

**RAPORTI I VLERËSIMIT TË BRENDSHËM**

**Shkolla e Lartë “Hëna e Plotë” (Bedër)**

**Fakulteti i Shkencave Humane**

**“Bachelor në Shkenca Islame”**

## PASQYRA

<b>PASQYRA</b> .....	<b>2</b>
<b>LISTA E FIGURAVE</b> .....	<b>4</b>
<b>LISTA E TABELAVE</b> .....	<b>5</b>
<b>LISTA E SHTOJCAVE</b> .....	<b>6</b>
<b>HYRJE</b> .....	<b>7</b>
Misioni .....	7
Vizioni .....	7
Mundësitë e Punësimit.....	7
<b>GRUPI I VLERESIMIT TE BRENDSEHM (GVB)</b> .....	<b>9</b>
<b>PARIMET E PUNËS SË GVB</b> .....	<b>9</b>
<b>ETAPAT E PROCEDURËS SË VLERËSIMIT TË BRENDSEHM NGA IAL</b> .....	<b>10</b>
<b>DOSJA E VETËVLERËSIMIT</b> .....	<b>11</b>
<b>PROGRAMI/ET E STUDIMEVE, MISIONI, ADMINISTRIMI</b> .....	<b>12</b>
Pjesa përshkrimore.....	12
Misioni .....	12
Realizimi i misionit.....	13
Objektivat dhe kompetencat profesionale të programit .....	13
Vlerësimi sipas standardeve.....	14
<b>STRUKTURA ORGANIZATIVE E IAL</b> .....	<b>16</b>
Pjesa përshkrimore.....	16
Fakulteti .....	16
Dekani.....	17
Zëvendës dekani .....	17
Këshilli i Fakultetit .....	18
Këshilli i Administrimit të fakultetit.....	19
Vendimarrja .....	19
Departamenti.....	20
Përgjegjësi i departamentit.....	20
<b>STRUKTURA AKADEMIKE E IAL</b> .....	<b>22</b>
Pjesa përshkrimore.....	22
Organizimi akademik i fakultetit .....	22
Struktura akademike e Fakultetit të Shkencave Humane .....	24
Misioni .....	24
Vizioni .....	24
Departamentet.....	25
Personeli akademik.....	25
Procedura e aplikimit dhe e marrjes në punë të stafit akademik me kohë të plotë .....	25
Tregues të matshëm .....	26
<b>PERSONELI AKADEMIK DHE MBËSHTETËS</b> .....	<b>27</b>
Pjesa përshkrimore.....	27
Tregues të matshëm .....	27
Vlerësimi sipas standardeve.....	30
<b>INFRASTRUKTURA</b> .....	<b>32</b>
Pjesa përshkrimore.....	32
Numri i klasave, sipërfaqja e përgjithshme (m2) dhe kapaciteti.....	32
Numri i auditoreve, sipërfaqja e përgjithshme (m2) dhe kapaciteti .....	32
Numri i sallave të konferencave dhe kapaciteti .....	33
Biblioteka.....	33
Shërbime të tjera për studentët.....	33
Tregues të matshëm .....	33
Vlerësimi sipas standardeve.....	35
<b>FINANCIMI DHE MENAXHIMI I BURIMEVE FINANCIARE</b> .....	<b>37</b>
Pjesa përshkrimore.....	37
Marrëdhëniet financiare .....	37
Veprimtaria ekonomike .....	37
Vlerësimi sipas standardeve.....	39

<b>SISTEMI I BRENDSHËM I SIGURIMIT TË CILËSISË .....</b>	<b>40</b>
Menaxhimi i cilësisë .....	40
Tregues të matshëm .....	41
Vlerësimi sipas standardeve.....	43
Programet e studimit dhe organizimi i tyre.....	47
Pjesa përshkrimore.....	47
Misioni.....	47
Vizioni .....	47
Mundësitë e Punësimit.....	47
<b>PROGRAMET E STUDIMIT .....</b>	<b>47</b>
“Bachelor në Shkenca Islame” .....	47
Tregues të matshëm .....	48
Viti i fillimit, qëllimet dhe objektivat e çdo programi studimi .....	48
Organizimi i çdo programi studimi.....	48
Emërtimi i diplomës për çdo program studimi .....	48
Planet mësimore për programet e studimit .....	48
Mënyra e përcaktimit të krediteve (ECTS) për format e studimit .....	54
Shembull i Syllabus-it të përdorur .....	59
Vlerësimi sipas standardeve.....	62
<b>MËSIMDHËNIA.....</b>	<b>63</b>
Pjesa përshkrimore.....	63
Organizimi i mësimdhënies .....	63
Ngarkesa mësimore .....	63
Cilësia e mësimdhënies.....	63
Koha mesatare e zgjatjes së studimeve .....	64
Format e kontrollit .....	65
<b>STUDENTËT .....</b>	<b>66</b>
Pjesa përshkrimore.....	66
Kushtet për pranimin e studentëve dhe procedurat e përzgjedhjes.....	66
Regjistrimi i studentëve për vitin akademik 2011-2012 dhe analiza .....	66
Tregues të matshëm .....	67
Procedurat e pranimit të studentëve.....	67
Cilësia e studentëve kur hyjnë dhe kur mbarojnë .....	67
Studentët e ç’regjistruar .....	68
Numri i përgjithshëm i studentëve dhe kalueshmëria e tyre në vite .....	68
Mobiliteti i studentëve brenda sistemit të Arsimit të Lartë në vend .....	69
Të dhëna për punësimin e studentëve .....	69
Vlerësimi sipas standardeve.....	70
<b>KËRKIMI SHKENCOR NË FUNKSION TË PROGRAMIT TË STUDIMIT. ....</b>	<b>72</b>
Kërkimi shkencor.....	72
Pjesa përshkrimore.....	72
Politikat e kërkimit shkencor .....	72
Prodhimi në fushën e kërkimit shkencor .....	72
Konferenca të organizuara.....	73
Tregues të matshëm .....	74
<b>BASHKËPUNIMI KOMBËTAR E NDËRKOMBËTAR DHE MARRËDHËNIET ME PUBLIKUN</b>	<b>75</b>
Pjesa përshkrimore.....	75
Tregues të matshëm .....	75
Të dhëna për bashkëpunimin kombëtar dhe ndërkombëtar .....	75
Komunikimi dhe bashkëpunimi me institucionet e tjera .....	75
Vlerësimi sipas standardeve.....	78
<b>ANALIZA SWOT .....</b>	<b>80</b>
Pika të forta.....	80
Pika të dobëta.....	81
Mundësitë .....	81
Pengesat .....	81

## LISTA E FIGURAVE

Figura 1- Skema Organizative e SHHLPB .....	16
Figura 2- Skema organizative e fakultetit .....	24

## LISTA E TABELAVE

Tabela 1- Anëtarët e Këshillit të Fakultetit .....	18
Tabela 2- Këshilli Administrativ i Fakultetit .....	19
Tabela 3- Përgjegjësit e departamenteve.....	21
Tabela 4- Të dhëna sipas kualifikimit të stafit akademik .....	26
Tabela 5- Personeli akademik efektiv i Departamentit të Shkencave Islame .....	28
Tabela 6- Të dhënat sipas kualifikimit dhe raportet midis tyre .....	28
Tabela 7- Të dhënat sipas seksit .....	28
Tabela 8- Të dhëna mbi moshën .....	29
Tabela 9 Ndarja sipas moshës e stafit akademik.....	29
Tabela 10-Klasat e përdorura gjatë vitit akademik 2011 – 2012 / 2012-2013.....	32
Tabela 11- Auditorët e përdorur gjatë vitit akademik 2011 – 2012 / 2012-2013 .....	32
Tabela 12- Mjediset për fakultetin .....	34
Tabela 13- Të ardhura financiare .....	38
Tabela 14- Shpenzimet.....	38
Tabela 15- Të dhëna për anëtarët e KSBC .....	42
Tabela 16- Programi mësimor, viti I.....	49
Tabela 17- Programi mësimor, viti II.....	50
Tabela 18- Programi mësimor, viti III .....	52
Tabela 19- Plani mësimor sipas veprimtarisë formuese .....	56
Tabela 20- Plani mësimor sipas stafit akademik.....	58
Tabela 21- Format Silabusi .....	61
Tabela 22- Ngarkesa e përgjithshme në auditor.....	64
Tabela 23- Format e kontrollit të njohurive të studentëve .....	64
Tabela 24- Angazhimi i studentëve.....	65
Tabela 25- Numri i studentëve për çdo program studimi – Viti akademik 2011-12 dhe 2012-13 ....	66
Tabela 26- Rregjistrimi i studentëve sipas gjinisë – viti akademik 2011-12 dhe 2012-13 .....	67
Tabela 27 Procedurat e pranimit të studentëve .....	67
Tabela 28- Krahasim midis mesatares së shkollës së mesme dhe mesatares së vitit akademik 2011 – 2012 dhe 2012-2013.....	68
Tabela 29- Krahasim midis mesatares së studentëve të pranuar dhe asaj në fund të vitit të studimeve .....	68
Tabela 30- Numri i studentëve të çregjistruar .....	68
Tabela 31- Kalueshmëria e studentëve .....	68
Tabela 32- Publikimet shkencore të stafit akademik .....	72
Tabela 33- Libra të botuar nga Shkolla e Lartë “Hëna e Plotë” (Bedër) .....	73
Tabela 34- Aktivitete të planifikuara .....	74
Tabela 35- Veprimtari shkencore në kuadër të bashkëpunimit ndërkombëtar .....	75
Tabela 36- Institucionet dhe organizatat bashkëpunuese.....	77

## LISTA E SHTOJCAVE

- Shtojca 1: Vendimet e KM për licensimin e Shkollës së Lartë “Hëna e Plotë” (Bedër) dhe të programeve akademike të ofruara
- Shtojca 2 : Statuti i Shkollës së Lartë “Hëna e Plotë” (Bedër)
- Shtojca 3: Rregullorja themelore e Shkollës së Lartë “Hëna e Plotë” (Bedër)
- Shtojca 4 : Rregullorja e organizimit akademik
- Shtojca 5: Rregullore e organizimit administrativ
- Shtojca 6 : Rregullorja për punësim dhe vlerësim të performancës së stafit akademik
- Shtojca 7: Rregullorja e nxitjes së publikimeve dhe të kërkimit shkencor
- Shtojca 8 : Rregullore e Qendrës për Edukim të Vazhdueshëm dhe për Formim Profesional
- Shtojca 9 : Udhëzimin mbi ngarkesën mësimore i Shkollës së Lartë “Hëna e Plotë” (Bedër)
- Shtojca 10: Plani strategjik i shkollës së lartë “Hëna e Plotë” (Bedër)
- Shtojca 11: Vendimi i Senatit Akademik për miratimin e planit strategjik
- Shtojca 12: Udhëzuesi i studentëve , Viti akademik 2012-2013
- Shtojca 13: Udhëzuesi i stafit, Viti akademik 2012-2013
- Shtojca 14 : Raporti i aktiviteteve, Viti akademik 2011-2012
- Shtojca 15 : Vendim i senatit akademik për ngritjen e GVB
- Shtojca 16: Vërtetim nga PGM për procesin e certifikimit ISO 9001: 2008, faza I
- Shtojca 17 : Projekti i godinës së planifikuar për ndërtim në vitin akademik 2013
- Shtojca 18: Planimetria e godinës aktuale
- Shtojca 19: Relacion i verifikimit të godinës
- Shtojca 20: Leja higjieno sanitare
- Shtojca 21: Kontrata e qerasë së godinës aktuale
- Shtojca 22: Akt dorëzimi i truallit të kampusit nga MASH dhe MB në KMSH
- Shtojca 23: Kopje e kontratave të të gjithë stafit akademik
- Shtojca 24: Kopje e marrëveshjeve të nënshkruara nga SHLHPB me institucione të ndryshme
- Shtojca 25: Lista e plotë e syllabuseve të programit Bachelor në Shkenca Islame
- Shtojca 26: Përpunimi i dhënave të rezultateve të siguruara nga anketat e zhvilluara me studentë dhe anëtarë të stafit
- Shtojca 27: Librat e përmbajtjes dhe programet e cdo konference të organizuar
- Shtojca 28: Rregullore e studimeve të ciklit të parë dhe provimeve
- Shtojca 29: Korrespondenca me APAAL gjatë gjithë procesit të akreditimit
- Shtojca 30: Vendim nga Senati akademik për emërimin e këshilltarëve akademik
- Shtojca 31: Rregullore e Vlerësimit Akademik dhe Zhvillimit të cilësisë

## **RAPORT I VLERËSIMIT TË BRENDSHËM**

### **Për programin e studimit “Bachelor në Shkenca Islame”**

#### **HYRJJE**

Departamenti i Shkencave Islame në Shkollën e Lartë “Hëna e Plotë” (Bedër) është pjesë e Fakultetit të Shkencave Humane. Në përputhje me “Ligjin mbi Arsimin e Lartë në Republikën e Shqipërisë” Nr. 9741, datë 21.05.2007, i ndryshuar me ligjin nr. 10307, datë 22.07.2010 “Për Disa Ndryshime dhe Shtesa në Ligjin nr. 9741, datë 21.05.2007, “Për Arsimin e Lartë në Republikën e Shqipërisë”, në licencën e dhënë me Vendimin e Këshillit të Ministrave Nr. 286, datë 6.4.2011, “Për licencimin e Institucionit Privat të Arsimit të Lartë “Shkolla e Lartë “Hëna e plotë” (Bedër), Departamenti i Shkencave Islame vepron si njësi bazë mësimore-kërkimore, që përfshin fusha kërkimi homogjene në disiplinën e shkencave islame.<sup>1</sup>

Në këtë kuadër, departamenti nxit, bashkërendon dhe administron veprimtaritë e mësimdhënies e veprimtaritë kërkimore, duke respektuar liritë akademike të personelit akademik dhe të drejtën e tij për të shfrytëzuar burimet materiale dhe financiare të departamentit.

Departamenti i Shkencave Islame parashtrohet një arsim për të gjithë ata studentë që janë të interesuar të ndërtojnë karrierën e tyre profesionale si në sektorin publik ashtu dhe në atë privat në fushën e teologjisë islame.

Programi *Bachelor* në shkenca islame është projektuar të ofrojë një horizont intelektual studentëve duke parashtruar një shumëllojshmëri konceptuale dhe prespektive në fushën e shkencave islame.

#### *Misioni*

Misioni i Departamentit të Shkencave Islame është formimi i një individi që përmbledh në vetvete cilësitë dhe aftësitë e leximit dhe perceptimit të burimeve themelore të shkencave islame, që ndjek nga afër nevojat dhe ecurinë e informacionit në këtë fushë, kërkues, aktiv, bashkëveprues, që arrin kompromise, i kulturuar, zotëruar i cilësive etike dhe estetike, i integruar në shoqëri, që ka asimiluar vlerat universale dhe që zotëron siç duhet profesionin e tij.

#### *Vizioni*

Departamenti i Shkencave Islame do të sjellë risi në mënyrën e aftësimit dhe të përgatitjes së studentëve nëpërmjet një gërshetimi të mirorganizuar të anës teorike me historinë, kulturën, realitetin dhe kushtet bashkëkohore të Shqipërisë dhe popullit tonë.

#### *Mundësitë e Punësimit*

- ✓ Studentët që do të mbarojnë me sukses Fakultetin e Shkencave Islame do të punësohen së pari në administratën e në qendër dhe bazë. Komuniteti Mysliman i Shqipërisë përveç personelit të qendrës shtrihet me Myftinitë në të gjitha qytetet e Shqipërisë. Dhe të gjitha xhamitë, kurset dhe qendrat kulturore varen nga Myftinia e rrethit përkatës. Studentët që mbarojnë shkollën e teologjisë këtu në Shqipëri do të kenë prioritet për vende pune duke u vendosur në kryeqytet dhe në të gjitha rrethet e Shqipërisë. Konkretisht këta mund të

<sup>1</sup> Shtojca 1: Vendimet e KM për licensimin e Shkollës së Lartë “Hëna e Plotë” (Bedër) dhe të programeve akademike të ofruara

punësohen si drejtues të fesë, por edhe si personel ndihmës në institucionet që përmendëm më lart.

- ✓ Së dyti, këta studentë do të punësohen arsimtarë duke filluar nga ciklet 9-vjeçare e të mesme në Medresetë e KMSH-së që shtrihen në Tiranë, Durrës, Shkodër, Kavajë, Elbasan, Korçë, Berat etj., dhe për ata që vazhdojnë më tej si pedagogë në Shkollën e Lartë Bedër.
- ✓ Këta do të plotesojnë vendet vakant dhe vendet e reja që do të hapen, si dhe do të zevendësojnë personelin me kualifikime jo të larta dhe atë në moshë të thyer.



## **GRUPI I VLERESIMIT TE BRENDSTEM (GVB)**

Përbërja e GVB:

1. Dr. Bayram Karcı, - Kryetar
2. Elton Karaj - Anëtar
3. Rudi Dunga - Anëtar
4. Mariglen Debrova - Sekretar
5. Hasiye Uka, Përfaqësuese e studentëve - Anëtar

Grupi i vlerësimit të brendshëm institucional është miratuar nga Senati akademik më 02.10.2011 dhe vendimin nr. 5. Me propozim të Grupit të Vetëvlerësimit Institucional, me vendim të senatit akademik nr.7 datë 05.10.2012 u ngritën edhe grupet e vlerësimit të brendshëm (GVB) për secilin departament në programet përkatëse.<sup>2</sup>

Në përzgjedhjen e anëtarëve të GVB janë marrë parasysh kompetencat profesionale, paanshmëria, mundësitë për grumbullimin e informacionit për të bërë vlerësimin e anëtarëve të grupit, përfaqësimi në grup i sa më shumë opinioneve të njësisë, duke shmangur në maksimum përfshirjen në të të personave konfliktuale ose konjunkturale. Grupi ka në përbërje të tij 5 punonjës të njësisë dhe një përfaqësues nga studentët. Grupi është ngritur qëllimisht për misionin e vlerësimit (është grup ad hoc). Ai përcakton një strukturë organizative (drejtuesi, sekretari etj.) dhe një shpërndarje të detyrave. Njëri nga anëtarët, njëkohësisht kryen edhe detyrën e sekretariatit të GVB të programit.

## **PARIMET E PUNËS SË GVB**

- Vlerësimi i cilësisë karakterizohet nga profesionalizmi, vërtetësia, objektiviteti, paanshmëria, transparenca e plotë dhe përfshirja e të gjithë aktorëve në të gjitha fazat (e vlerësimit).
- Zhvillimi i Sistemit të Brendshëm të Sigurimit të Cilësisë (SBSC) në njësitë e IAL.
- Vlerësimi i brendshëm, me synimin që të krijohet një tablo e qartë dhe transparente për njësinë që vlerësohet, për të ndërtuar politika zhvillimi në përputhje me misionin e saj dhe për të shërbyer si bazë për procesin e mëtejshëm të akreditimit të institucioneve e të programeve.
- Publikimi i informacionit, me qëllim që të gjithë partnerët dhe publiku i gjerë (studentët, prindërit, stafet akademike dhe ndihmëse, partnerët e tjerë socialë, ekonomikë e politikë) të informohen për gjendjen e njësisë, programeve, kurrikulave, shërbimeve etj.
- Kultivimi i kulturës së cilësisë në institucionet e arsimit të lartë, si pjesë e tyre e brendshme dhe e qëndrueshme.
- Vlerësimi mbështetet në dokumente, procedura, anketime, takime me palët e interesuara etj.

<sup>2</sup> Shtojca 15 : Vendim i senatit akademik për ngritjen e GVB.

## ETAPAT E PROCEDURËS SË VLERËSIMIT TË BRENDSHËM NGA IAL

1. Paraqitja e kërkesës së IAL për vlerësim dhe shqyrtimi i saj nga APAAL dhe Këshilli i Akreditimit (KA), më 14 shtator 2011, Nr. 0100/9 Prot.
2. Miratimi i kërkesës dhe përcaktimi i afateve kohore të vlerësimit nga APAAL dhe KA, më 20 shtator 2011, Nr. 237/1 Prot.
3. Ngritja e grupit të vlerësimit të brendshëm; Me propozim të Grupit të Vetëvlerësimit Institucional, me vendim të senatit akademik nr. 7 datë 05.10.2012 u ngritën edhe grupet e vlerësimit të brendshëm për secilin departament në programet përkatëse.
4. Me kërkesë të SHLHPB, më 10 shtator 2012, Nr. 0100/210 Prot., u zhvillua trajnimi i GVB nga stafi i APAAL; për këtë u vunë në dispozicion materialet udhëzuese për organizimin dhe vlerësimin e grupit dhe veprimtarinë, detyrat, të drejtat e përgjegjësitë e secilit.
5. Kryerja e vlerësimit të brendshëm sipas udhëzuesit në fjalë. Gjatë kësaj faze, GVB qëndron në kontakt të vazhdueshëm me APAAL dhe asistohet nga kjo e fundit në rast kërkesë.
6. Përgatitja e dosjes së vetëvlerësimit.
7. Hartimi i raportit të vlerësimit të brendshëm (RVB) sipas kërkesave e udhëzimeve që jepen në udhëzuesin e APAAL dhe pas konsultimit të përmbajtjes së tij me stafin e njësisë.
8. Dorëzimi në APAAL i RVB (kur ky proces kryhet si pjesë e vlerësimit dhe e akreditimit periodik). (Data, Nr. Prot.).<sup>3</sup>

---

<sup>3</sup> Shtojca 29: Korrespondenca me APAAL gjatë gjithë procesit të akreditimit.

## DOSJA E VETËVLERËSIMIT

Në dosjen e vetëvlerësimit përfshihet *Mendimi me shkrim i drejtuesit të njësisë dhe Raporti i vlerësimit të brendshëm.*

Kërkohet mendimi i drejtuesit të njësisë, kur IAL, programi i studimit po kalon fazën e rivlerësimit periodik. Në këtë rast ai jep:

- Të dhëna për institucionin e arsimit të lartë që ai drejton;
- Opinionet e veta personale, ku tregohen vlerat e forta, dobësitë dhe perspektiva e njësisë që ai drejton ose për të cilën është përgjegjës;
- Zhvillimet kryesore që nga vlerësimi i fundit, duke theksuar sidomos përmbushjen e detyrave të lëna nga vlerësimet e mëparshme;
- Gjendjen ekzistuese në raport me atë që njësia, programi/et e studimit ka për mision ose synon të arrijë.

Raporti i vlerësimit të brendshëm përmban vlerësimin e GVB për këto çështje:

- A) PROGRAMI I STUDIMIT, MISIONI, ADMINISTRIMI;**
- B) POLITIKAT E FORMIMIT TË STUDENTËVE;**
- C) KËRKIMI SHKENCOR NË FUNKSION TË PROGRAMIT TË STUDIMIT.**

RVB të përbëhet nga *12 rubrika kryesore*. Çdo rubrikë që analizohet, përbëhet nga tri pjesë:

- ❖ pjesa përshkimore;
- ❖ pjesa e treguesve të matshëm (tabelat, bashkë me anekset);
- ❖ vlerësimi sipas standardeve.

Në pjesën përshkimore, GVB, sipas termave të referencës përshkruan aspektin përkatës të vlerësimit. Në pjesën e treguesve të matshëm, GVB jep të dhëna sasiore, tabela etj., të cilat vërtetojnë përfundimet e pjesës përshkimore. Ndërsa në pjesën e vlerësimit cilësor, sipas standardeve, GVB përgjigjet konkretisht për çdo kriter dhe për çdo standard, nëse plotësohet apo jo.

## PROGRAMI/ET E STUDIMEVE, MISIONI, ADMINISTRIMI

### *Pjesa përshkrimore*

**Terma reference:** Qëllimet dhe objektivat e mësimdhënies dhe kërkimit shkencor; strategjitë afatshkurtra, afatmesme dhe afatgjata; ndjekja dhe përshtatja e objektiveve dhe e qëllimeve me kohën; të dhëna të përgjithshme për IAL (historiku, statusi, numri i punonjësve në vite, numri i studentëve në vite, programet e studimit për të gjitha ciklet e studimit, vendi i IAL në kuadrin kombëtar e ndërkombëtar).

Fakulteti i Shkencave Humane (FSHH) në Shkollën e Lartë “Hëna e Plotë” (Bedër) (SHLHPB) është i angazhuar për nxitjen e mendimit kritik intelektual dhe synon një kontribut të rëndësishëm për zhvillimin e kapaciteteve njerëzore në Shqipëri, rajon dhe më gjerë.

Misioni i FSHH është përgatitja e individëve të kualifikuar në fushën e shkencave islame, komunikimit, drejtësisë, dhe disiplinave të ndërlidhura me to, nëpërmjet një filozofie arsimimi që ka në thelb vlerat universale dhe mbështetjen tek kërkimi shkencor, me qëllim vënien në jetë të ideve dhe projekteve që ndikojnë në përmirësimin e jetës së njeriut dhe mbarë shoqërisë.

Përçimi tek studentët i njohurive të nivelit universitar, të përditësuara këto në fushat e sipërpërmendura, i pajisin ata me njohuri, të cilat u japin mundësinë për të vazhduar studimet e thelluara në disiplinat e shkencave humane, brenda dhe jashtë vendit.

Departamenti i Shkencave Islame në Shkollën e Lartë “Hëna e Plotë” (Bedër) është pjesë përbërëse e Fakultetit të Shkencave Humane. Në përputhje me “Ligjin mbi Arsimin e Lartë në Republikën e Shqipërisë”, Departamenti i Shkencave Islame vepron si njësi bazë mësimore-kërkimore, që përfshin fusha kërkimi homogjene në disiplinën e shkencave islame.

Në këtë kuadër, departamenti nxit, bashkërendon dhe administron veprimtaritë e mësimdhënies e veprimtaritë kërkimore, duke respektuar liritë akademike të personelit akademik dhe të drejtën e tij për të shfrytëzuar burimet materiale dhe financiare të departamentit.

Departamenti i Shkencave Islame parashtron një arsim për të gjithë ata studentë, që janë të interesuar të ndërtojnë karrierën e tyre profesionale, si në sektorin publik ashtu dhe në atë privat në fushën e teologjisë islame.

Programi “Bachelor në Shkenca Islame” është projektuar të ofrojë një horizont intelektual studentëve, duke parashtruar një shumëllojshmëri konceptuale dhe prespektive në fushën e shkencave islame.

### *Misioni*

Misioni i Departamentit të Shkencave Islame në programin “Bachelor në Shkenca Islame” është formimi i një individi që përmbledh në vetvete cilësitë dhe aftësitë e leximit dhe perceptimit të burimeve themelore të shkencave islame, që ndjek nga afër nevojat dhe ecurinë e informacionit në këtë fushë, kërkues, aktiv, bashkëveprues, që arrin kompromise, i kulturuar, zotërues i cilësive etike dhe estetike, i integruar në shoqëri, që ka asimiluar vlerat universale dhe që zotëron siç duhet profesionin e tij.

### ***Realizimi i misionit***

Misioni i Departamentit të Shkencave Islame për programin “Bachelor në Shkenca Ismale” është konceptuar në harmoni të plotë me misionin e përgjithshëm të Shkollës së Lartë “Hëna e Plotë” (Bedër), me standardet ndërkombëtare, si edhe me veçantitë dhe risitë që synon të sjellë ky institucion në vendin tonë dhe më gjerë.

Në funksion të realizimit të misionit dhe të rolit që institucionet e arsimit të lartë në tërësinë e tyre duhet të luajnë në dobi të shoqërisë ku zhvillojnë aktivitetin e tyre, gjatë vitit akademik 2011-2012, Departamenti i Shkencave Islame ka kryer aktivitete të shumëllojshme në fushën e mësimdhënies, kërkimit shkencor dhe kontributit për shoqërinë.

Kjo edhe për të përmbushur misionin dhe rolin që institucionet e arsimit të lartë në tërësinë e tyre duhet të luajnë në dobi të shoqërisë ku zhvillojnë aktivitetin e tyre.

Departamenti ka zhvilluar aktivitetin e tij të mësimdhënies cilësore në ciklin e parë të studimeve në programin “Bachelor në Shkenca Ismale”. Ka organizuar panele rreth Kurban Bajramit dhe ditëlindjes së Profetit Muhamed (a.s). Gjithashtu nuk kanë munguar seminarët e Qendrës Kërkimore Zhvillimore në Shkencat Islame dhe shkollat verore e dimërore në Shqipëri e Turqi.

Gjatë vitit akademik 2011-2012, Departamenti i Shkencave Islame u kushtoi një rëndësi të veçantë aktiviteteve jashtëkurrikulare të studentëve, nëpërmjet aktivizimit të tyre në aktivitete sociale dhe kulturore, nëpërmjet klubeve studentore.

Departamenti ndërmjetësoi disa marrëveshje bashkëpunimi midis Shkollës së Lartë “Hëna e Plotë” (Bedër) me institucione të tjera brenda dhe jashtë Shqipërisë.

### ***Objektivat dhe kompetencat profesionale të programit***

Duke paraqitur para studentëve programe të kompletuara për të gjitha njohuritë e nevojshme për një përgatitje sa më të plotë profesionale në shkencat islame, departamenti qendron fort në misionin e tij për të edukuar, për të zgjeruar njohuritë rreth fushës sipas etikës profesionale, për të përgatitur studentët për hartimin e kujdesshëm të mënyrave të analizimit të fakteve dhe të situatave të ndryshme, për të komunikuar informacione e njohuri në bazë të territorit e kushteve.

Si një departament i bazuar në preferenca profesionale dhe me synimin për të përgatitur qytetarët për të qenë pjesë e një shoqërie demokratike, ne kërkojmë të përmbushim misionin tonë, duke ndihmuar studentët të zhvillojnë aftësitë e të menduarit kritik, të komunikojnë qartë, të kuptojnë dimensionet etike të vendimeve që ata marrin, të njohin rolin dhe rëndësinë që ka transmetimi i informacionit në një shoqëri të lirë, si edhe rëndësinë e veçantë që kanë marrëdhëniet me publikun brenda institucioneve publike dhe private.

Përgjegjësia jonë profesionale është edukimi i studentëve dhe përgatitja e tyre si profesionistë, në mënyrë që ata të mund të kryejnë detyrën e rëndësishme të përfaqësimit dhe informimit të komunitetit dhe perfeksionimin e përcjelljes së qartë të mesazhit në prezantimet institucionale.

## Vlerësimi sipas standardeve

Standardet/kriteret	Vlerësimi i IAL sipas standardit/ kriterit <sup>4</sup>
<b>I - OFRIMI I PROGRAMEVE TË STUDIMEVE</b>	
<b>Standardi I.1 - Institucioni ofron programe studimesh në përputhje me misionin dhe qëllimin e tij.</b>	
<p><b>Kriteri 1:</b> Programet hartohen në përputhje me qëllimet dhe misionin e institucionit.</p> <p><b>Kriteri 2:</b> Programet kanë objektiva të përcaktuar qartë për formimin e studentëve (në atë program). Ata përfshijnë dijet, aftësitë dhe kompetencat profesionale që duhet të fitojnë studentët në përfundim të programit të studimit dhe që karakterizojnë profilin e programit.</p> <p><b>Kriteri 3:</b> Programet hartohen në përputhje me nevojat e tregut të punës.</p> <p><b>Kriteri 4:</b> Programet e studimeve hartohen në përputhje me zhvillimin ekonomik të vendit.</p>	<p><b>Kriteri 1:</b> Që në fillimet e saj, SHLHPB ka përcaktuar programet e studimeve prioritare, me të cilat ka vendosur të krijojë profilin e vet. Që në kërkesën fillestare drejtuar institucioneve shtetërore për nisjen e aktivitetit, SHLHPB ka propozuar edhe hapjen e programit “Bachelor në Shkenca Islame”, si domosdoshmëri për ndërtimin e profilit social të Institucionit.</p> <p><b>Kriteri 2:</b> Siç është specifikuar edhe në dosjen e paraqitur pranë MASH për licensim të programit “Bachelor në Shkenca Islame”, duke mbetur i angazhuar në misionin institucional, programi ka si objektiv për të edukuar, për të zgjeruar njohuritë e studentëve rreth fushës sipas etikës profesionale, për t’i përgatitur ata për hartimin e kujdesshëm të mënyrave të analizimit të fakteve dhe të situatave të ndryshme, dhe për t’u dhënë studentëve një kulturë të gjerë pluraliste për mënyrën e mendimit dhe të konceptimit të situatave.</p> <p><b>Kriteri 3:</b> Në përputhje me kërkesat ligjore dhe procedurat e nevojshme për licensim, SHLHPB, me anë të ekspertëve ka bërë një studim të tregut të punës. Në përfundim të studimit u vendos për programet që do të ofrohen.</p> <p><b>Kriteri 4:</b> Si një departament i bazuar në preferenca profesionale, politikat e zhvillimore të departamentit hartohen në përputhje me zhvillimin ekonomik të vendit dhe nevojat e tregut të punës. Në këtë kuadër, sektori i shkencave islame paraqitet si një ndër më të fuqishmit dhe me hapësirë të mjaftueshme për punësimin e të diplomuarve.</p>
<b>Standardi I.2 - Programet e studimeve janë në përputhje me strategjinë për zhvillim të institucionit.</b>	
<p><b>Kriteri 1:</b> Programet janë përshtatur me strategjinë për zhvillim të institucionit.</p> <p><b>Kriteri 2:</b> Programet e studimeve të ciklit të parë synojnë pajisjen me njohuritë bazë, mbi metoda e parime shkencore të përgjithshme.</p> <p><b>Kriteri 3:</b> Programet e studimeve të ciklit të parë synojnë edhe formimin e shprehive të veçanta në një llojshmëri të gjerë profesionale e specialitetesh për realizimin e misionit dhe qëllimit të institucionit.</p>	<p><b>Kriteri 1:</b> Misioni i Departamentit të Shkencave Islame, përsa i përket programit “Bachelor në Shkenca Islame” është konceptuar në harmoni të plotë me misionin e përgjithshëm të Shkollës së Lartë “Hëna e Plotë” (Bedër), me standardet ndërkombëtare, si dhe me veçantitë dhe risitë, që synon të sjellë ky institucion në vendin tonë dhe më gjerë.</p> <p><b>Kriteri 2:</b> Bazuar në Kartën e Bolonjës që përcakton ndarjen e grupimi të lëndëve në kurrikulën e programit <i>Bachelor</i>, programi i studimit të ciklit të parë pajis studentët me njohuritë bazë, mbi metoda e parime shkencore të përgjithshme.<sup>5</sup></p> <p><b>Kriteri 3:</b> Bazuar në Kartën e Bolonjës, që përcakton ndarjen e grupimit të lëndëve në kurrikulën e programit Bachelor, programet e studimeve të ciklit të parë i pajisin studentët edhe me një llojshmëri të gjerë profesionale e specialitetesh në realizimin e misionit dhe qëllimit të institucionit.</p>
<b>II - ORGANIZIMI, DREJTIMI DHE ADMINISTRIMI I PROGRAMEVE TË STUDIMEVE</b>	
<b>Standardi II.1 - Programet e studimeve synojnë të plotësojnë nevojat e tregut të punës.</b>	

<sup>4</sup> GVB duhet të shprehen me shkrim për të gjitha kriteret. Në fund të kriterëve duhet të japë mendimin e tij për përmbushjen e standardit në tërësi.

<sup>5</sup> Për më shumë detaje, shikoni Tabelën 18 mbi Planin mësimor të bazuar mbi veprimtarinë formuese

<p><b>Kriteri 1:</b> Programet synojnë të plotësojnë nevojat e tregut të punës, në përputhje me synimet strategjike të zhvillimit ekonomik kombëtar.</p> <p><b>Kriteri 2:</b> Për vlerësimin e nevojave të tregut të punës, institucioni, kryen një studim tregu, i cili përfshin:</p> <ol style="list-style-type: none"> <li>a. mundësitë e punësimit të studentëve në tregun vendas ose atë rajonal, kombëtar a ndërkombëtar;</li> <li>b. kërkesat e punëdhënësve;</li> <li>c. një parashikim të përafërt për numrin e pritshëm të studentëve, që mund të regjistrohen në këtë program;</li> <li>d. numrin e të regjistruarve në programe të ngjashme në institucionet simotra.</li> </ol>	<p><b>Kriteri 1:</b> Një ndër objektivat në planin strategjik është përditësimi i programeve mësimore dhe kërkimi shkencor sipas nevojave të tregut.<sup>6</sup> SHLHPB ofron gjithashtu, lëndë të formimit të përgjithshëm me qëllim që studenti të përshtatet me tregun e punës. Ky kriter parashikohet edhe në planin strategjik të institucionit.</p> <p><b>Kriteri 2:</b> Rektorati ka analizuar monitorimin e bërë në mënyrë periodike nga zyra e medias lidhur me zhvillimet ekonomike rajonale dhe ka bërë sugjerimet dhe përshtatjet e nevojshme në planin strategjik, ku përfshihen:</p> <ol style="list-style-type: none"> <li>a. mundësitë e punësimit të studentëve të diplomuar në tregun vendas ose rajonal, kombëtar a ndërkombëtar;</li> <li>b. kërkesat e punëdhënësve në fushën e shkecave islame ose teologjike të përgjithshme;</li> <li>c. numri i pritshëm i studentëve që mund të regjistrohen në programin e hapur nga Departamenti i Shkecave Islame;</li> <li>d. numri i studentëve të regjistruar në vitet pararaardhëse në universitet e tjera që kanë këtë program.</li> </ol>
<p><b>Standardi II.2 - Programet e studimeve synojnë ruajtjen e vlerave kulturore kombëtare dhe të interesave kombëtare.</b></p>	
<p><b>Kriteri 1:</b> Institucioni ofron programe studimesh që nuk bien ndesh me interesat kombëtare.</p> <p><b>Kriteri 2:</b> Programet synojnë të ndihmojnë ruajtjen e vlerave kulturore kombëtare.</p>	<p><b>Kriteri 1:</b> Duke mos rënë ndesh me interesat kombëtare, politikat dhe programet e ofruara nga SHLHPB, janë hartuar në përputhje me politikat kombëtare të parashikuara në planin strategjik mbi arsimin e lartë të Ministrisë së Arsimit dhe të Shkencës.</p> <p><b>Kriteri 2:</b> Programet e studimeve, ofruar nga SHLHPB, jo vetëm që ndihmojnë ruajtjen e vlerave kulturore kombëtare, por synojnë promovimin e cultures dhe të traditës shqiptare te studentët e huaj që vijnë nga 14 vende të ndryshme të botës.</p>
<p><b>Konkluzione të GVB:</b> Pas përfundimit të raportit të hartuar, grupi i vetëvlerësimit të brendshëm (GVB) diskutoi në mënyrë të hollësishme përputhshmërinë me kërkesat e përfshira në kriteret e përcaktuara dhe e miratoi atë me konsensus. GVB konstaton se programi në fjalë i përmbush kriteret e kërkuara.</p>	

<sup>6</sup> Shtojca 10: Plani strategjik i shkollës së lartë “Hëna e Plotë” (Bedër), Objektivat , Pika 2.2.1, f. 7.

## STRUKTURA ORGANIZATIVE E IAL

### Pjesa përshkrimore

**Terma reference:** skema organizative (organigrama); organizimi hierarkik, çështje të politikave në sferën e vendimmarrjes; përbërësit e njësisë dhe stafet e tyre; kompetencat; baza e të dhënave të IAL; freskimi i vazhdueshëm i saj dhe përgjegjësitë e mbajtjes dhe të dhënies së informacionit.

### Fakulteti

Shkolla e Lartë “ Hëna e plotë” (Bedër) (SHLHPB) ka dy fakultete: Fakultetin e Shkencave Humane dhe Fakultetin e Filologjisë dhe të Edukimit. Fakulteti është njësi kryesore e Shkollës së Lartë “Hëna e Plotë” (Bedër). Ai bashkërendon mësimdhënien, kërkimin shkencor dhe zhvillimin kulturor në fusha mësimore-kërkimore, të përafërta ose të ndërthurura. Fakulteti ofron programe të studimeve të llojeve dhe të niveleve të ndryshme, në përfundim të të cilave përfitohet diplomë. Organet dhe autoritetet drejtuese të tij janë: dekani, zëvendëskdekani, kancelari, Këshilli i Fakultetit dhe Këshilli i Administrimit të Fakultetit. Hapja, bashkimi ose mbyllja e fakulteteve në Shkollën e Lartë “Hëna e Plotë” (Bedër) bëhet me propozim të Senatit dhe me miratim të Këshillit të Lartë.

## SKEMA ORGANIZATIVE E SHKOLLËS SË LARTË HËNA E PLOTË “BEDËR”

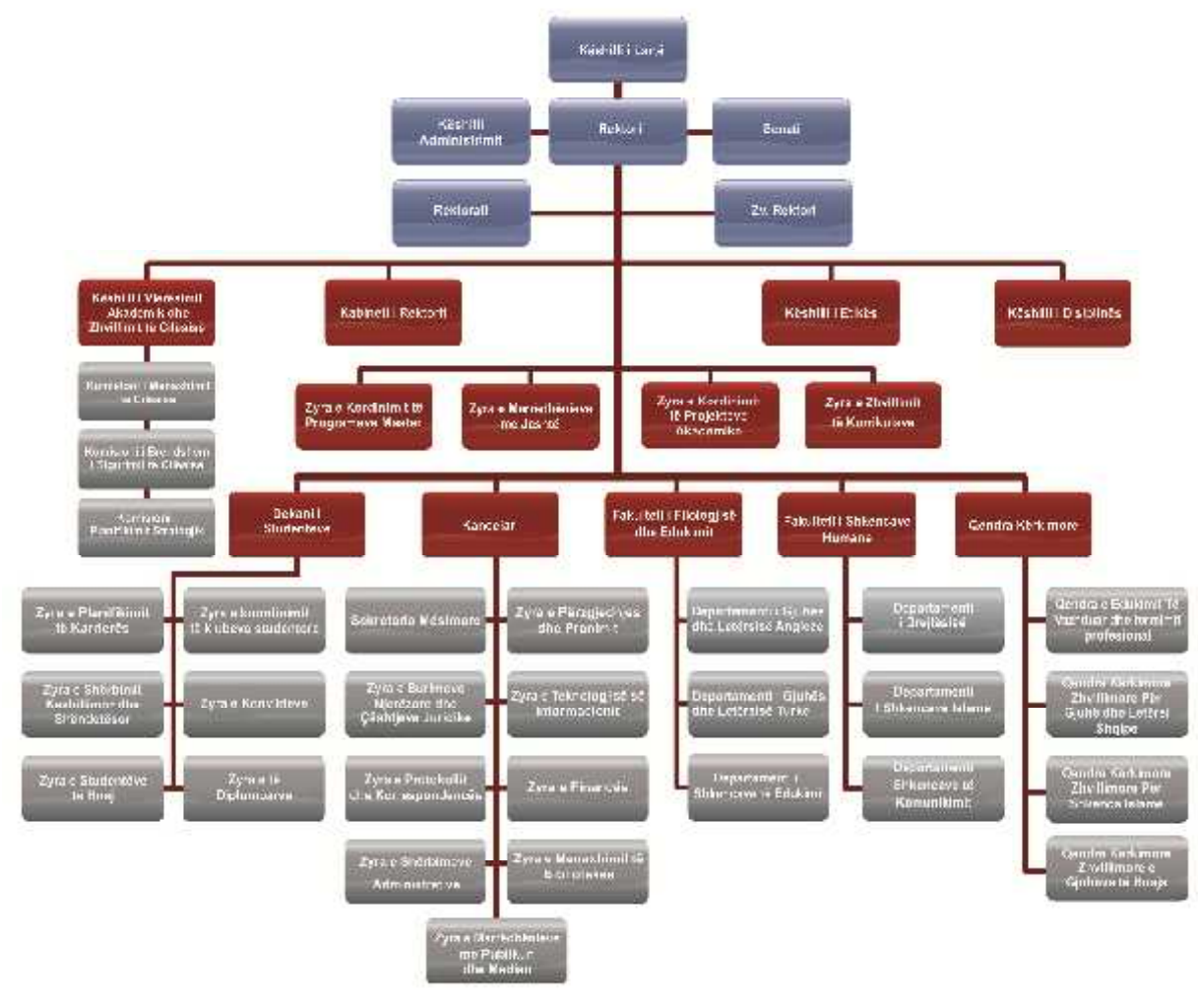


Figura 1- Skema Organizative e SHLHPB



## ***Dekani***

**Prof. Dr. Ayhan Tekineş:** Fakulteti i Shkencave Humane

Dekani është drejtuesi kryesor i Fakultetit dhe emërohet me propozim të rektorit dhe me miratim të Këshillit të Lartë për një periudhë katërvjeçare, me të drejtë rizgjedhjeje. Marrëdhëniet ndërmjet personit juridik dhe dekanit përcaktohen në kontratën e punës.

Dekani i Fakultetit të Shkencave Humane, Prof. Dr. Ayhan Tekineş mban titullin ‘Prof. Dr’.

Dekani i Fakultetit ka këto kompetenca:

1. drejton dhe kontrollon të gjithë punën mësimore e shkencore të Fakultetit, siguron zbatimin e planeve dhe programeve të mësimdhënies si dhe të kalendarit akademik të Fakultetit;
2. transmeton dhe zbaton politikën e zhvillimit në Fakultetin përkatës në përshtatshmëri me atë të SHLHPB;
3. në përfundim të çdo viti akademik ose kur i kërkohet, i paraqet Këshillit të Administrimit të SHLHPB raportin për veprimtarinë e Fakultetit dhe Planin e aktiviteteve në Fakultet për vitin akademik pasardhës;
4. i paraqet Këshillit të Administrimit të SHLHPB kërkesa të arsyetuara për burime financiare dhe personel;
5. organizon dhe drejton punën për hartimin e planeve dhe programeve mësimore të cikleve të ndryshme të studimit të Fakultetit dhe ia paraqet Senatit për vlerësim;
6. organizon përzgjedhjen e studentëve të rinj që pranohen çdo vit akademik;
7. i propozon Këshillit të Administrimit të Fakultetit për përjashtimin e studentëve nga Institucioni;
8. Rektorit i propozon emërimin e stafit akademik të brendshëm e të jashtëm;
9. Rektorit i sugjeron përgjegjësit e departamenteve ndërmjet stafit akademik të departamentit, të cilët miratohen nga Këshilli i Lartë;
10. Rektorit dhe Këshillit të Lartë i propozon për të lidhur kontratë me personalitete akademike mësimdhënëse të huaja dhe vendase për periudha të shkurtra kohe;
11. Senatit i propozon masa ndëshkimore ndaj personelit akademik dhe administrativ vartës, në rast shkelje të dispozitave ligjore e nënligjore në fuqi;
12. miraton programet mësimore dhe planet kërkimore të secilit anëtar të personelit akademik të Fakultetit;
13. miraton anëtarët e kryetarët e komisioneve të provimeve të pranimit, të provimeve të formimit dhe të mbrojtjes së diplomave;
14. miraton tezat e provimeve të pranimit, të provimeve të formimit dhe temat e projektdiplomave;
15. Nëpërmjet rektorit, Këshillit të Lartë i propozon dërgimin e studentëve jashtë shtetit për kurse të plota ose të pjesshme në përputhje me strategjinë e arsimit të lartë dhe të Shkollës së Lartë “Hëna e plotë”(Bedër) për realizimin e projekteve ndërkombëtare dhe marrëveshjeve ndër-institucionale.

## ***Zëvendës dekani***

**Dr. Bayram Karacı:** Fakulteti i Shkencave Humane

Zëvendësdekani është ndër autoritetet drejtuese të Fakultetit. Zëvendësdekani duhet të ketë të paktën gradën “Doktor”. Zëvendësdekani propozohet nga Dekani dhe emërohet nga Rektori, me miratim të Këshillit të Lartë, për një periudhë katërvjeçare me të drejtë rizgjedhjeje.

Zëvendësdekani i Fakultetit të Shkencave Humane, z. Bayram Karci mban titullin shkencor “Doktor i Shkencave”.

Zëvendësdekani ka kompetencat e mëposhtme:

1. mbikqyr punën shkencore-mësimore të Fakultetit;
2. ndjek zbatimin e planeve dhe të programeve të studimeve të cikleve të ndryshme në Fakultet;
3. mbikqyr planin kalendarik të procesit mësimor;
4. mbikqyr hartimin dhe zbatimin e orarit të mësimave dhe të provimeve

### ***Këshilli i Fakultetit***

Këshilli i Fakultetit është organ kolegjal vendimmarrës, që programon e përcakton në bazë të propozimeve të departamenteve, veprimtarinë e mësimdhënies dhe atë të kërkimit shkencor të fakultetit.

Këshilli i Fakultetit përbëhet nga dekani, i cili e kryeson, përgjegjësit e departamenteve dhe nga nje anëtar i stafit akademik për çdo departament të zgjedhur nga këshillat e departamenteve përkatëse.

Këshilli i Fakultetit mbledhet në seanca të zakonshme në fillim dhe në mbarim të semestrit me thirrjen e dekanit.

Ai mund të mbledhet edhe në seanca të jashtëzakonshme me thirrjen e Dekanit.

Kohëzgjatja e Këshillit të Fakultetit është katër vjet.

Kancelari i Fakultetit ka detyrën e raportuesit në mbledhjet e Këshillit të Fakultetit.

Fakulteti i Shkencave Humane	Prof. Dr. Ayhan Tekineş Prof. As. Dr. Yasin Sezer Dr. Bayram Karci Doktorant Ramadan Çipuri Doktorant Skender Bruçaj Doktorant Adil Kutlu Doktorant Albi Koçibelli (Raportues)
------------------------------	--

**Tabela 1- Anëtarët e Këshillit të Fakultetit**

*Këshilli i Fakultetit ka këto kompetenca:*

1. vendos në lidhje me veprimtarinë e mësimdhënies, të kërkimit shkencor dhe të publikimeve të fakultetit, si edhe përcakton parimet, planet, programet, tekstet për studentët dhe kalendarin akademik për këto veprimtari;
2. i propozon rektorit programe të reja studimi ose të kërkimit shkencor;
3. i propozon rektorit hapjen, ndryshimin ose mbylljen e departamenteve ose të njësisve të tjera;

4. i propozon Senatit planin e zhvillimit të fakultetit dhe mbikëqyr realizimin e tij;
5. shqyrton dhe miraton raportin vjetor të dekanit për veprimtarinë mësimore dhe kërkimin shkencor;
6. bën propozime në lidhje me procesin mësimor dhe provimet, të cilat ia paraqet për miratim Senatit;
7. zgjedh anëtarë në Këshillin e Administrimit të Fakultetit për një periudhë katërvjeçare, duke marrë në konsideratë titujt e tyre akademikë;
8. rishikon periodikisht rregulloret e programeve të studimeve dhe i paraqet ato në Senat për miratim;
9. kryen detyrat e tjera të caktuara në ligj dhe rregullore.

### ***Këshilli i Administrimit të fakultetit***

Këshilli i Administrimit të fakultetit është organ kolegjal vendimmarrës, që programon e përcakton në bazë të propozimeve të departamenteve, përdorimin e burimeve njerëzore dhe materiale në dispozicion të fakultetit.

Këshilli i administrimit të Fakultetit përbëhet nga dekani, i cili e kryeson dhe nga përgjegjësit e departamenteve përkatës.

Kancelari i fakultetit ka detyrën e raportuesit në mbledhjet e Këshillit të Administrimit të Fakultetit.

Fakulteti i Shkencave Humane	Prof. Dr. Ayhan Tekineş Dr. Bayram Karıcı Prof. As. Dr. Yasin Sezer Doktorant Albi Koçibelli (Raportues)
------------------------------	---

**Tabela 2- Këshilli Administrativ i Fakultetit**

*Këshilli i Administrimit të Fakultetit ka këto kompetenca:*

1. ndihmon dekanin për zbatimin e vendimeve të Këshillit të Fakultetit;
2. siguron zbatimin e planeve dhe të programeve të mësimdhënies, si edhe të kalendarit akademik të fakultetit;
3. merr vendime në lidhje me çështje që kanë të bëjnë me administrimin e fakultetit;
4. i propozon Këshillit të Administrimit të Shkollave pranimet, transferimin dhe largimin e studentëve dhe bën propozime për organizimin e procesit mësimor dhe të provimeve;
5. kryen detyra të tjera të caktuara në rregullore.

### ***Vendimarrja***

Bazuar në orarin e hartuar në fillim të çdo viti akademik, kancelari i fakultetit informon të gjithë anëtarët e Këshillit dhe të Këshillit Administrativ të fakultetit përkatës mbi kohën dhe vendin ku do të mbahen mbledhjet, si dhe për rendin e ditës së tyre. Kancelari i fakultetit harton, gjithashtu, vendimet e marra gjatë takimeve dhe siguron nënshkrimin e procesverbaleve nga anëtarët përkatës. Pas përfundimit të kësaj faze, kancelari i fakultetit shpërndan vendimet për njësitë përgjegjëse për ndjekjen e çështjeve që përfshihen në vendime ose thjesht, për informacion.

### ***Departamenti***

Departamenti është njësi bazë mësimore–kërkimore, që përfshin fusha kërkimi homogjene dhe grupon disiplinat mësimore përkatëse. Objekti i mësimdhënies dhe i kërkimit shkencor të departamentit përfshin disa disiplina të një shkence. Hapja, bashkimi ose mbyllja e departamenteve në SHLHPB bëhet me propozim të Senatit dhe me miratim të Këshillit të Lartë.

Organizimi i Fakultetit të Shkencave Humane në Shkollën e Lartë “Hëna e Plotë” (Bedër) është si më poshtë:

- Departamenti i Shkencave Islame;
- Departamenti i Drejtësisë;
- Departamenti i Shkencave të Komunikimit;

Në *Këshillin e Departamentit* përfshihet i gjithë stafi akademik i brendshëm, sipas disiplinave përkatëse.

*Këshilli i Departamenti ka këto kompetenca:*

1. nxit, bashkërendon dhe administron veprimtaritë e mësimdhënies, veprimtaritë kërkimore ose artistike, duke respektuar liritë akademike të personelit akademik dhe të drejtën e tij për të shfrytëzuar burimet materiale dhe financiare, në dispozicion të departamentit;
2. shqyrton planet mësimore dhe i propozon Këshillit të Fakultetit ndryshimet përkatëse;
3. shqyrton programet mësimore, bën ndryshimet e nevojshme dhe i propozon Këshillit të Fakultetit ndryshimet përkatëse;
4. i propozon Këshillit të Fakultetit tekstet mësimore në përdorim të studentëve;
5. realizon programin mësimor sipas planit të miratuar dhe kontrollon cilësinë e mësimdhënies;
6. përcakton tematikën e punës shkencore dhe kontrollon realizimin e saj;
7. realizon kualifikimin shkencor pasuniversitar afatshkurtër dhe afatgjatë;
8. organizohet në grupe mësimore dhe kërkimore me karakter të përkohshëm.

### ***Përgjegjësi i departamentit***

Përgjegjësi i departamentit është autoriteti më i lartë drejtues për njësinë bazë mësimore kërkimore. Përgjegjësi i departamentit zgjidhet nga dekani ndërmjet anëtarëve të stafit të brendshëm akademik të departamentit, miratohet nga rektori dhe emërohet me vendim të Këshillit të Lartë për një periudhë katërvjeçare, me të drejtë rizgjedhjeje.

Përgjegjësi i Departamentit përgjigjet për aktivitetin mësimor dhe kërkimor në çdo nivel të Departamentit, si edhe për kryerjen e rregullt dhe efikase të çdo veprimtarie në departament. Në rastet kur përgjegjësi i Departamenti është në pamundësi të përkohshme për të kryer detyrën e tij, ia delegon kompetencat një anëtar të stafit akademik.

Përgjegjësi i departamenteve përkatëse në SHLHPB janë si më poshtë:

<b>Departamenti</b>	<b>Përgjegjësat e departamenteve</b>
Departamenti i Drejtësisë	Prof. As. Dr. Yasin Sezer
Departamenti i Shkencave të Komunikimit	Prof. Dr. Ayhan Tekines

**Tabela 3- Përgjegjësit e departamenteve**

## STRUKTURA AKADEMIKE E IAL

### *Pjesa përshkrimore*

**Terma reference:** Strukturat akademike të njësisë kryesore, ndarja në njësitë bazë; të dhëna për ndarjen e personelit në këto njësi bazë; personel akademik efektiv (PAE) dhe personel akademik me kontratë (PAK); bashkë rendimi i mësimdhënies me njësi të tjera.

### *Organizimi akademik i fakultetit*

Shkolla e lartë “Hëna e plotë” (Bedër) përbëhet nga dy fakultete të cilët operëojnë si njësi kryesore. Respektivisht, Fakulteti i Shkencave humane dhe Fakulteti i Filologjisë dhe edukimit.

Duke u bazuar në ligjin “Mbi Arsimin e Lartë në Republikën e Shqipërisë” Nr. 9741, datë 21.05.2007, i ndryshuar me ligjin nr. 10307, datë 22.07.2010 “Për Disa Ndryshime dhe Shtesa në Ligjin nr. 9741, datë 21.05.2007, “Për Arsimin e Lartë në Republikën e Shqipërisë”, në licencën e dhënë me Vendimin e Këshillit të Ministrave Nr. 286, datë 6.4.2011, “Për licencimin e Institucionit Privat të Arsimit të Lartë “Shkolla e Lartë “Hëna e plotë” (Bedër) secili nga fakultetet përbëhet nga tre departamente.

Konkretisht, Fakulteti i shkencave humane

1. Departamenti i drejtësisë
2. Departamenti i shkencave të komunikimit
3. Departamenti i shkencave islame

Fakulteti i filologjisë dhe edukimit

1. Departamenti i gjuhës dhe letërsisë turke
2. Departamenti i gjuhës dhe letërsisë angleze
3. Departamenti i shkencave të edukimit

*Dekani* është drejtuesi kryesor i fakultetit dhe emërohet me propozim të rektorit dhe me miratim të Këshillit të Lartë për një periudhë katërvjeçare, me të drejtë rizgjedhjeje. Marrëdhëniet ndërmjet personit juridik dhe dekanit përcaktohen në kontratën e punës.

Në lidhje me çështjet akademike, *Këshilli i Fakultetit* është organ kolegjal vendimmarrës, që programon e përcakton në bazë të propozimeve të departamenteve, veprimtarinë e mësimdhënies dhe atë të kërkimit shkencor të fakultetit.

Këshilli i Fakultetit përbëhet nga dekani, i cili e kryeson, përgjegjësit e departamenteve dhe nga një anëtar i stafit akademik për çdo departament të zgjedhur nga këshillat e departamenteve përkatëse.

Këshilli i Fakultetit mbledhet në seanca të zakonshme në fillim dhe në mbarim të semestrit me thirrjen e dekanit.

Ai mund të mbledhet edhe në seanca të jashtëzakonshme me thirrjen e dekanit.

Kohëzgjatja e Këshillit të Fakultetit është katër vite.

*Këshilli i Fakultetit ka këto kompetenca:*

1. vendos në lidhje me veprimtarinë e mësimdhënies, të kërkimit shkencor dhe të publikimeve të Fakultetit, si edhe përcakton parimet, planet, programet, tekstet në përdorim të studentëve si dhe kalendarin akademik në lidhje me këto veprimtari;

2. i propozon rektorit programe të reja studimi ose të kërkimit shkencor;
3. i propozon rektorit hapjen, ndryshimin ose mbylljen e departamenteve ose të njësisve të tjera;
4. i propozon Senatit planin e zhvillimit të fakultetit dhe mbikëqyr realizimin e tij;
5. shqyrton dhe miraton raportin vjetor të dekanit për veprimtarinë mësimore dhe për kërkimin shkencor;
6. jep propozime në lidhje me procesin mësimor dhe provimet, të cilat ia paraqet për miratim Senatit;
7. zgjedh anëtarë në Këshillin e administrimit të Fakultetit për një periudhë katërvjeçare;
8. rishikon periodikisht rregulloret e programeve të studimeve dhe i paraqet ato në Senat për miratim;
9. kryen detyrat e tjera të caktuara në ligj dhe rregullore.

Bazuar në hierarkinë institucionale dhe në parimet e lirisë akademike, rendi i ditës i Këshillit të fakultetit përgatitet në bazë të vendimeve të ardhura nga Këshillat e departamenteve, për t'iu dërguar më pas për miratim Senatit akademik.

Në *Këshillin e departamentit* përfshihet i gjithë stafi akademik i brendshëm, sipas disiplinave përkatëse.

*Këshilli i departamentit ka këto kompetenca:*

1. nxit, bashkërendon dhe administron veprimtaritë e mësimdhënies, veprimtaritë kërkimore ose artistike, duke respektuar liritë akademike të personelit akademik dhe të drejtën e tij për të shfrytëzuar burimet materiale dhe financiare, në dispozicion të departamentit;
2. shqyrton planet mësimore dhe i propozon Këshillit të Fakultetit ndryshimet përkatëse;
3. shqyrton programet mësimore, bën ndryshimet e nevojshme dhe i propozon Këshillit të Fakultetit ndryshimet përkatëse;
4. i propozon Këshillit të Fakultetit tekstet mësimore në përdorim të studentëve;
5. realizon programin mësimor sipas planit të miratuar dhe kontrollon cilësinë e mësimdhënies;
6. përcakton tematikën e punës shkencore-kërkimore dhe kontrollon realizimin e saj;
7. realizon kualifikimin shkencor pasuniversitar afatshkurtër dhe afatgjatë;
8. organizohet në grupe mësimore dhe kërkimore me karakter të përkohshëm.

Duke u bazuar në kartën e Bolonjës dhe sipas procedurave të lartpërmendura, në fillim të çdo semestri akademik, mundësohet koordinimi dhe bashkërendimi i lëndëve të përbashkëta midis programeve të ofruara.

Emërimi i titullarëve të lëndëve zhvillohet brenda të njëjtit proces.



Figura 2- Skema organizative e fakultetit

### A. Fakulteti i Shkencave Humane

Fakulteti i Shkencave Humane bashkërendon mësimdhënien, kërkimin shkencor dhe zhvillimin kulturor në fusha mësimdhënëse-kërkimore. Fakulteti ofron programe të studimeve Ciklit të Parë “Bachelor” dhe të Ciklit të Dytë “Master i Shkencave”. Studenti, pasi përfundon ciklin e studimit përkatës, merr diplomë “Bachelor” ose “Master i Shkencave”.

Fakulteti i Shkencave Humane ka në përbërje Departamentin e Drejtësisë, Departamentin e Shkencave Islame dhe Departamentin e Shkencave të Komunikimit.

#### *Misioni*

Misioni i Fakultetit të Shkencave Humane është përgatitja e individëve të kualifikuar në fushën e shkencave islame, drejtësisë, shkencave të komunikimit dhe në fusha të ngjashme me to nëpërmjet një filozofie arsimimi, që ka në thelb vlerat universale, si edhe mbështetja e kërkimit shkencor me qëllim vënie në jetë të ideve dhe të projekteve që ndikojnë në përmirësimin e jetës së njeriut dhe të mbarë shoqërisë.

#### *Vizioni*

Fakulteti i Shkencave Humane sjell risi në mënyrën e aftësisë dhe të përgatitjes së studentëve nëpërmjet një gërshetimi të mirorganizuar të anës teorike me praktikën në kushte dhe mundësi fizike bashkëkohore. Përmes stafit akademik, Fakulteti nxit tek studentët dashurinë dhe respektin ndaj vendit të tyre, duke u mbështetur në baza të etikës profesionale dhe vlerave universale, si dhe krijon mundësi përftimi të një kulture të gjerë pluraliste në mënyrën e mendimit dhe konceptimit të situatave.



### ***Departamentet***

Departamenti i Drejtësisë;  
Departamenti i Shkencave të Komunikimit;  
Departamenti i Shkencave Islame;

### ***Personeli akademik***

Politika e Shkollës së Lartë “Hëna e Plotë” (Bedër) në këtë drejtim, është të tërheqë staf të kualifikuar Politika e Shkollës së Lartë “Hëna e Plotë” (Bedër) në këtë drejtim, është të tërheqë staf të kualifikuar kryesisht me grada e tituj shkencorë, standart të përcaktuar në strategjinë e zhvillimit të Institucionit. Për të plotësuar nevojat për staf akademik me grada e tituj shkencorë, kemi zgjedhur të kombinojmë punësimin e profesionistëve vendas dhe të huaj me përvojë në fushën akademike.

Gjatë vitit akademik 2011-2012, në Shkollën e Lartë “Hëna e Plotë” (Bedër) janë angazhuar 46 pedagogë (efektivë dhe të ftuar) për 187 studentë. Raporti student - pedagog është 4.1, duke mundësuar punën intensive me studentët për të mbështetur e monitoruar nga afër, vit pas viti, rritjen e tyre cilësore e profesionale.

Për vitin akademik 2011-2012, në Fakultetin e Shkencave Humane, raporti student-pedagog është 131 studentë - 32 pedagogë, pra 4.1.

Për vitin akademik 2012-2013, në Fakultetin e Shkencave Humane, raporti studentë/pedagogë është 236 studentë/53 pedagogë, pra 4.45.

### ***Procedura e aplikimit dhe e marrjes në punë të stafit akademik me kohë të plotë***

#### **Hapi 1:**

- Kërkesa për personel nga departamenti te fakulteti dhe në rektorat.
- Përgatitja e shpalljes dhe lajmërimi në web zyra e punës nga ana e zyrës së burimeve njerëzore

#### **Hapi 2:**

Kandidati dorëzon në zyrën e burimeve njerëzore dokumentet e mëposhtme:

- Diplomat
- CV
- Artikuj të plotë të botuar, punime shkencore etj.
- Certifikata dhe kualifikimet

#### **Hapi 3**

- Zyra e Burimeve Njerëzore përcjell dokumentat e dorëzuara fakultetit të interesuar;
- Aplikimet i prezantohen një komisioni të përbërë nga 3 anëtarë të zgjedhur nga Këshilli i Administrimit të fakultetit të interesuar;
- Komisioni analizon përshtatshmërinë e aplikimit me vendin e lirë të punës;
- Komisioni i dorëzon raportin e vlerësimit për aplikantin Këshillit të Administrimit të Fakultetit.

#### Hapi 4

- Këshilli i Administrimit të Fakultetit vendos dhe i kalon propozimin me shkrim Këshillit të Administrimit të Shkollës;
- Aprovimi final nga Këshilli i Administrimit të SHLHPB.

#### *Tregues të matshëm*

**Numri i personelit akademik për çdo njësi bazë: personel akademik efektiv (PAE) dhe personel akademik me kontratë (PAK), titujt/gradat**

Shkolla e Lartë “Hëna e Plotë” (Bedër)	Fakulteti i Shkencave Humane							
	Numri i PAE		Numri i PAK		Numri i PA		Gjithsej	
	Gj	Tituj/Grada	Gj	Tituj/Grada	Gj	Tituj/Grada	Gj	Tituj/Grada
<b>Departamenti i drejtësisë</b>	8	1-Prof.dr 1-Prof.as.dr 1-Dr 3-Doktorant 2-Ma	12	2- Prof.dr 1- Prof.as.dr 4-Dr 3-Doktorant 2-Ma	1	1-Bachelor	21	3- Prof.dr 2- Prof.as.dr 5- Dr 5- Doktorant 5- Ma
<b>Departamenti i shkencave të komunikimit</b>	8	3- Prof.dr 1- Prof.as.dr. 2- Doktorant 2- Ma	15	0- Prof.dr 3- Prof.as.dr 5- Dr 4- Doktorant 2- Ma			22	3- Prof.dr 4- Prof.as.dr 5- Dr 6- Doktorant 4- Ma
<b>Departamenti i shkencave islame</b>	11	3- Dr. 4- Doktorant 2- Ma. 2-Asistent me MA.					11	3- Dr. 4- Doktorant 2- Ma. 2-Asistent me MA.
Gjithsej	27		27		1		54	

Tabela 4- Të dhëna sipas kualifikimit të stafit akademik

## PERSONELI AKADEMIK DHE MBËSHTETËS

### *Pjesa përshkrimore*

**Terma reference:** Të dhëna për kualifikimin e personelit akademik, raporti PAE/PAK, raportet: personel akademik/personel administrativ/student; nevojat për personel akademik/ administrativ; shpërndarja e ngarkesës për personelin akademik; marrëdhëniet me strukturat e tjera jashtë kohës së punësimit; kriteret e marrjes në punë të personelit akademik; kontratat e punës dhe marrëdhëniet e tjera të punës; mbledhja dhe përdorimi i informacionit për personelin etj.

Politika e Shkollës së Lartë “Hëna e Plotë” (Bedër) (SHLHPB) në këtë drejtim, është të tërheqë staf të kualifikuar kryesisht me grada e tituj shkencorë, standart të përcaktuar në strategjinë e zhvillimit të Institucionit. Për të plotësuar nevojat për staf akademik me grada e tituj shkencorë, kemi zgjedhur të kombinojmë punësimin e profesionistëve vendas dhe të huaj me eksperiencë në fushën akademike.

Gjatë vitit akademik 2011-2012, në Shkollën e Lartë “Hëna e Plotë” (Bedër) janë angazhuar 46 pedagogë (efektivë dhe të ftuar) për 187 studentë. Raporti student-pedagog është 4.1, duke mundësuar punën intensive me studentët për të mbështetur e monitoruar nga afër, vit pas viti, rritjen e tyre cilësore e profesionale.

Për vitin akademik 2011-2012, në Fakultetin e Shkencave Humane, raporti student-pedagogë është 131 studentë-32 pedagogë, pra 4.1.

Për vitin akademik 2012-2013, në Fakultetin e Shkencave Humane, raporti studentë/pedagogë është 236 studentë/53 pedagogë, pra 4.45.

Raporti në fjalë për departamentin e Shkencave Islame është në total për të dy ciklet e studimit. Numri i studentëve është 100 dhe ai i stafit akademik 12, pra mesatarisht 1 pedagog për 8.33 studentë.

Për programin Bachelor në Shkenca Islame, 65 studentë / 11 pedagogë, pra mesatarisht 1 pedagog për 5.9 studentë.

### *Tregues të matshëm*

#### **Cilësia e personelit drejtues, mësime dhe administrativ për çdo njësi**

Fakulteti Shkencave Humane		Departamenti i Shkencave Islame					
Personeli Akademik Efektiv (Emër Mbiemër)	Detyra në Dep.	Titulli /Grada	Personeli Akademik me Kontratë (Emër Mbiemër)	Titulli /Grada	Institucioni ku punon full time		
1	Bayram Karci	Përgj. Departamenti	Dr	1	Ayhan Tekineş	Prof.Dr	Shkolla e Lartë Hëna e Plotë-Beder, Dep. Shkencat e Komunikimit
2	Mohamed Fatahallah	Lektor	Dr				

	Elmitwalli					
3	Reşit Haylamaz	Lektor	Dr			
4	Atakan Derelioglu	Lektor	MA (Doktorant)			
5	Adil Kutlu	Lektor	Msc (Doktorant)			
6	Herol Tabak	Lektor	MA (Doktorant)			
7	Davut Aktepe	Lektor	MA (Doktorant)			
8	Veton Tulla	Lektor	MA			
9	Elton Karaj	Lektor	MA			
10	Mariglen Debrova	Asistent Kerkimor	MA			
11	Erton Yzeirllari	Asistent Kerkimor	MA			

**Tabela 5- Personeli akademik efektiv i Departamentit të Shkencave Islame**

### Të dhënat sipas kualifikimit dhe raportet midis tyre

Titulli	Dep Shkencave Islame		
	PAE	PAK	Raporti PAE/PAK
Profesorë		1	0/1
Profesorë të As.			
Doktorë	3		3/0
Pedagogë (Doktorant)	4		4/0
Pedagogë me Ma	2		2/0
Asistentë me Ma	2		2/0
Asistentë pa Ma			
Personeli Administrativ			

**Tabela 6- Të dhënat sipas kualifikimit dhe raportet midis tyre**

### Të dhënat sipas seksit

Titulli	Dep Shkencave Islame		
	PAE femra	PAE Meshkuj	Raporti M/F
Profesorë			
Profesorë të As.			
Doktorë		3	3/0
Pedagogë (Doktorant)		4	4/0
Pedagogë me Ma		2	2/0
Asistentë me Ma		2	2/0
Asistentë pa Ma			
Personeli Administrativ			

**Tabela 7- Të dhënat sipas seksit**

### Të dhëna sipas moshës

Personeli sipas titujve /gradave	Numri i Personelit Akademik Efektiv dhe administrativ me moshë Departamenti i Shkencave Islame:				
	(25-35)	(36-45)	(46-55)	(56-65)	(66-68)
Profesorë					
As. Prof					
Doktorë		2	1		
Pedagogë (Doktorant)	1	3			
Pedagogë me Ma	2				
Asistentë me Ma	2				
Asistentë pa Ma					
Personeli Administrativ					

**Tabela 8- Të dhëna mbi moshën**

Personeli sipas titujve /gradave	Numri i Personelit Akademik me Kontratë me moshë Departamenti i Shkencave Islame:				
	(25-35)	(36-45)	(46-55)	(56-65)	(66-68)
Profesorë			1		
As. Prof					
Doktorë					
Pedagogë (Doktorant)					
Pedagogë me Ma					
Asistentë me Ma					
Asistentë pa Ma					

**Tabela 9 Ndarja sipas moshës e stafit akademik**

### **Kontratrat e punës, njohja me detyrat dhe të drejtat**

Çdo anëtar i stafit administrativ dhe stafit akademik efektiv apo me kontratë, nënshkruan kontratën e punës e cila legalizon pozicionin e tij. Kontrata përfshin njohjen me detyrat dhe të drejtat e të dy palëve.<sup>7</sup>

<sup>7</sup> Shtojca 23: Kopje e kontratave të të gjithë stafit akademik

## Vlerësimi sipas standardeve

Standardet/kriteret	Përmbushja e standardit/ kriterit
<b>III - PERSONELI I INSTITUCIONIT</b>	
<b>Standardi III.1 - Institucioni ndjek procedura ligjore dhe transparente të punësimit dhe vlerësimit të personelit.</b>	
<p><b>Kriteri 1:</b> Institucioni ndjek procedura ligjore dhe transparente të punësimit të personelit në përputhje me statutin dhe rregulloren.</p> <p><b>Kriteri 2:</b> Personeli akademik i punësuar me kohë të plotë zë së paku 70% të personelit akademik të angazhuar për realizimin e programeve të studimeve të ciklit të parë.</p> <p><b>Kriteri 3:</b> Institucioni ndjek procedura ligjore dhe transparente të vlerësimit të personelit.</p> <p><b>Kriteri 4:</b> Institucioni mban një bazë të dhënash të raporteve të marrjes në punë të personelit, të njoftimeve për punë etj.</p>	<p><b>Kriteri 1:</b> Proçedurat ligjore për rekrutimin e personelit janë thelbësore për institucionin tonë dhe kjo vihet re edhe në strukturën ligjore të këtij institucioni. Miratimi i rregullores së punësimit bazuar në statutin e këtij institucioni e tregon më se qarti plotësimin e këtij kriteri.</p> <p><b>Kriteri 2:</b> SHLHPB i kushton një rëndësi të veçantë përzgjedhjes së stafit akademik, duke synuar përputhjen e interesave të tyre me programet që ofrohen. Duke plotësuar të gjitha standartet e parashikuara në legjislacionin shqiptar në lidhje me numrin e stafit akademik për çdo department, SHLHPB ka punësuar gjithashtu edhe staf me kohë të pjesshme i cili angazhohet në disa fusha të cilat synohen që në vitet në vijim të mbulohen nga stafi me kohë të plotë. Në këtë drejtim, krahasuar me vitin e parë akademik 2011-2012, në vitin akademik 2012-2013 përqindja e programit të mbuluar nga stafi me kohë të plotë është rritur në mënyrë të ndjeshme.</p> <p><b>Kriteri 3:</b> Bazuar në rregulloren e Punësimit dhe vlerësimit të personelit akademik të miratuar nga senati institucioni ynë e plotëson këtë kriter dhe procedurë bazuar në kriteret ligjore dhe transparente të institucionit. Një kriter për ta vërtetuar këtë transparencë është dhe kryerja e anketave për vlerësimin e stafit akademik nga ana e studentëve si edhe bërja publike e pikëve të vlerësimit të personelit për çdo publikim, botim etj.<sup>8</sup></p> <p><b>Kriteri 4:</b> Institucioni mban një bazë të dhënash të marrjes në punë duke krijuar edhe dosjet e stafit të punësuar dhe atij të larguar, si edhe të gjitha njoftimet e publikuara për marrjen në punë.</p>
<b>Standardi III.2 - Institucioni ka një bazë të dhënash për personelin e tij.</b>	
<p><b>Kriteri 1:</b> Institucioni ka një bazë të dhënash të hollësishme për anëtarët e personelit akademik të përfshirë në program dhe të personit përgjegjës për organizimin e programit të studimit.</p> <p><b>Kriteri 2:</b> Institucioni disponon listën e plotë të personelit akademik për secilin semestër, të personelit ndihmës mësimor-shkencor dhe atij administrativ.</p> <p><b>Kriteri 3:</b> Institucioni publikon kriteret dhe procedurat e rekrutimit të personelit akademik.</p>	<p><b>Kriteri 1:</b> Institucioni ka një bazë të dhënash të hollësishme në lidhje me anëtarët e personelit, duke mbajtur një data-bazë në formë të printuar dhe atë elektronike. Duke krijuar kështu edhe arkivin e personelit si atij me kohë të pjesshme dhe atij me kohë të plotë.</p> <p><b>Kriteri 2:</b> Institucioni disponon të gjithë listën e personelit qoftë ai akademik ose administrativ qoftë për atë me kohë të pjesshme ose të plotë. Dhe kjo realizohet me anë të dy mënyrave asaj të printuar dhe asaj dixhitale.</p> <p><b>Kriteri 3:</b> Proçedurat dhe kriteret e rekrutimit të personelit akademik publikohen si në faqen zyrtare të Institucionit ashtu edhe në Zyrën rajonale të punësimit. Këto kritere dhe procedura bëhen</p>

<sup>8</sup> Shtojca 26: Model i anketës së zhvilluar me studentët për vlerësimin e stafit akademik dhe kurrikulës

<p><b>Kriteri 4:</b> Institucioni angazhon si titullarë të lëndëve/moduleve për programet e studimeve të ciklit të parë personel akademik që ka, së paku gradën shkencore “Doktor” ose titullin akademik “Docent,,.</p>	<p>publike edhe në gjuhën angleze, për të qenë të barabartë edhe për personat e huaj, të cilët dëshirojnë të bëhen pjesë e Shkollës së Lartë “Hëna e Plotë”(Bedër).</p> <p><b>Kriteri 4:</b> Institucioni për të plotësuar këtë kriter ka ndjekur një politikë të rekrutimit edhe të stafit me kohë të pjesshëm në mënyrë që të ketë një personel me grada të tilla në një përqindje të kënaqshme.</p>
<p><b>Standardi III.3 - Institucioni angazhon personel ndihmës mësimor shkencor dhe administrativ për përmbushjen e misionit të tij.</b></p>	
<p><b>Kriteri 1:</b> Institucioni dëshmon një angazhim optimal të personelit ndihmës mësimor-shkencor për realizimin e orëve laboratorike dhe për mirëmbajtjen e laboratorëve e mjediseve shkollore.</p> <p><b>Kriteri 2:</b> Institucioni dëshmon një angazhim optimal të burimeve njerëzore për përmbushjen e objektivave të programeve të studimeve të ciklit të parë.</p> <p><b>Kriteri 3:</b> Institucioni vë në dispozicion personel të mjaftueshëm për instruktimin, udhëheqjen dhe mbikëqyrjen e studentëve në praktikën profesionale (së paku, 1 tutor/instruktor për 12 studentë).</p>	<p><b>Kriteri 1:</b> Institucioni dëshmon një angazhim optimal të personelit ndihmës mësimor-shkencor për realizimin e orëve laboratorike.</p> <p><b>Kriteri 2:</b> Angazhimi i Zyrës së Burimeve Njerëzore dhe Çështjeve Juridike është një angazhim optimal në mënyrë që të pasqyrojë të gjitha domosdoshmëritë për përmbushjen e objektivave të programeve të Ciklit të Parë.</p> <p><b>Kriteri 3:</b> Institucioni në bazë të formimit të studentëve ka edhe praktikën profesionale, udhëheqjen dhe instruktimin e cila realizohet duke filluar nga viti i parë e në vazhdim të studimeve. Kjo tregohet qartë edhe nga miratimi në çdo fillim viti akademik i këshilltarëve të studentëve.<sup>9</sup></p>
<p><b>Standardi III.4 - Institucioni angazhohet për kualifikimin e vazhdueshëm dhe të mëtejshëm të personelit të tij.</b></p>	
<p><b>Kriteri 1:</b> Institucioni organizon programe specifike për kualifikimin e mëtejshëm profesional të personelit akademik e të personelit mësimor-shkencor.</p> <p><b>Kriteri 2:</b> Institucioni disponon një bazë të dhënash të programeve të studimeve të ofruara.</p>	<p><b>Kriteri 1:</b> Institucioni organizon në mënyrë periodike programe specifike për kualifikimin e mëtejshëm profesional të personelit akademik.</p> <p><b>Kriteri 2:</b> Institucioni ka në dispozicion një bazë të dhënash për të gjitha programet e ofruara, duke i mbajtur ato në dy forma si atë të printuar ashtu edhe në formë dixhitale.</p>
<p><b>Konkluzione të GVB:</b> Pas përfundimit të raportit të hartuar, grupi i vetëvlerësimit të brendshëm (GVB) të departamentit diskutoi në mënyrë të hollësishme përputhshmërinë me kërkesat e përfshira në kriteret e përcaktuara dhe e miratoi atë me konsensus. GVB konstaton se programi në fjalë i përmbush kriteret e kërkuara.</p>	

<sup>9</sup> Shtojca 30: Vendim nga Senati akademik për emërimin e këshilltarëve akademik.

## INFRASTRUKTURA

### *Pjesa përshkrimore*

**Terma reference:** mjediset, infrastruktura, teknologjitë e informacionit, biblioteka, shërbime të tjera për studentët, residencat.

Shkolla e Lartë “Hëna e Plotë” (Bedër) është vendosur në Tiranë dhe ka një sipërfaqe prej 3945 m<sup>2</sup>, të shpërndara në 9 kate, nga të cilët, një nëntokësor. Qëllimi i përdorimit dhe zonat e mbyllura të përdorura në vitin akademik 2011-2012 dhe 2012-2013 janë dhënë në tabelën e mëposhtme.<sup>10</sup>

### *Numri i klasave, sipërfaqja e përgjithshme (m<sup>2</sup>) dhe kapaciteti*

Gjatë vitit akademik 2011-2012 dhe 2012-2013, në Shkollën e Lartë “Hëna e Plotë” (Bedër) janë përdorur gjashtë klasa. Përveç klasave, tre auditorët janë duke u përdorur vazhdimisht për zhvillimin e procesit arsimor. Klasat janë të kondicionuara. Klasat, janë të pajisura me projektor, dërrasë interaktive dhe kompjuter. Ndërkohë, SHLHPB zotëron edhe një sipërfaqe, ku brenda vitit akademik 2012-2013 do të nisë ndërtimi i kampusit universitar. Plani i kampusit mund të gjendet bashkangjitur me këtë raport.

Emri i klasës	Hapësira e brendshme (m <sup>2</sup> )	Kapaciteti
302	40	26
303	40	26
402	40	26
403	40	26
502	40	26
503	40	26
601	24	18
602	40	28
603	40	24
604	20	12

**Tabela 10-Klasat e përdorura gjatë vitit akademik 2011 – 2012 / 2012-2013**

### *Numri i auditoreve, sipërfaqja e përgjithshme (m<sup>2</sup>) dhe kapaciteti*

Gjatë vitit akademik 2011-2012 dhe 2012-2013, në Shkollën e Lartë “Hëna e Plotë” (Bedër) janë duke u përdorur tre auditorë. Auditorët janë të kondicionuar. Auditorët janë të pajisur me projektor dhe kompjuter.

Emri i auditorëve	Hapësira e brendshme (m <sup>2</sup> )	Kapaciteti
301	90	56
401	90	56
501	90	56

**Tabela 11- Auditorët e përdorur gjatë vitit akademik 2011 – 2012 / 2012-2013**

Salla 402 shërben si laborator kompjuterik dhe në të janë vendosur 24 kompjutera.

<sup>10</sup> Shtojca 18: Planimetria e godinës aktuale.



### ***Numri i sallave të konferencave dhe kapaciteti***

Salla e konferencave (H1), ka një sipërfaqe prej 200 m<sup>2</sup> dhe një kapacitet për e 190 veta. Salla e konferencave është përdorur më shumë për veprimtari sociale dhe kulturore.

### ***Biblioteka***

Biblioteka është pjesë e Shkollës së Lartë “Hëna e Plotë” (Bedër). Qëllimi i themelimit të bibliotekës është për të mbështetur aktivitetet arsimorë dhe kërkimorë të stafit akademik dhe të studentëve.

Shërbimi bibliotekar kryhet prej punonjësve të caktuar posaçërisht nga institucioni dhe ofrohet për stafin akademik dhe studentët.

Biblioteka është në hyrje të Shkollës në katin e parë dhe ka një sipërfaqe prej 200 metra katror. Biblioteka ka sallë leximi, me një kapacitet prej 56 vendesh. Salla e leximit është projektuar me qëllim që studentët të kenë mundësi për të studiuar dhe për të bërë kërkime.

Biblioteka ka një fond prej rreth 35 000 libra. Librat janë të inventarizuar dhe të ndarë sipas fushave dhe tematikës. Një vend të konsiderueshëm zë fondi i librave të teologjisë, të degës së turqishtes, të anglishtes dhe të drejtësisë. Librat janë në gjuhë të ndryshme- shqip, anglisht, turqisht, arabisht etj.

Koleksioni i bibliotekës është pasuruar nga blerjet dhe donacionet nga persona të ndryshëm fizikë dhe juridikë. Librat e blerë janë zgjedhur në përputhje me nevojat e kërkesat e studentëve dhe të stafit akademik-administrativ.

### ***Shërbime të tjera për studentët***

Në Shkollën e Lartë “Hëna e Plotë” (Bedër), një nga laboratorët kompjuterikë dhe një nga klasat janë caktuar për punën e studentëve gjatë kohës së tyre të lirë. Në të njëjtën kohë, studentët mund të studiojnë në sallën e leximit të bibliotekës së Shkollës.

Një qender shtypi, fotokopjuese është e vendosur në katin e parë për studentët, për shtypjen dhe shërbimet e fotokopjimit ofrohen zbritje të çmimeve për studentët.

### ***Tregues të matshëm***

#### **Mjediset e fakultetit**

<b>Mjediset</b>	<b>Sasia</b>	<b>Sipërfaqja</b>	<b>Norma m<sup>2</sup>/për student</b>
Salla për leksione	5	202.9	0.85
Klasa për seminare	1	96.2	0.4
Salla për veprimtari promovuese	1	268.6	1.13
Salla për praktikë lëndore/ profesionale	0		
Laboratorë për lëndët	0		
Laboratorë informatike	1	44.6	0.18
Salla interneti	0		
Salla për bibliotekë	1	189	0.80
Mjedise për fotokopjime, librari etj	1	16	
Zyra informacioni për studentët	2	33	

Korridore/holle	2	250.4	1.06
Mjedise sportive	0		
Mjedise shërbimi për të tretë			
Mjedisi hidrosanitare për studentët	3	7.5	
Mjedisi hidrosanitare për personelin akademik	2	5.12	
<b>Mjediset për stafin:</b>	<b>Sasia</b>	<b>Sipërfaqja</b>	<b>Norma m<sup>2</sup>/për person</b>
Zyrë për dekanin/zëvendësdekanin	1	30.9	
Zyrë për kancelarin	0		
Zyra për sekretarinë mësimore	1	25.9	
Zyra për departamentet/qëndrat kërkimore	0		
Zyra për personelin akademik	3	70	1.3
Zyrë për financën	0		
Zyrë për Njësinë e SBC			
Salla për mbledhje	0		
Mjedis për stafin e shërbimit	0		
Mjedise për veprimtaritë e qeverisë studentore	0		
Mjedise çlodhëse, si kafeteri/ fastfood/ restorant	1	120.5	0.35
<b>Gjithsej</b>			

**Tabela 12- Mjediset për fakultetin**

## Vlerësimi sipas standardeve

Standardet/kriteret	Përmbushja e standardit/ kriterit
<b>V - INSTITUCIONI OFRON SHËRBIME DHE VË NË DISPOZICION TË STUDENTËVE BIBLIOTEKA DHE BURIME TË TJERA INFORMACIONI</b>	
<b>Standardi V. 1- Institucioni vë në dispozicion të studentëve bibliotekën e tij.</b>	
<p><b>Kriteri 1:</b> Institucioni vë në dispozicion të studentëve tekste mësimore dhe literaturë ndihmëse të mjaftueshme dhe cilësore.</p> <p><b>Kriteri 2:</b> Në bibliotekë ka literaturë të mjaftueshme që e ndihmon studentin për realizimin me sukses të programit të studimit.</p> <p><b>Kriteri 3:</b> Në bibliotekë ka botime periodike dhe programe kompjuterike, si libraritë elektronike, të cilat përmbajnë libra apo revista shkencore të nevojshme për realizimin me sukses të programit të studimit.</p> <p><b>Kriteri 4:</b> Përgjegjësit e programit hartojnë një plan të detajuar për shtimin e zërave të bibliotekës në mbështetje të programit, përfshirë edhe buxhetin e planifikuar për të.</p> <p><b>Kriteri 5:</b> Biblioteka shpall oraret e shërbimit në përshtatje me oraret e programit të studimit dhe nevojat e studentëve.</p>	<p><b>Kriteri 1:</b> Institucioni në dispozicion të studentëve ka vënë një numër të konsiderueshëm tekstesh bazë dhe literature ndihmëse. Kjo literaturë është bashkohore dhe pasqyrohet shumë më mirë në syllabuset përkatëse të secilës lëndë mësimore.</p> <p><b>Kriteri 2:</b> Biblioteka ka një fond shumë të pasur me libra në degët përkatëse. Librat që ndodhen në bibliotekë janë të inventarizuar dhe të ndarë sipas fushave dhe tematikës. E menduar si një mjet i rëndësishëm në mbarëvajtjen e procesit akademik, literatura e përzgjedhur është e mjaftueshme për ta ndihmuar studentin në realizimin me sukses të programit të studimit. Librat janë në gjuhë të ndryshme: shqip, anglisht dhe turqisht. Koleksioni i bibliotekës është pasuruar nga blerjet dhe donacionet nga persona të ndryshëm fizikë dhe juridikë. Librat e blerë janë zgjedhur në përputhje me nevojat dhe kërkesat e studentëve dhe stafit administrativ akademik.</p> <p><b>Kriteri 3:</b> SHLHPB ofron nëpërmjet bibliotekës literaturë shumëdisiplinare. Biblioteka e SHLHPB, është në dispozicion të studentëve çdo ditë të javës dhe ofron një gamë të gjërë titujsh- 35 000, të përzgjedhur në pajtim me programet e studimit, si dhe me fushat e ngjashme me to. Për të lehtësuar kërkimin shkencor të stafik akademik dhe të studentëve, nga viti akademik 2012-2013 është mundësuar abonimi në bibliotekën online Jstore.</p> <p><b>Kriteri 4:</b> Përgjegjësit e programit hartojnë një plan të detajuar për shtimin e zërave të bibliotekës në mbështetje të programit, përfshirë edhe buxhetin e planifikuar për të. Njësitë përcaktojnë titujt e nevojshëm për çdo program studimi dhe ia përcjellin rektoratit.</p> <p><b>Kriteri 5:</b> Oraret e punës të bibliotekës shpallen në mjediset e institucionit. Ato janë edhe në hyrje të bibliotekës, e cila është e hapur për studentët nga e hëna deri të shtunën, nga ora 8:00 deri në 17:00.</p>
<b>Standardi V. 2- Institucioni vë në dispozicion të studentëve laboratorë dhe mjedise të përshtatshme mësimore dhe për formimin praktik.</b>	
<p><b>Kriteri 1:</b> Institucioni dëshmon se ka në sasi të mjaftueshme: laboratorë, klasa, zyra, studio e mjedise të tjera me pajisje elektronike dhe të teknologjisë së informacionit, për realizimin e programit të studimeve.</p> <p><b>Kriteri 2:</b> Pajisjet e mjediseve mësimore janë të përshtatshme për mësimdhënie në përputhje me qëllimet e programit.</p> <p><b>Kriteri 3:</b> Laboratorët kanë aparaturat dhe</p>	<p><b>Kriteri 1:</b> Siç paraqitet edhe në kapitullin për infrastrukturën, SHLHPB dëshmon se ka në sasi të mjaftueshme hapësira, si: laboratorë, klasa, zyra, studio e mjedise të tjera me pajisje elektronike dhe të teknologjisë së informacionit, për realizimin e programit të studimeve.</p> <p><b>Kriteri 2:</b> Pajisjet e mjediseve mësimore janë të përshtatshme për mësimdhënie në përputhje me qëllimet e programit. Klasat janë të pajisura me mjetet e nevojshme teknologjike, si dërrasë interaktive, projektorë, kompjuter, internet. Të gjitha mjediset mësimore, janë të pajisura me kondicionim dhe ndriçim të mjaftueshëm.</p> <p><b>Kriteri 3:</b> Programet e ofruara nga SHLHPB nuk janë të natyrës teknike,</p>

<p>mjetet e nevojshme për plotësimin e kërkesave të programeve të studimeve.</p> <p><b>Kriteri 4:</b> Institucioni, në varësi të programeve të studimeve që ofron, ka, së paku një laborator.</p> <p><b>Kriteri 5:</b> Institucioni, në varësi të programeve të studimeve, disponon kompjutera në laboratorët e teknologjisë së informacionit, të pajisur me programe profesionale si programe për statistikë, gjuhësi, arkitekturë, inxhienieri, ekonomi, mjekësi, programe stimulimi për shkencat sociale etj.</p> <p><b>Kriteri 6</b> Institucioni garanton, me kapacitetet që zotëron ose në bashkëpunim me institucione dhe subjekte të tjera, që mjediset të jenë të mjaftueshme për zhvillimin e praktikave profesionale.</p>	<p>për të cilat nevojiten laboratorë eksperimentimi. Për të përmbushur nevojat e programeve janë ngritur Laboratori i Gjuhëve të Huaja dhe Qendra e Medias dhe e Teknologjive të Informacionit.</p> <p><b>Kriteri 4:</b> Siç u përmend edhe në kriterin e mësipërm, programet e ofruara nga SHLHPB nuk janë të natyrës teknike, për të cilat nevojiten laboratorë eksperimentimi. Për të përmbushur nevojat e programeve janë ngritur laboratori i Gjuhëve të Huaja dhe Qendra e Medias dhe e Teknologjive të Informacionit.</p> <p><b>Kriteri 5:</b> SHLHPB, në varësi të programeve të studimeve, disponon kompjutera në laboratorët e teknologjisë së informacionit, të pajisur me programe profesionale si programe për statistikë dhe gjuhësi.</p> <p><b>Kriteri 6:</b> SHLHPB ka nënshkruar tri marrëveshje bashkëpunimi me kompani të sektorit privat në Shqipëri, dy në Turqi dhe një në Gjermani, si dhe disa të tjera me kompani vendase. Ato janë :</p> <ol style="list-style-type: none"> <li>1. <i>World Media</i>, Frankfurt, Gjermani</li> <li>2. <i>Today's Zaman</i>, Stamboll, Turqi</li> <li>3. <i>STV</i>, Stamboll, Turqi</li> <li>4. <i>Qendra e Kurseve Meridian</i>, Tiranë, Shqipëri</li> <li>5. <i>Albtelekom Sh. A</i>, Tiranë, Shqipëri</li> <li>6. <i>Univers Alb. Sh. A</i> (American Hospital), Tiranë, Shqipëri<sup>11</sup></li> </ol> <p>Ndërkohë, SHLHPB ka ofruar mundësi praktikash profesionale edhe brenda Institucionit, siç është Zyra e Marrëdhënieve me Publikun dhe Median.</p>
<p><b><u>Konkluzione të GVB:</u></b></p> <p>Pas përfundimit të raportit të hartuar, Grupi i Vetëvlerësimit të Brendshëm (GVB) Institucional të Shkollës së Lartë “Hëna e Plotë” (Bedër) diskutoi në mënyrë të detajuar përputhshmërinë me kërkesat e përfshira në kriteret e përcaktuara dhe e miratoi atë me konsensus. GVB konstaton program i studimit Bachelor në Shkenca Islame i përmbush kriteret e kërkuara.</p>	

<sup>11</sup> Shtojca 24: Kopje e marrëveshjeve të nënshkruara nga SHLHPB me institucione të ndryshme.

## FINANCIMI DHE MENAXHIMI I BURIMEVE FINANCIARE

### *Pjesa përshkrimore*

**Terma reference:** burimet e financimit, të dhëna në vite, shpenzimet, kostoja për student, kontrolli financiar, kapacitetet menaxhuese.

### *Marrëdhëniet financiare*

Shkolla e Lartë “Hëna e Plotë” (Bedër) është Institucion privat jofitimprurës.

Institucioni ka të drejtë të pranojë mbështetje financiare dhe materiale që lidhet me objektin e veprimtarisë së tij në përputhje me legjislacionin në fuqi të Republikës së Shqipërisë.

Në bazë të dispozitave të ligjit nr. 10056, datë 22.01.2009 “Për ratifikimin e Marrëveshjes ndërmjet Këshillit të Ministrave të Republikës së Shqipërisë dhe Komunitetit Mysliman të Shqipërisë për Rregullimin e Marrëdhënieve të Ndërsjella”, Shkolla e Lartë “Hëna e Plotë” (Bedër) është e përjashtuar nga pagimi i taksave, tatimeve dhe detyrimeve të tjera ndaj shtetit.

Shpenzimet operative për vitin akademik 2011-2012 ishin 606,012 euro, kështu që kostoja e përgjithshme për student ishte 606,012 Euro/187 studentë, pra 3240 euro për student.

### *Veprimtaria ekonomike*

Administrimi, manaxhimi dhe financimi i Shkollës pasqyrohen në bilancë. Institucioni mban kontabilitet të rregullt sipas legjislacionit në fuqi.

Kryetari i Këshillit të Lartë është drejtori financiar i Shkollës. Ai mund t’i delegojë disa ose të gjitha kompetencat njërit prej anëtarëve të Këshillit të Lartë, rektorit, dekanëve ose drejtuesve të tjerë të Shkollës. Në tabelën e mëposhtme paraqitet buxheti financiar për vitin akademik 2011 – 2012.

### Tregues të matshëm:

**Të ardhurat dhe financimet e ndryshme në pesë vitet e fundit (lekë)**

<b>Të ardhurat nga:</b>	Viti 1
<b>Fonde publike:</b>	
Pushteti qendror	0
Pushteti vendor	0
Gjithsej	0
<b>Fonde jopublike:</b>	
Grantet për kërkim dhe kontratat	0
Konsulencat, shërbimet	0
Tarifat për dhe gjatë shkollimit	14,811,159
Sponsorizimet	0
Shërbimet trainuese (kualifikimi i vazhdueshëm)	0
Donacionet, aktivitetet siguroese, fondacione etj	50,589,655
Aktivitetet tregtare (mensa, kafe, bare, residencat, etj)	0

Gjithsej	
<i>SHUMA</i>	65,400,814

**Tabela 13- Të ardhura financiare**

**Shpenzimet në pesë vitet e fundit sipas burimit të financimit**

Shpenzimet	Viti 1		
	Paga	Shpenz.	Inv.
<b>Fonde publike:</b>			
Pushteti qendror			
Pushteti vendor			
Gjithsej			
<b>Fonde Jopublike:</b>			
Grantet për Kerkim dhe kontratat			
Konsulencat, shërbimet			
Tarifat për dhe gjatë shkollimit	14,811,159		
Sponsorizimet			
Shërbimet trainuese (kualifikimi i vazhdueshëm)			
Donacionet, aktivitetet siguroese, fondacione etj	5,253,641	45,336,014	
Aktivitete tregtare			
Gjithsej			
SHUMA	20,064,800	45,336,014	

**Tabela 14- Shpenzimet**

## Vlerësimi sipas standardeve

Standardet/kriteret	Përbushja e standardit/ kriterit
<b>VI - BURIMET FINANCIARE DHE VLERËSIMI FINANCIAR</b>	
<b>Standardi VI.1 - Institucioni harton një raport financiar të kostove të programeve të studimeve.</b>	
<p><b>Kriteri 1:</b> Institucioni harton një raport financiar që përmban një pasqyrë të hollësishme financiare të të ardhurave nga tarifët e shkollimit dhe kontributeve të tjera financiare për studentët ose ndarjen e burimeve financiare.</p> <p><b>Kriteri 2:</b> Institucioni dokumenton raportet financiare për tri vitet e kaluara akademike.</p> <p><b>Kriteri 3:</b> Institucioni dëshmon qëndrueshmëri financiare përgjatë kohës së zhvillimit të programit të studimit dhe se ka kapacitete të mjaftueshme financiare për përmirësimin e situatës financiare dhe gjenerimin e të ardhurave të domosdoshme në të ardhmen.</p>	<p><b>Kriteri 1:</b> Institucioni harton një raport financiar brenda afateve të përcaktuara nga ligji. Për vitin 2012, ky raport do të hartohet gjatë tre mujorit të parë dhe në të do të përfshihet një pasqyrë e hollësishme financiare e të ardhurave nga tarifët e shkollimit dhe kontributeve të tjera financiare për studentët ose ndarjen e burimeve financiare.</p> <p><b>Kriteri 2:</b> SHLHPB, duke qenë se është në vitin e dytë të veprimtarisë së tij akademike, raportin e parë do ta publikojë dhe dokumentojë në muajin mars 2013.</p> <p><b>Kriteri 3:</b> SHLHPB gëzon statusin e Institucionit të Lartë Arsimit Jofitimprurës, me mbështetjen e fondacionit arsimor <i>Sema</i>, i cili gjatë gjithë këtyre viteve shquhet për veprimtarinë e tij të suksesshme në fushën e arsimit. Duke vlerësuar veprimtarinë e deritanishme, SHLHPB dëshmon qëndrueshmëri financiare përgjatë kohës së zhvillimit të programit të studimit dhe se ka kapacitete të mjaftueshme financiare për përmirësimin e situatës financiare dhe gjenerimin e të ardhurave të domosdoshme në të ardhmen.</p>
<b>II - ORGANIZIMI, DREJTIMI DHE ADMINISTRIMI I PROGRAMEVE TË STUDIMEVE</b>	
<b>Standardi II.5 - Institucioni vlerëson dhe dokumenton gjendjen e tij financiare.</b>	
<p><b>Kriteri 1:</b> Institucioni bën një auditim të përvitshëm (të jashtëm ose të brendshëm) të situatës së tij financiare.</p> <p><b>Kriteri 2:</b> Në raportin e auditit paraqiten të gjitha detyrimet financiare, pagat e personelit, shpenzimet operative etj.</p> <p><b>Kriteri 3:</b> Raporti i auditit përmban një pasqyrë të qartë të granteve të huaja të përfituara dhe të kontratave të shërbimeve të lidhura në funksion të realizimit të programeve të studimeve të ciklit të parë.</p>	<p><b>Kriteri 5:</b> Duke qenë se SHLHPB është në fillimet e aktivitetit të saj, raporti dhe auditimi i përvitshëm, i brendshëm dhe i jashtëm do të realizohet sipas afateve të përcaktuara në ligj në tre mujorin e parë të vitit 2013.</p> <p><b>Kriteri 1</b> Në raportin e auditit është parashikuar të paraqiten të gjitha detyrimet financiare, pagat e personelit, shpenzimet operative etj.</p> <p><b>Kriteri 3:</b> Raporti i parashikuar i auditit, aktualisht nuk përmban përmban një pasqyrë të granteve të huaja të përfituara dhe të kontratave të shërbimeve të lidhura në funksion të realizimit të programeve të studimeve të ciklit të parë, pasi deri më tani nuk pa patur një grant të tillë. Nëse deri në momentin e hartimit të raportit do të ketë përfitime të tilla, ato do të pasqyrohen.</p>
<b>Konkluzione të GVB:</b>	
<p>Pas përfundimit të raportit të hartuar, Grupi i Vetëvlerësimit të Brendshëm (GVB) të departamentit diskutoi në mënyrë të hollësishme përputhshmërinë me kërkesat e përfshira në kriteret e përcaktuara dhe e miratoi atë me konsensus. GVB konstaton se programi “Bachelor në Shkenca Islame” i përmbush kriteret e kërkuara.</p>	

## SISTEMI I BRENDSHËM I SIGURIMIT TË CILËSISË

### Pjesa përshkrimore:

**Terma reference:** institucionalizimi i sistemit të brendshëm të sigurimit të cilësisë, ngritja e njësisë së SBC, funksionimi i saj, vetëvlerësimi dhe përmirësimi i vazhdueshëm i cilësisë, rezultatet e vlerësimeve të jashtme.

### *Menaxhimi i cilësisë*

Këshilli i Vlerësimit Akademik dhe Zhvillimit të Cilësisë është organi përgjegjës për monitorimin dhe koordinimin e veprimtarive të ndërmarra në kuadër të menaxhimit dhe vlerësimit akademik dhe administrativ zhvillimin e cilësisë, planifikimin strategjik, vlerësimin institucional, vlerësimin e jashtëm, kontrollin periodik dhe periudhën e përmirësimit në Shkollën e Lartë "Hëna e plotë" Bedër.

Këshilli i Vlerësimit Akademik dhe Zhvillimit të Cilësisë ka në strukturën e tij 3 komisione autonome të miratuara nga Senati, për kryerjen e detyrave të caktuara prej këtij të fundit, ku Komisioni i Brendshëm i Sigurimit të Cilësisë (KBSC) është komision i ngritur në Institucion me qëllim vlerësimin periodik të efikasitetit të veprimtarive mësimore, kërkimore - zhvillimore, si dhe të veprimtarive administrative e financiare të institucionit. Komision i brendshëm i sigurimit të cilësisë ka autonomi operative dhe akses në të gjitha të dhënat e institucionit.

KBSC i bën pjesë integrale të organizimit dhe funksionimit të saj të gjitha standardet e vendosura nga organizmat të cilat do të garantojnë “certifikimin e cilësisë”, duke marrë në konsideratë parashikimet dhe detyrimet që lindin nga karta e Bolonjës dhe legjislacioni në fuqi.

KBSC kryen detyrat e mëposhtme:

1. Administrimin e punimeve në kuadër të “vlerësimit të brendshëm” të Shkollës së Lartë "Hëna e Plotë"(Bedër), si dhe përgatitjen ose mbikëqyrjen e përgatitjes së raportit të vetëvlerësimit.
2. Përgatitjen e terrenit për “vlerësimin e jashtëm” të Shkollës së Lartë "Hëna e Plotë" (Bedër), dhe qëndrimin në dispozicion të institucionit ose organizatës së vlerësimit të jashtëm për çdo informacion të nevojshëm.
3. Ndjek nga afër punimet e vlerësimit të brendshëm dhe të atij institucional dhe i koordinon me masat e ndërmarra në kuadër të planifikimit strategjik, përmirësimit dhe monitorimit periodik.
4. Në raste të nevojshme, propozon të përfshihen në axhendën e KVAZHC treguesit kryesorë dhe të përbashkët, si dhe treguesit e performancës të përfuara nga punimet mbi zhvillimin e cilësisë dhe planifikimin strategjik të njësive akademike dhe nënnyësive akademike dhe njësive administrative.
5. Jep sugjerime duke u bazuar në problemet e evidentuara nga analiza “SWOT”;
6. Shqyrton dhe ia paraqet për miratim Senatit raportet e saj, pasi të ketë marrë edhe opinionin e KVAZHC, mbi formën dhe përmbajtjen e raporteve vjetore mbi vlerësimin akademik dhe zhvillimin e cilësisë të njësive akademike dhe administrative të paraqitura në KVAZHC.

KBSC, në funksion të detyrës së tij, ngarkohet me realizimin e të gjitha detyrimeve që lindin nga standardet e sigurimit të cilësisë ku institucioni angazhohet që t'i përmbushë këto procese brenda afateve të përcaktuara.



Organizimi, funksionimi, detyra dhe përgjegjësi të tjera janë të përcaktuara në rregulloren "Mbi vlerësimin akademik dhe zhvillimin e cilësisë"

Kjo rregullore përcakton parimet për vlerësimin dhe zhvillimin e cilësisë së arsimit, hulumtimit dhe çdo shërbim tjetër të ofruar nga Shkolla e Lartë "Hëna e Plotë" (Bedër), të krijojë, të zbatojë, të zhvillojë dhe të vlerësojë Sistemin e brendshëm të sigurimit të cilësisë në kuadër të Institucionit, si edhe të vlerësojë dhe të miratojë nivelin e cilësisë me anë të zhvillimit të vlerësimit të jashtëm nga organet e pavarura/agjencive.

Në kuadrin e krijimit të Komisionit të Sigurimit të Brendshëm të cilësisë në Shkollën e Lartë "Hëna e Plotë" (Bedër), duke filluar nga semestri i vjeshtës së vitit akademik 2011-2012, e gjithë puna e stafit akademik është vlerësuar nga ana e studentëve në fund të çdo semestri përmes plotësimit të një ankete të përbërë nga kategori të veçanta për vlerësimin e pedagogut, vlerësimin e lëndës, si edhe kënaqësinë e përgjithshme të studentëve për lëndën e dhënë nga pedagogu përkatës. Studentët mund të shprehin kënaqësinë ose pakënaqësinë e tyre në lidhje me kategoritë përkatëse duke ruajtur fshehtësinë e plotë.

Përgjigjet e studentëve janë analizuar dhe janë nxjerrë, edhe rezultatet përkatëse. Rezultatet e performancës janë shpërndarë nga rektori për instruktorët në fjalë, si dhe për krerët e departamenteve përkatëse. Fshehtësia e informacionit ruhet në të gjitha fazat e nxjerrjes së rezultateve, të shpërndarjes së korrespondencës në njësitë në fjalë e te personat, si edhe në arkivimin e saj. Rezultatet e anketave të vlerësimit të pedagogëve dhe të lëndës japin të dhëna të rëndësishme sasiore dhe janë marrë në konsideratë për rinovimin e kontratave me stafin akademik, si edhe përcaktimin e këtij personeli në lëndët përkatëse.

Gjatë vitit akademik 2011-12, Shkolla e Lartë "Hëna e Plotë" (Bedër) ka aplikuar për t'u certifikuar për ISO 9001: 2008, ISO 14001 dhe 18001 OHSAS për sistemet e menaxhimit të cilësisë, dhe për standardet mjedisore dhe të sigurisë e të shëndetit të punonjësve. Për këtë qëllim, një drejtor cilësie dhe pesë anëtarë të brendshëm si përgjegjës për zbatimin e procesit. Këta persona, si dhe personel shtesë, janë trajnuar nga një kompani e jashtme për të gjitha aspektet kryesore të procesit. Certifikimi për standardin ISO 9001:2008 mbi Sistemet e Menaxhimit të Cilësisë, ISO 14001 dhe 18001 OHSAS planifikohet të përfundojë brenda muajit shkurt 2013.

Në përfundim të çdo viti akademik, Shkolla e Lartë "Hëna e Plotë" (Bedër) përgatit një raport vjetor për vetëvlerësim, i cili i dorëzohet Këshillit të Lartë. Në bazë të raportit të dorëzuar, Këshilli i Auditimit, i emëruar nga Këshilli i Lartë, kryen aktivitetet e auditimit të brendshëm në universitet dhe harton përfundimet dhe rekomandimet përkatëse, të cilat u përcillen për ndjekje autoriteteve drejtuese të Shkollës së Lartë "Hëna e Plotë" (Bedër).

### *Tregues të matshëm*

#### **Të dhëna për anëtarët e NJSBC**

	Anëtarët e KBSC	Detyra që ka në KBSC	Sa kohë ka në këtë detyrë
1	Dr. Bayram Karçi	Kryetar	27.02.2012
2	Ramadan Çipuri	Zv. Kryetar	27.02.2012
3	Prof. As. Dr. Rahim Ombashi	Anëtarë	10.10.2012

4	Manjola Çollaku	Anëtarë	27.02.2012
5	Arti Omeri	Anëtarë	27.02.2012
6	Albi Koçibelli	Anëtarë	27.02.2012
7	Nertil Bërdufi	Anëtarë	10.10.2012
8	Enriketa Sögütlü	Anëtarë	10.10.2012
9	Gentjan Skara	Sekretar	27.02.2012

**Tabela 15- Të dhëna për anëtarët e KBSC**

- Të dhëna sasiore për punën konkrete në KBSC si:
  - Sa anketime janë bërë me studentët
  - Sa studentë janë anketuar
  - Sa prej anketuesve janë përpunuar dhe çfarë problemesh kanë dalë
  - Cilat kanë qenë hapat e mëtejshëm
  - Etj
  
- Kontrolli i brendshëm i cilësisë
- Përgjegjësitë në monitorimin dhe menaxhimin e cilësisë deri në nivel departamenti
- Vetëvlerësimet e kryera dhe rezultatet e tyre
- Politikat e përmirësimit të cilësisë mbi bazën e vetëvlerësimeve periodike
- Rezultatet e auditimit dhe të vlerësimeve të jashtme
- Dokumentacioni përkatës

## Vlerësimi sipas standardeve

Standardet/kriteret	Përmbushja e standardit/kriterit
<b>II - ORGANIZIMI, DREJTIMI DHE ADMINISTRIMI I PROGRAMEVE TË STUDIMEVE</b> <b>Standardi II.3 - Për akreditimin e programeve të studimeve, institucioni përdor metodologji vlerësimi, instrumente matëse dhe vlerësuese për ecurinë e tyre.</b>	
<p><b>Kriteri 1:</b> Institucioni përdor metodologji vlerësimi, instrumente matëse dhe vlerësuese për ecurinë e programeve të studimeve.</p> <p><b>Kriteri 2:</b> Institucioni e përfshin këtë informacion në vetëvlerësimin institucional.</p> <p><b>Kriteri 3:</b> Institucioni publikon rezultatet e pritshme, rezultatet e vlerësimit dhe rezultatet që synon të arrijë.</p> <p><b>Kriteri 4:</b> Për kryerjen e vlerësimit, institucioni përdor metoda të tërthorta ose të drejtpërdrejta.</p> <p>Të tërthorta:</p> <ol style="list-style-type: none"> <li>Sondazhe të studentëve që ndjekin programet e studimeve e të të diplomuarve;</li> <li>Sondazhe të vlerësimit të didaktikës të kurrikulës, të të mësuarit;</li> <li>Pyetje konceptuale;</li> <li>Intervista;</li> <li>Etj.</li> </ol> <p>Të drejtpërdrejta:</p> <ol style="list-style-type: none"> <li>Teste të standardizuara kombëtare/ndërkombëtare (p.sh., provimi i shtetit për profesionet e rregulluara);</li> <li>Dëgjime në auditor;</li> <li>Vlerësimi me nota/pikë;</li> <li>Testime paraprake dhe përfundimtare; provime për module, praktikë;</li> <li>Vlerësimi i detyrave të kryera nga</li> </ol>	<p><b>Kriteri 1:</b> Këshilli i vlerësimit akademik dhe zhvillimit të cilësisë, nëpërmjet komisioneve të tij vlerëson periodikisht frytshmërinë e veprimtarive mësimore, kërkimore dhe administrative të Shkollës. Komisionet kanë akses në të gjitha të dhënat e Institucionit dhe publikojnë rezultatet e vlerësimit të kryer. Kompetencat e Këshillit të Vlerësimit Akademik dhe Zhvillimit të Cilësisë dhe të komisioneve përkatëse janë të parashikuara në Statut dhe në Rregulloren e vlerësimit akademik dhe zhvillimit të cilësisë.<sup>12</sup></p> <p><b>Kriteri 2:</b> Informacioni i kërkuar përfshihet në raportin për vetëvlerësimin institucional.</p> <p><b>Kriteri 3:</b> Programet e studimeve përmirësohen duke marrë për bazë rezultatet e vlerësimit të tyre nga personeli akademik dhe nga studentët. Pas çdo rezultati të siguar nga anketimi me studentë, bëhet rivlerësimi i brendisë së lëndës, në bazë departamenti dhe dërgohet për miratim në Këshillin e Fakultetit, për t'u miratuar më pas nga Senati.</p> <p><b>Kriteri 4:</b> Studentët përfshihen në vlerësimin e pedagogëve dhe në atë të zbatimit të programeve të studimeve. Në fund të çdo semestri akademik, nëpërmjet anketimeve të përgatitura, studentët japin mendimin e tyre në lidhje me pedagogun dhe brendinë e lëndës. Bashkëngjitur është edhe modeli i anketimit të zhvilluar.<sup>13</sup></p> <p>Programet e studimeve përmirësohen duke marrë për bazë rezultatet e vlerësimit të tyre nga personeli akademik dhe nga studentët. Pas çdo rezultati të siguar nga anketimi me student, në bazë departamenti, bëhet rivlerësimi i brendisë së lëndës, i cili dërgohet për miratimin në Këshillin e Fakultetit, për t'u miratuar më pas nga Senati.</p> <p>Metodat e tërthorta të vlerësimit janë implementuar me anë të anektës së zhvilluar me studentë ku ka patur seksione të vecanta mbi:</p> <ol style="list-style-type: none"> <li>Pyetje lidhur me përmbajtjen e lëndës</li> <li>Pyetje mbi performancën e pedagogut të lëndës.</li> <li>Pyetje mbi shërbimin e ofruar nga SHLHPB</li> <li>Pyetje konceptuale</li> <li>Rekomandime nga studentët</li> </ol> <p>Metoda të drejtpërdrejta janë ato të të përfshira edhe në syllabus-in e lëndës si:</p> <ol style="list-style-type: none"> <li>Vlerësim me pikë për aktivizimin në auditor;</li> <li>Vlerësime me notë dhe me pikë;</li> <li>Vlerësim të detyrave të kryera nga studentët;</li> <li>Vlerësim për përfshirjen në aktivitete jashtë shkollore;</li> <li>Vlerësimi i studentëve më të mirë duke ju ofruar mundësi praktike profesionale.</li> </ol>

<sup>12</sup> Shtojca 31: Rregulloren e vlerësimit akademik dhe zhvillimit të cilësisë

<sup>13</sup> Model ankete

<p>studentët (detyra kursi për të analizuar të kuptuarit konceptual, provimet, referatet);</p> <p>f. Vëzhgime gjatë kryerjes së ushtrimeve/praktikës;</p> <p>g. Etj.</p>	
<p><b>VIII – NSTITUCIONI GARANTON SIGURIMIN E CILËSISË</b>  <b>Standardi VIII.1 - Institucioni garanton sigurimin e cilësisë në realizimin e programeve të studimeve.</b></p>	
<p><b>Kriteri 1:</b> Institucioni ka plotësuar standardet institucionale dhe është akredituar në nivel institucional përpara aplikimit për akreditimin e programeve të studimeve.</p> <p><b>Kriteri 2:</b> Institucioni përdor instrumentet e duhura për sigurimin e cilësisë.</p> <p><b>Kriteri 3:</b> Institucioni harton një politikë të qartë dhe ndjek procedurën e vlerësimit periodik të frytshmërisë së veprimtarive që kryen për sigurimin e cilësisë dhe të standardeve të programeve të studimeve që ofron.</p> <p><b>Kriteri 4:</b> Institucioni përdor mekanizma formalë për shqyrtimin, miratimin dhe mbikëqyrjen e herëpashershme të programeve të studimeve që ofron.</p> <p><b>Kriteri 5:</b> Institucioni synon ndërgjegjësimin e personelit të vet dhe të studentëve që ndjekin programet e studimeve që ofrohen për rëndësinë e cilësisë dhe sigurimin e cilësisë në to.</p>	<p><b>Kriteri 1:</b> Dosja e aplikimit për vlerësim institucional dhe të programit janë dorëzuar në të njëjtën kohë për akreditim pranë APAAL.</p> <p><b>Kriteri 2:</b> Për Vlerësimin Akademik dhe Zhvillimin e Cilësisë pranë SHLPB është ngritur Bordi i Vlerësimit Akademik dhe i Zhvillimit të Cilësisë, funksionimi dhe kompetencat e të cilit janë të specifikuar në rregulloren përkatëse.<sup>14</sup></p> <p><b>Kriteri 3:</b> Nga kompetencat e Këshillit të vlerësimit akademik dhe zhvillimit të cilësisë është zhvillimi i strategjive dhe i planeve vlerësuese për personelin akademik. Siç u përmend edhe në pjesën përshkrimore, në fund të çdo viti akademik bëhet edhe vlerësimi për secilin, rezultati i së cilit dorëzohet nëpërmjet një zarfi të mbyllur.</p> <p><b>Kriteri 4:</b> Senati është organ kolegjal vendimmarrës i Shkollës së Lartë “ Hëna e Plotë” (Bedër). Ai përcakton politikat e zhvillimit të Institucionit, programon, bashkërendon, drejton dhe kontrollon veprimtaritë e mësimdhënies e të kërkimit shkencor dhe vlerëson efikasitetin e tyre, si edhe vendos për problemet më të rëndësishme mësimore dhe shkencore të këtij Institucioni. Senati kryesohet nga rektori dhe mblidhet periodikisht. Propozimet për ndryshimin e programeve mësimore përcillen për në Senat duke pasur parasysh parimin hirarkik vertikal: departament - fakultet - rektorat. Prosesi i ndryshimit të kurrikulave bëhet nën koordinimin e zyrës së menaxhimit të kurrikulave.<sup>15</sup></p> <p><b>Kriteri 5:</b> SHLHPB synon ndërgjegjësimin e personelit të vet dhe të studentëve që ndjekin programet e studimeve që ofrohen për rëndësinë e cilësisë dhe sigurimin e cilësisë në to. Për këtë arsye janë vënë në dispozicion të studentëve dhe të stafit Udhëzuesi për Studentët<sup>16</sup> dhe Udhëzuesi i Stafit<sup>17</sup>, ku shprehet qartë rëndësia e cilësisë dhe siguri i saj në fushën e mësimdhënies dhe të kërkimit shkencor. Përkrah kësaj, janë organizuar edhe disa trajnime si dhe organizimi i Konferencës së Parë Ndërkombëtare titulluar “Sfidat dhe zhvillimi i cilësisë në arsimin e lartë”, me mbi 50 referues nga 4 vende të ndryshme.</p>

<sup>14</sup> Shtojca 31: Rregulloren e vlerësimit akademik dhe zhvillimit të cilësisë.

<sup>15</sup> Shtojca 2: Statuti i Shkollës së Lartë “Hëna e Plotë” (Bedër), Neni 15.

<sup>16</sup> Shtojca 12: Udhëzuesi i Studentëve , Viti akademik 2012-2013.

<sup>17</sup> Shtojca 13: Udhëzuesi i Stafit , Viti akademik 2012-2013.

<p><b>Kriteri 6:</b> Institucioni harton dhe zbaton një strategji për përmirësimin e vazhdueshëm të cilësisë. Strategjia, politika dhe procedurat janë publikuar.</p>	<p><b>Kriteri 6:</b> SHLHPB ka hartuar dhe zbaton një strategji për përmirësimin e vazhdueshëm të cilësisë. Strategjia, politika dhe procedurat janë publikuar në planin strategjik të institucionit, i cili është bashkangjitur.<sup>18</sup></p>
<p><b>Konkluzione të GVB:</b> Pas përfundimit të raportit të hartuar, Grupi i Vetëvlerësimit të Brendshëm (GVB) Institucional të Shkollës së Lartë “Hëna e Plotë” (Bedër) diskutoi në mënyrë të detajuar përputhshmërinë me kërkesat e përfshira në kriteret e përcaktuara dhe e miratoi atë me konsensus. GVB konstaton se, programi “Bachelor në Shkenca Islame” i përmbush kriteret e kërkuara.</p>	

<sup>18</sup> Shtojca 10: Plani strategjik i shkollës së lartë “Hëna e Plotë” (Bedër).

## **POLITIKAT E FORMIMIT TË STUDENTËVE**

## POLITIKAT E FORMIMIT TË STUDENTËVE

### *Programet e studimit dhe organizimi i tyre*

#### *Pjesa përshkrimore*

**Terma reference:** misioni dhe objektivi i programit/eve të studimit, përmbajtja e programit, organizimi i vitit mësimor, semestrat, plani mësimor me të gjithë elementët e tij (lëndët/modulet, kreditet përkatëse, ndarja e orëve për çdo kredit në varësi të formave të studimit, orët mësimore përkatësisht në auditor/jashtë auditorit të ndara sipas formave të mësimdhënies), literatura dhe materiale të tjera mbështetëse e ndihmëse etj.

#### *Misioni*

Misioni i Departamentit të Shkencave Islame është formimi i një individi që përmbledh në vetvete cilësitë dhe aftësitë e leximit dhe perceptimit të burimeve themelore të shkencave islame, që ndjek nga afër nevojat dhe ecurinë e informacionit në këtë fushë, kërkues, aktiv, bashkëveprues, që arrin kompromise, i kulturuar, zotërues i cilësive etike dhe estetike, i integruar në shoqëri, që ka asimiluar vlerat universale dhe që zotëron siç duhet profesionin e tij.

#### *Vizioni*

Departamenti i Shkencave Islame do të sjellë risi në mënyrën e aftësimit dhe të përgatitjes së studentëve nëpërmjet një gërshetimi të mirorganizuar të anës teorike me historinë, kulturën, realitetin dhe kushtet bashkëkohore të Shqipërisë dhe popullit tonë. Duke u bazuar në një staf akademik të përkushtuar në misionin e tij, departamenti do të nxisë te studentët dashurinë dhe respektin për vendin e tyre dhe do të mbështesë angazhimin e gjithsecilit për një përfaqësim sa më të denjë të profesionit dhe poezi që kanë.

#### *Mundësitë e Punësimit*

- ✓ Studentët që do të mbarojnë me sukses Fakultetin e Shkencave Islame do të punësohen së pari në administratën e KMSH-së në qendër dhe bazë. Komuniteti Mysliman i Shqipërisë përveç personelit të qendrës shtrihet me Myftinitë në të gjitha qytetet e Shqipërisë. Dhe të gjitha xhamitë, kurset dhe qendrat kulturore varen nga Myftinia e rrethit përkatës. Studentët që mbarojnë shkollën e fesë këtu në Shqipëri do të kenë prioritet për vende pune, duke u vendosur në kryeqytet dhe në të gjitha rrethet e Shqipërisë. Konkretisht këta mund të punësohen si drejtues të fesë, por edhe si personel ndihmës në institucionet që përmendëm më lart.
- ✓ Së dyti, këta studentë do të punësohen arsimtarë duke filluar nga ciklet 9-vjeçare e të mesme në Medresetë e KMSH që shtrihen në Tiranë, Durrës, Shkodër, Kavajë, Elbasan, Korçë, Beratetj., dhe për ata që vazhdojnë më tej si pedagogë në Shkollën e Lartë Bedër.
- ✓ Këta do të plotësojnë vendet vakant dhe vendet e reja që do të hapen, si dhe do të zevendësojnë personelin me kualifikime jo të larta dhe atë në moshë të thyer.

## PROGRAMET E STUDIMIT

### *“Bachelor në Shkenca Islame”*

Programi i studimeve të Ciklit të Parë në Shkencat Islame parashtron një arsim për të gjithë ata studentë që janë të interesuar të ndërtojnë karrierën e tyre profesionale si në sektorin publik ashtu dhe në atë privat në fushën e teologjisë islame.

Më saktë, programi është projektuar të ofrojë një horizont intelektual studentëve duke parashtruar një shumëllojshmëri konceptuale dhe prespektive në fushën e shkencave islame.

Plani mësimor dhe silabuset përkatëse të programit Bachelor në Shkenca Islame janë bashkëngjitur.<sup>19</sup>

### *Tregues të matshëm*

### *Viti i fillimit, qëllimet dhe objektivat e çdo programi studimi*

Departamenti i Shkencave Islame nisi aktivitetin e tij mësimor në vitin akademik 2011-2012, me katër programe studimi:<sup>20</sup>

1. Bachelor në Shkenca Islame
2. Master i Shkencave në Shkencat Themelore Islame
3. Master i Shkencave në Shkencat Moderne Islame
4. Master i Shkencave në Shkencat e Shërbimeve Fetare

Duke paraqitur para studentëve programe të kompletuara me të gjitha njohuritë e nevojshme për një përgatitje sa më të plotë profesionale në Shkencat Themelore Islame, Shkencat Moderne Islame dhe Shkencat e Shërbimeve Fetare, ne mbetemi të angazhuar në misionin tonë: për të edukuar, për të zgjeruar njohuritë rreth fushës të mbështetura në baza të etikës profesionale, përgatitje të studentëve në hartimin e kujdesshëm të mënyrave të analizimit të fakteve dhe situatave të ndryshme dhe dhënia studentëve e një kulture të gjerë pluraliste në mënyrën e mendimit dhe konceptimit të situatave.

Si një departament i bazuar në preferenca profesionale dhe me synimin për të përgatitur qytetarët për të qenë pjesë e një shoqërie demokratike, ne kërkojmë të përmbushim misionin tonë, duke ndihmuar studentët të zhvillojnë aftësitë e të menduarit kritik, të komunikojnë qartë, të kuptojnë dimensionet etike të vendimeve që ata marrin, të njohin rolin dhe rëndësinë që zotëron profesioni dhe pozita e tyre në shoqëri.

### *Organizimi i çdo programi studimi*

- 1 vit akademik ka 32 javë mësimore në auditor
- 1 semestër ka 16 javë mësimore në auditor
- 1 ECTS = 25 orë mësimore punë të studentit
- 1 orë mësimore = 60'

### *Emërtimi i diplomës për çdo program studimi*

Të gjithë ata që përfundojnë me sukses studimet e ciklit të parë në programin *Bachelor* në shkenca islame, pajisen me diplomë: “**Bachelor në Shkenca Islame**”.

### *Planet mësimore për programet e studimit*<sup>21</sup>

Planet mësimore për programin e studimit Bachelor në Shkenca Islame, mund të gjenden në shtojcën bashkëngjitur, së bashku me silabuset e lëndëve përkatëse.

<sup>19</sup> Shtojca 25: Lista e plotë e syllabuseve të programit Bachelor në Shkenca Islame.

<sup>20</sup> Shtojca 1: Vendimet e KM për licensimin e Shkollës së Lartë “Hëna e Plotë” (Bedër) dhe të programeve akademike të ofruara.

<sup>21</sup> Shtojca 25: Lista e plotë e syllabuseve të programit Bachelor në Shkenca Islame.



Viti I	Lëndë/Module	Semestri	ECTS	Orë në javë	Orë mësimore												Orë në auditor	Punë e pavarur	Provime	Gjithsej
					Leksione			Seminare			Laborator			Praktikë						
					ECTS	Në auditor	Punë e pavarur	ECTS	Në auditor	Punë e pavarur	ECTS	Në auditor	Punë e pavarur	ECTS	Në auditor	Punë e pavarur				
11	Lexim Kur'ani dhe Texhvid I	I	5	4	5	64	38	0	0	0	0	0	0	0	0	0	64	38	23	125
2	Gjuhë Arabe I	I	10	8	10	128	98	0	0	0	0	0	0	0	0	0	128	98	24	250
3	Bazat e Moralit Islam	I	5	2	5	32	58	0	0	0	0	0	0	0	0	0	32	58	35	125
4	Njohuri Rreth Kur'anit dhe Përkthimit të Tij	I	5	2	5	32	58	0	0	0	0	0	0	0	0	0	32	58	35	125
5	Turqisht për Fillestarët I	I	5	4	5	64	38	0	0	0	0	0	0	0	0	0	64	38	23	125
6	Turqisht për Nivelin e Mesëm I	I	5	4	5	64	38	0	0	0	0	0	0	0	0	0	64	38	23	125
7	Gjuha Shqipe për të Huajt I	I	5	4	5	64	38	0	0	0	0	0	0	0	0	0	64	38	23	125
8	Anglisht I	I	5	4	5	64	38	0	0	0	0	0	0	0	0	0	64	38	23	125
9	Anglisht e Avancuar I	I	5	4	5	64	38	0	0	0	0	0	0	0	0	0	64	38	23	125
10	Lexim Kur'ani dhe Texhvid II	II	5	4	5	64	38	0	0	0	0	0	0	0	0	0	64	38	23	125
11	Gjuhë Arabe II	II	10	8	10	128	98	0	0	0	0	0	0	0	0	0	128	98	24	250
12	Sijer	II	5	4	5	64	38	0	0	0	0	0	0	0	0	0	64	38	23	125
13	Bazat e Adhurimit Islam 2	II	5	2	5	32	58	0	0	0	0	0	0	0	0	0	32	58	35	125

14	Turqisht për Fillestarët II	II	5	4	5	64	38	0	0	0	0	0	0	0	0	0	64	38	23	125
15	Turqisht për Nivelin e Mesëm II	II	5	4	5	64	38	0	0	0	0	0	0	0	0	0	64	38	23	125
16	Gjuha Shqipe për të Huajt II	II	5	4	5	64	38	0	0	0	0	0	0	0	0	0	64	38	23	125
17	Anglisht II	II	5	4	5	64	38	0	0	0	0	0	0	0	0	0	64	38	23	125
18	Anglisht e Avancuar II	II	5	4	5	64	38	0	0	0	0	0	0	0	0	0	64	38	23	125
	Shuma		60	42	60	672	560										672	560	268	1500

Tabela 16- Programi mësimor, viti I

Viti II	Lëndë/Module	Semestri	ECTS	Orë në javë	Orë mësimore															Gjithsej
					Leksione			Seminare			Laborator			Praktikë			Orë në auditor	Punë e pavarur	Provine	
					ECTS	Në auditor	P.unë e pavarur	ECTS	Në auditor	Punë e pavarur	ECTS	Në auditor	Punë e pavarur	ECTS	Në auditor	Punë e pavarur				
11	Lexim Kur'ani dhe Texhvid III	I	5	4	5	64	38	0	0	0	0	0	0	0	0	0	64	38	23	125
2	Historia dhe Metodologjia e Hadithit	I	5	4	5	64	38	0	0	0	0	0	0	0	0	0	64	38	23	125
3	Kelam Sistematik	I	5	4	5	64	38	0	0	0	0	0	0	0	0	0	64	38	23	125
4	Gjuhë Shqipe I	I	5	4	5	64	38	0	0	0	0	0	0	0	0	0	64	38	23	125
5	Historia dhe Metodologjia e Tefsirit	I	5	4	5	64	38	0	0	0	0	0	0	0	0	0	64	38	23	125
6	Orientimi Dhe Komunikimi	I	5	2	5	32	58	0	0	0	0	0	0	0	0	0	32	58	35	125

	Në Shërbimet Fetare																			
7	Rregullat e përgjithshme në jurisprudencën islame	I	5	2	5	32	58	0	0	0	0	0	0	0	0	0	32	58	35	125
8	Anglisht III	I	5	4	5	64	38	0	0	0	0	0	0	0	0	0	64	38	23	125
9	Lexim Kur'ani dhe Texhvid IV	II	5	4	5	64	38	0	0	0	0	0	0	0	0	0	64	38	23	125
10	Hyrje në Filozofi	II	5	3	5	48	52	0	0	0	0	0	0	0	0	0	48	52	25	125
11	Gjuhë Shqipe II	II	5	4	5	64	38	0	0	0	0	0	0	0	0	0	64	38	23	125
12	Historia e Shkences dhe e Filozofise ne Islam	II	5	4	5	64	38	0	0	0	0	0	0	0	0	0	64	38	23	125
13	Historia Islame	II	5	4	5	64	38	0	0	0	0	0	0	0	0	0	64	38	23	125
14	Tekste Hadithesh	II	5	4	5	64	38	0	0	0	0	0	0	0	0	0	64	38	23	125
15	Anglisht IV	II	5	4	5	64	38	0	0	0	0	0	0	0	0	0	64	38	23	125
	Shuma		60	45	60	720	490										720	490	290	1500

Tabela 17- Programi mësimor, viti II

Viti III  Lëndë/Module		Semestri	ECTS	Orë në javë	Orë mësimore															Gjithsesj
					Leksione			Seminare			Laborator			Praktikë			Orë në auditor	Punë e pavarur	Provime	
					ECTS	Në auditor	Punë e pavarur	ECTS	Në auditor	Punë e pavarur	ECTS	Në auditor	P.unë e pavarur	ECTS	Në auditor	Punë e pavarur				
11	Metodologjia e Jurisprudencës Islame	I	6	4	6	64	58	0	0	0	0	0	0	0	0	0	64	58	28	150
2	Tekste të Letersisë Arabe	I	5	4	5	64	38	0	0	0	0	0	0	0	0	0	64	38	23	125
3	Edukatë Fetare	I	5	4	5	64	38	0	0	0	0	0	0	0	0	0	64	38	23	125
4	Historia e Medh'hebeve	I	4	2	4	32	48	0	0	0	0	0	0	0	0	0	32	48	20	100
5	Hyrje në Sociologji	I	4	3	4	48	28	0	0	0	0	0	0	0	0	0	48	28	24	100
6	Tekste Tefsiri	I	4	3	4	48	28	0	0	0	0	0	0	0	0	0	48	28	24	100
7	Historia e Religjioneve	II	4	4	4	64	14	0	0	0	0	0	0	0	0	0	64	14	22	100
8	Sufizëm	II	4	4	4	64	14	0	0	0	0	0	0	0	0	0	64	14	22	100
9	Historia e Arteve Islame	II	4	2	4	32	48	0	0	0	0	0	0	0	0	0	32	48	20	100
10	Jurisprudenca Islame	II	5	4	5	64	38	0	0	0	0	0	0	0	0	0	64	38	23	125
11	Shërbimet Fetare dhe Praktikimi i Tyre	II	5	4	5	64	38	0	0	0	0	0	0	0	0	0	64	38	23	125
12	Punimi i diplomës	II	5		5	64	38	0	0	0	0	0	0	0	0	0	64	38	23	125

13	Psikologjia Fetare	II	3	2	3	32	28	0	0	0	0	0	0	0	0	0	32	28	15	75
14	Metodat e Tefsirit Modern	II	3	2	3	32	28	0	0	0	0	0	0	0	0	0	32	28	15	75
	Shuma		<b>60</b>	<b>41</b>	<b>60</b>	<b>656</b>	<b>448</b>										<b>656</b>	<b>448</b>	<b>396</b>	<b>1500</b>

**Tabela 18- Programi mësimor, viti III**

### ***Mënyra e përcaktimit të krediteve (ECTS) për format e studimit***

- 1 vit akademik ka 32 javë mësimore në auditor, përfshirë edhe javën e provimeve
- 1 Semestër ka 16 javë mësimore në auditor
- 1 ECTS = 25 orë mësimore punë të studentit
- 1 orë mësimore = 60'
- Studenti realizon çdo vit jo më pak se 1500 orë pune.
- Një vit akademik ka 60 ECTS

Mënyra e përcaktimit të krediteve (ECTS) për format e studimit:

- |                              |                          |                                      |
|------------------------------|--------------------------|--------------------------------------|
| ▪ Për leksionet              | _____ orë në auditor dhe | _____ orë punë e pavarur e studentit |
| ▪ Për seminaret              | _____ orë në auditor dhe | _____ orë punë e pavarur e studentit |
| ▪ Për laboratorët            | _____ orë në auditor dhe | _____ orë punë e pavarur e studentit |
| ▪ Për praktikat lëndore      | _____ orë në auditor dhe | _____ orë punë e pavarur e studentit |
| ▪ Për praktikën profesionale | _____ orë në auditor dhe | _____ orë punë e pavarur e studentit |
| ▪ Provimi përfundimtar       | _____ orë në auditor dhe | _____ orë punë e pavarur e studentit |

Të dhënat e mësipërme mund të gjenden në pjesën e fundit të syllabuseve të çdo lënde.

**Planet mësimore të ndara sipas veprimtarive formuese (A-F)**

<b>PLANI MËSIMOR PËR DEPARTAMENTIN E SHKENCAVE ISLAME</b>			
Tipi i Veprimtarisë (A-F)	Lënda/Moduli	ECTS	Shuma
Veprimtari në disiplina të formimit të përgjithshëm (A)	Lexim Kur'ani dhe Texhvid I	5	<b>41</b>
	Lexim Kur'ani dhe Texhvid II	5	
	Bazat e Adhurimit Islam	5	
	Lexim Kur'ani dhe Texhvid III	5	
	Historia dhe Metodologjia e Hadithit	5	
	Historia dhe Metodologjia e Tefsirit	5	
	Lexim Kur'ani dhe Texhvid IV	5	
	Metodologjia e Jurisprudencës Islame	6	
Veprimtari në disiplina të formimit karakterizues (B)	Gjuhë Arabe I	10	<b>87</b>
	Bazat e Moralit Islam	5	
	Njohuri Rreth Kur'anit dhe Përkthimit të Tij	5	
	Gjuhë Arabe II	10	
	Sijer	5	
	Kelam Sistemik	5	
	Historia e Shkences dhe e Filozofise ne Islam	5	
	Historia Islame	5	
	Tekste të Letersisë Arabe	6	
	Edukatë Fetare	5	
	Historia e Medh'hebeve	4	
	Historia e Religjioneve	4	
	Sufizëm	4	
	Historia e Arteve Islame	4	
	Jurisprudenca Islame	5	
Shërbimet Fetare dhe Praktikimi i Tyre	5		
Veprimtari në disiplina të Ngjashme dhe/ose integruese (C)	Gjuhë Shqipe I	5	<b>19</b>
	Hyrje në Filozofi	4	
	Gjuhë Shqipe II	5	
	Hyrje në Sociologji	5	

Veprimtari në disiplina me zgjedhje (D)	Tekste Hadithesh	5	18
	Tekste Tefsiri	5	
	Orientimi Dhe Komunikimi Në Shërbimet Fetare	5	
	Rregullat e përgjithshme në jurisprudencën islame	5	
	Gjuha dhe komunikimi	5	
	Historia e letersise Turke	5	
	Psikologjia Fetare	3	
	Metodat e Tefsirit Modern	3	
Njohuri të tjera formuese, si plotësime në gjuhët e huaja, informatikë, stazh a praktika (E)	Turqisht për Fillestarët I	5	10
	Turqisht për Fillestarët II	5	
	Turqisht për Nivelin e Mesëm I	5	
	Turqisht për Nivelin e Mesëm II	5	
	Gjuha Shqipe për të Huajt I	5	
	Gjuha Shqipe për të Huajt II	5	
	Anglisht I	5	
	Anglisht II	5	
	Anglisht III	5	
	Anglisht IV	5	
	Anglisht e Avancuar I	5	
	Anglisht e Avancuar II	5	
Teza e diplomës (F)	Punimi i diplomës	5	5

**Tabela 19- Plani mësimor sipas veprimtarisë formuese**

### **Planet mësimore që kanë të bëjnë me personelin akademik përkatës**

Lënda /Moduli		Pedagogu/Pedagogët Përgjegjës	Titulli/grada kualifikimi	Departamenti	Statusi PAE apo PAK
1.	Lexim Kur'ani dhe Texhvid I	Veton Tulla	M.A.	Shkenca Islame	PAE
2	Gjuhë Arabe I	Mohamed Fatahallah Elmitwalli	Dr.	Shkenca Islame	PAE
3	Bazat e Moralit Islam	Adil Kutlu	M.A.	Shkenca Islame	PAE
4	Njohuri Rreth Kur'anit dhe Përkthimit të Tij	Elton Karaj	M.A.	Shkenca Islame	PAE



5	Gjuhë e huaj				
6	Lexim Kur'ani dhe Texhvid II	Veton Tulla	M.A.	Shkenca Islame	PAE
7	Gjuhë Arabe II	Mohamed Fatahallah Elmitwalli	Dr.	Shkenca Islame	PAE
8	Sijer	Adil Kutlu	M.A.	Shkenca Islame	PAE
9	Bazat e Adhurimit Islam 2	Elton Karaj	M.A.	Shkenca Islame	PAE
10	Gjuhë e huaj			Shkenca Islame	PAE
11	Lexim Kur'ani dhe Texhvid III	Veton Tulla	M.A.	Shkenca Islame	PAE
12	Historia dhe Metodologjia e Hadithit	Ayhan Tekineş	Prof. Dr.	Shkenca Islame	PAK
13	Kelam Sistematik	Bayram Karacı	Dr.	Shkenca Islame	PAE
14	Gjuhë Shqipe I	Rahim Ombashi	Prof. Ass. Dr.		PAE
15	Historia dhe Metodologjia e Tefsirit	Atakan Derelioğlu	M.A.	Shkenca Islame	PAE
16	Lëndë me Zgjedhje			Shkenca Islame	PAE
17	Orientimi Dhe Komunikimi Në Shërbimet Fetare	Mohamed Fatahallah Elmitwalli	Dr.	Shkenca Islame	PAE
18	Rregullat e përgjithshme në jurisprudencën islame	Herol Tabak	M.A.	Shkenca Islame	PAE
19	Lexim Kur'ani dhe Texhvid IV	Veton Tulla	M.A.	Shkenca Islame	PAE
20	Hyrje në Filozofi	Bayram Karacı	Dr.	Shkenca Islame	PAE
21	Gjuhë Shqipe II	Rahim Ombashi	Prof. Ass. Dr.		PAE
22	Historia e Shkences dhe e Filozofise ne Islam	Bayram Karacı	Dr.	Shkenca Islame	PAE
23	Tekste Hadithesh	Ayhan Tekineş	Prof. Dr.	Shkenca Islame	PAK
24	Historia Islame	Elton Karaj	M.A.	Shkenca Islame	PAE
25	Metodologjia e Jurisprudencës Islame	Herol Tabak	M.A.	Shkenca Islame	PAE
26	Tekste të Letersisë Arabe	Mohamed Fatahallah Elmitwalli	Dr.	Shkenca Islame	PAE
27	Edukatë Fetare	Bayram Karacı	Dr.	Shkenca Islame	PAE
28	Historia e Medh'hebeve	Ayhan Tekineş	Prof. Dr.	Shkenca Islame	PAK
29	Tekste Tefsiri	Atakan Derelioğlu	M.A.	Shkenca Islame	PAE
30	Hyrje në Sociologji	Ilda Shytaj	M.A.	Shkenca Komunikimit	PAE
31	Historia e Religjioneve	Atakan Derelioğlu	M.A.	Shkenca Islame	PAE
32	Sufizëm	Ayhan Tekineş	Prof. Dr.	Shkenca Islame	PAK
33	Historia e Arteve Islame	Bayram Karacı	Dr.	Shkenca Islame	PAE
34	Jurisprudenca Islame	Herol Tabak	M.A.	Shkenca Islame	PAE
35	Shërbimet Fetare dhe Praktikimi i Tyre	Elton Karaj	M.A.	Shkenca Islame	PAE
36	Punimi i diplomës				
37	Lëndë me Zgjedhje				
38	Psikologjia Fetare	Bayram Karacı	Dr.	Shkenca Islame	PAE
39	Metodat e Tefsirit	Atakan Derelioğlu	M.A.	Shkenca Islame	PAE

	Modern				
40	Turqisht për Fillestarët I	Bünyamin Çağlayan	Dr.	Gjuhe dhe Letersi Turke	PAE
41	Turqisht për Fillestarët II	Bünyamin Çağlayan	Dr.	Gjuhe dhe Letersi Turke	PAE
42	Turqisht për Nivelin e Mesëm I	Gülay Yurt	M.A.	Gjuhe dhe Letersi Turke	PAE
43	Turqisht për Nivelin e Mesëm II	Gülay Yurt	M.A.	Gjuhe dhe Letersi Turke	PAE
44	Gjuha Shqipe për të Huajt I	Etleva Gogu	M.A.	Shkenca Komunikimit	PAK
45	Gjuha Shqipe për të Huajt II	Etleva Gogu	M.A.	Shkenca Komunikimit	PAK
46	Anglisht I	Ana Uka	M.A.	Gjuhe dhe Letersi Angleze	PAE
47	Anglisht II	Ana Uka	M.A.	Gjuhe dhe Letersi Angleze	PAE
48	Anglisht III	Enkeleda Jata	M.A.	Gjuhe dhe Letersi Angleze	PAK
49	Anglisht IV	Enkeleda Jata	M.A.	Gjuhe dhe Letersi Angleze	PAK
50	Anglisht e Avancuar I	Arti Ömeri	M.A.	Gjuhe dhe Letersi Angleze	PAE
51	Anglisht e Avancuar II	Arti Ömeri	M.A.	Gjuhe dhe Letersi Angleze	PAE

**Tabela 20- Plani mësimor sipas stafit akademik**

Syllabus-et për çdo lëndë, ku duhet të pasqyrohen këto elemente:

- Emërtimi i lëndës/modulit
- Viti/semestri kur zhvillohet lënda
- Emri i pedagogut që do të zhvillojë lëndën
- Vendi që zë lënda në formimin tërësor të studentit
- Njohuritë paraprake që duhet të ketë studentit për përvetsimin e lëndës
- Çfarë njohurish dhe aftësish i jep studentit kjo lëndë
- Temat që do të trajtojë lënda për formimin teorik dhe praktik
- Ngarkesa në orë në auditor dhe jashtë auditorit, si edhe në ECTS
- Format dhe metodat e mësimdhënies të lëndës dhe raportet midis tyre
- Format e vlerësimit të studentëve
- Detyrimet e studentit për lëndën
- Literatura e detyruar dhe ajo ndihmëse

Dokumentacioni përkatës

Lista e syllabuseve të të gjitha lëndëve mund të gjendet bashkëngjitur me raportin.<sup>22</sup>

<sup>22</sup> Shtojca 25: Lista e plotë e silabuseve të programit Bachelor në Shkenca Islame.

*Shembull i Syllabus-it të përdorur*

<b>TË DHËNA MBI LËNDËN</b>							
<b>Emri i Lëndës: Gjuha Shqipe I</b>							
<b>Kodi</b>	<b>Tipi i lëndës</b>	<b>Semestri</b>	<b>Leksione (orë/javë)</b>	<b>Seminare (orë/javë)</b>	<b>Lab.</b>	<b>Kredite</b>	<b>ECTS</b>
ALB 101	B	III	4			4	5
<b>Lektori dhe orari i konsultimeve</b>			Prof. As. Dr. Rahim Ombashi				
<b>Asistenti dhe orari i konsultimeve</b>							
<b>Gjuha e kursit</b>			Shqip				
<b>Niveli i lëndës</b>			Bachelor				
<b>Lloji i lëndës</b>			E detyrueshme				
<b>Klasa dhe orari i kursit</b>			A 401 E hënë 8:30 – 10-30 / E mërkurë 11:30 – 13:30				
<b>Përshkrimi</b>	<p>Gjuha është një element shumë qëndror në jetën e njeriut. Ajo ndihmon si realizimin e komunikimit, ashtu edhe formësimin e mendimit dhe transmetimin e tij. Për këtë arsye, një përdorim i saktë dhe sa më i mirë i gjuhës na ndihmon si në procesin e njohjes ashtu edhe në vetë prezantimin e personalitetit tonë.</p> <p>Ky kurs synon t'i aftësojë studentët me një përdorim korrekt dhe sa më të mirë të shqipes, të përmirësojë aftësitë e tyre në shkrimin e shqipes dhe t'i ndihmojë në ndërtimin e një ligjërimi të rrjedhshëm.</p>						
<b>Objektivat</b>	<ul style="list-style-type: none"> <li>• Të njihet studenti me rregullat themelore të artit të shkruarit.</li> <li>• Të përvetësohen çështje të normës morfologjike dhe sintaksore.</li> <li>• Të arrijnë studentët një akt të lartë komunikativ nëpërmjet ligjërimin normativ.</li> <li>• Të bëjnë punime me nivel të lartë gjuhësor (ese, detyra kursi dhe punim diplome).</li> <li>• Të nxitet të vështruarit kritik dhe akti i korrektimit në rastet e devijimeve nga shqipja standarde.</li> </ul>						
<b>PROGRAMI I LËNDËS</b>							
JAVA	Temat						
1	<p>Gjuha shqipe në një vështrim të përgjithshëm:                      -origjina dhe emri                      -dokumentet e para                      dialektet                      -alfabeti                      -shqipja letrare Robert Elsie, Historia e Letërsisë shqiptare, f. 3-6, 33-56.</p>						
2	<p>Leksiku i shqipes:                      - Fjalori                      - Llojet e fjalorëve                      - Ç'është fjalori shpjegues dhe si përdoret ai?                      Jani Thomai, <i>Leksikologjia e gjuhës shqipe</i>, Tiranë: SHBLU, 2004.</p>						
3	<p>Semantika                      Kuptimi i fjalëve                      - Fusha leksikore dhe kuptimore                      - Sinonimet, antonimet, homonimet                      Shprehjet frazeologjike                      Bahri Beci, <i>Gramatika e gjuhës shqipe për të gjithë</i>, Tiranë: Botimet EDFa, 2004</p>						
4	<p>Fjalët e huaja në gjuhën shqipe                      - Neologjizmat                      - Huazimet dhe llojet e tyre                      Bahri Beci, <i>Gramatika e gjuhës shqipe për të gjithë</i>, Tiranë: Botimet EDFa, 2004</p>						
5	<p>Burimet e pasurimit të gjuhës shqipe                      - Shqipërimi i disa fjalëve dhe prapashtesave të huaja                      - Ndërkombëtarizmat dhe terminologjitë e fushave të ndryshme.                      Gjovalin Shkurtaç, <i>Kultura e gjuhës</i>, Tiranë: SHBLU 2006.</p>						

6	<p>Normat e shqipes standard</p> <ul style="list-style-type: none"> <li>- Shprehitë e të shkruarit drejt</li> <li>- Karakteristikat e gjuhës standard</li> <li>- Ilustrime me shembuj të shtypit të shkruar (gabimet drejtshkrimore dhe gramatikore)</li> </ul> <p>Rami Memushaj, Shqipja standarde, Toena, Tiranë, 2002.</p>
7	<p>Gjinia, Trajta Dhe Rasa e Emrit</p> <ul style="list-style-type: none"> <li>- Ndërrimi i gjinisë së shumësit të emrave mashkullorë</li> <li>- Emra me temë të njëjtë në të dyja gjinitë</li> <li>- Trajta dhe rasa e emrit</li> <li>- Përdorimi i emrave të përveçëm</li> </ul> <p>Rami Memushaj, Shqipja standarde, Toena, Tiranë, 2002.</p>
8	<p>Përemri</p> <ul style="list-style-type: none"> <li>- Përemri vektor</li> <li>- Trajtat e shkurtra të përbëra</li> <li>- Drejtshkrimi i trajtave të përbëra</li> <li>- Sintaksa e përemrit vektorë</li> <li>- Gabimet në përdorimet e trajtave të shkurtra</li> </ul> <p>Rami Memushaj, Shqipja standarde, Toena, Tiranë, 2002.</p>
9	<ul style="list-style-type: none"> <li>- Rendi i gjymtyrëve në fjali</li> <li>- Rendi i përcaktorëve të një emri</li> <li>- Përshtatja e gjymtyrëve në fjali</li> <li>- Përshtatja e kohëve në periudhën me nënrenditje</li> </ul> <p>Rami Memushaj, Shqipja standarde, Toena, Tiranë, 2002.</p>
10	<p>Fjalitë e përbëra me bashkërenditje</p> <p>Bahri Beci, Gramatika e gjuhës shqipe për të gjithë, Tiranë: Botimet EDFa, 2004.</p>
11	<p>Fjalitë e përbëra me nënrenditje:</p> <ul style="list-style-type: none"> <li>- Përcaktore</li> <li>- Fthilluese</li> <li>- Kohore</li> <li>- Qëllimore</li> <li>- Vendore</li> </ul> <p>Bahri Beci, Gramatika e gjuhës shqipe për të gjithë, Tiranë: Botimet EDFa, 2004.</p>
12	<p>Fjalitë e përbëra me nënrenditje:</p> <ul style="list-style-type: none"> <li>- Shkakore</li> <li>- Rrjedhimore</li> <li>- Lejore</li> <li>- Kushtore</li> <li>- Krahasore</li> <li>- Mënyrore</li> <li>- Sasiore</li> </ul> <p>Bahri Beci, Gramatika e gjuhës shqipe për të gjithë, Tiranë: Botimet EDFa, 2004.</p>
13	<ul style="list-style-type: none"> <li>- Rastet jonormative të përdorimit të foljeve</li> <li>- Roli i pikësimit në organizimin e mendimit</li> </ul> <p>Rami Memushaj, Shqipja standarde, Toena, Tiranë, 2002.</p>
14	<ul style="list-style-type: none"> <li>- Parimet e pikësimit</li> <li>- Klasifikimi i shenjave të pikësimit</li> <li>- Përdorime të veçanta të shenjave të pikësimit</li> </ul> <p>Rami Memushaj, Shqipja standarde, Toena, Tiranë, 2002.</p>
<b>Parakushtet</b>	Nuk ka
<b>Literatura</b>	<ol style="list-style-type: none"> <li>1. Shaban Demiraj, <i>Gjuha shqipe dhe historia e saj</i>, Tiranë: SHBLU, 1988, f. 247-276.</li> <li>2. Jani Thomai, <i>Leksikologjia e gjuhës shqipe</i>, Tiranë: SHBLU, 2004.</li> <li>3. Eqrem Çabej, <i>Studime gjuhësore</i>, vol. 3, Prishtinë: Rilindja.</li> <li>4. Gramatika e gjuhës shqipe, vol 1, Tiranë: Akademia e Shkencave të Shqipërisë, 1995.</li> </ol>

	<p>5. Gramatika e gjuhës shqipe, vol 2, Tiranë: Akademia e Shkencave të Shqipërisë, 2002.</p> <p>6. Fjalor Drejtshkrimor i Gjuhës Shqipe, Tiranë, 1976.</p> <p>7. Zeneli, Bernard dhe Danaj, Sonila. Shkrim akademik, Universiteti Ufo, Tiranë, 2006.</p> <p>8. Klodeta Dibra-Nonda Varfi. “Gjuhesi teksti”, SHBLU, 1999, Tiranë, Shqipëri.</p> <p>9. Shtypi i përditshëm. Këtu përfshihen të gjithë titujt e gazetave dhe të revistave, nga të cilat do të përzgjidhet një titull nga studenti dhe do të hulumtohet gjatë gjithë vitit akademik.</p>		
<b>Referenca të tjera</b>	Listo të burime të tjera informacioni për lëndën		
<b>Punë laboratory</b>	Nuk ka		
<b>Përdorimi i kompjuterit</b>	Nuk ka		
<b>Të tjera</b>			
<b>REZULTATET E LËNDËS DHE KOMPETENCAT</b>			
1	Të njihet studenti me rregullat themelore të artit të të shkruarit		
2	Të bëjnë punime me nivel të lartë gjuhësor ( ese, detyra kursi dhe punim diplome		
3	Të nxitet të vështruarit kritik dhe akti i korrektimit në rastet e devijimeve nga shqipja standarde		
<b>MËNYRA E VLERËSIMIT TË LËNDËS</b>			
<b>Notat e ndërmjetme</b>	<b>Sasia</b>	<b>Përqindja</b>	
Gjysëm-finale	1	30	
Kuize	2	10	
Projekte			
Projekte semestrale			
Punë laborator			
Pjesëmarrja në leksione dhe seminare		10	
Kontributi i notave të ndërmjetme mbi vlerësimin final		50	
Kontributi i provimit final mbi vlerësimin final		50	
Total		100	
<b>ECTS</b>			
<b>Aktivitetet</b>	<b>Sasia</b>	<b>Kohëzgjatja (Orë)</b>	<b>Ngarkesa totale (Orë)</b>
Kohëzgjatja e kursit (Duke përfshirë edhe javën e provimeve: 16xOrët totale të kursit)	16	4	64
Orët e studimit jashtë klase (Parapërgatitje, Praktika etj)	14	2	28
Detyra	2	10	20
Gjysëm finale	1	10	10
Provimi final	1	13	13
Të tjera			
Ngarkesa totale e orëve			125
ECTS			5

**Tabela 21- Format Silabusi**

## Vlerësimi sipas standardeve

Standardet/kriteret	Përmbushja e standardit/ kriterit
<b>I - PROGRAMET E STUDIMEVE TË OFRUARA</b>	
<b>Standardi I. 1 - Institucioni ofron programe studimesh në përputhje me misionin dhe qëllimin e tij.</b>	
<p><b>Kriteri 1:</b> Institucioni ofron programe të akredituara të studimeve, të organizuara në module dhe të vlerësuara në kredite, sipas Sistemit Europian të Transferimit dhe të Grumbullimit të Krediteve (ECTS).</p> <p><b>Kriteri 2:</b> Sasia mesatare e krediteve të grumbulluara gjatë një viti nga një student që ndjek një program studimi me kohë të plotë është 60.</p>	<p><b>Kriteri 1:</b> Përkrah raportit të vetëvlerësimit institucional, SHLHPB, ka paraqitur për akreditim edhe atë të programit <i>Bachelor</i> në shkencë islame. Studimet organizohen në module dhe vlerësohen në kredite, sipas Sistemit Europian të Transferimit dhe të Grumbullimit të Krediteve (ECTS). Programi zhvillohet në përputhje me programin e licensuar nga Ministria e Arsimit dhe Shkencës.</p> <p><b>Kriteri 2:</b> Sasia mesatare e krediteve të grumbulluara gjatë një viti nga një student që ndjek një programi “Bachelor në Shkencë Islame” me kohë të plotë është 60. Kjo vërtetohet edhe nga programet e licencuara nga MASH dhe të shprehura në kurrikulën e programit, si edhe në Statutin e SHLHPB.<sup>23</sup></p>
<b>II - ORGANIZIMI, DREJTIMI DHE ADMINISTRIMI I PROGRAMEVE TË STUDIMEVE</b>	
<b>Standardi II.4 - Programet e studimeve të ciklit të parë janë të detajuara dhe informuese.</b>	
<p><b>Kriteri 1:</b> Njësitë kryesore, përgjegjëse për një program studimi të ciklit të parë, japin informacionet e nevojshme për përmbajtjen e programeve të studimeve.</p> <p><b>Kriteri 2:</b> Njësitë kryesore, përgjegjëse për një program studimi të ciklit të parë, japin informacionet e nevojshme për lëndët me zgjedhje apo të detyruara për semestër.</p> <p><b>Kriteri 3:</b> Njësitë kryesore, përgjegjëse për një program studimi të ciklit të parë, japin informacionet e nevojshme për ngarkesën mësimore, orët në auditor, frekuentimin/ndjekjen e programi.</p> <p><b>Kriteri 4:</b> Njësitë kryesore, përgjegjëse për një program studimi të ciklit të parë, japin informacionet e nevojshme për syllabuset e detajuara për secilën lëndë, për praktikën, ushtrimet apo orët e laboratorit etj.</p>	<p><b>Kriteri 1:</b> SHLHPB dhe Fakulteti i Shkencave Humane, si njësi e saj kryesore, në kuadër të transparencës kundrejt studentëve dhe palëve të treta të interesuara jep në faqen e internetit gjithë informacionin e nevojshëm për përmbajtjen e programeve <i>Bachelor</i> që ofron. Informacioni mund të merret edhe nga sekretaria mësimore dhe sekretaria e Departamentit.</p> <p><b>Kriteri 2:</b> Siç u përmend dhe më sipër, SHLHPB dhe Fakulteti i Shkencave Humane, si njësi kryesore e saj në kuadër të transparencës kundrejt studentëve dhe palëve të treta të interesuara publikon në faqen e internetit jep gjithë informacionin e nevojshëm për përmbajtjen e programeve <i>Bachelor</i> që ofron. Informacioni mund të përfitohet gjithashtu nga sekretaria mësimore dhe sekretaria e departamentit.</p> <p><b>Kriteri 3:</b> Siç u përmend edhe më sipër, SHLHPB dhe Fakulteti i Shkencave Humane, si njësi e saj kryesore, në kuadër të transparencës kundrejt studentëve dhe palëve të treta të interesuara jep në faqen e internetit gjithë informacionin e nevojshëm për përmbajtjen e programeve <i>Bachelor</i> që ofron. Studentët, pajisen gjithashtu me silabusin përkatës nga çdo lektor në fillim të semestrit. Informacioni mund të merret edhe nga sekretaria mësimore dhe sekretaria e departamentit.</p> <p><b>Kriteri 4:</b> Siç u përmend dhe më sipër, SHLHPB dhe Fakulteti i Shkencave Humane si njësi kryesore e saj në kuadër të transparencës kundrejt studentëve dhe palëve të treta të interesuara publikon në faqen e internetit jep gjithë informacionin e nevojshëm për përmbajtjen e programeve <i>Bachelor</i> që ofron. Studentët gjithashtu pajisen me silabusin përkatës nga çdo lektor në fillim të semestrit. Informacioni mund të përfitohet gjithashtu nga sekretaria mësimore dhe sekretaria e departamentit.</p>
<p><b>Konkluzionet e GVB:</b> Pas përfundimit të raportit të hartuar, Grupi i Vetëvlerësimit të Brendshëm (GVB) Institucional të Shkollës së Lartë “Hëna e Plotë” (Bedër) diskutoi në mënyrë të detajuar përputhshmërinë me kërkesat e përfshira në kriteret e përcaktuara dhe e miratoi atë me konsensus. GVB konstaton se programi Bachelor në Shkencë Islame i përmbush kriteret e kërkuara.</p>	

<sup>23</sup> Shtojca 2: Statuti i Shkollës së Lartë “Hëna e Plotë” (Bedër), Neni 39/2, f. 25.

## MËSIMDHËNIA

### *Pjesa përshkrimore*

**Terma reference:** organizimi i mësimdhënies, format e mësimdhënies, ngarkesa dhe cilësia e realizimit, kontrolli i njohurive të studentëve, metodat e mësimdhënies, teknologjitë e mësimdhënies, vlerësimi i brendshëm i mësimdhënies, aktivizimi i studentëve në komponentët e aktivitetit të njësisë etj.

Çështjet në lidhje me organizimin e mësimdhënies, format e mësimdhënies, ngarkesa dhe cilësia e realizimit, kontrolli i njohurive të studentëve, metodat e mësimdhënies, teknologjitë e mësimdhënies, vlerësimi i brendshëm i mësimdhënies, aktivizimi i studentëve në komponentët e aktivitetit të njësisë shpjegohen në Rregulloren e Studimeve të Ciklit Parë dhe e provimeve, e cila gjendet bashkëngjitur me raportin.

Bashkëngjitur gjendet Rregullorja e Studimeve të Ciklit Parë dhe e provimeve.<sup>24</sup>

### *Organizimi i mësimdhënies*

Procesi i arsimimi përbëhet nga leksionet, projektet dhe puna në studio, punimet në laborator dhe atelie, praktikat, punimet në terren, seminare, punimi i diplomimit dhe punime të tjera të ngjashme, të parashikuara në programin mësimor.<sup>25</sup>

### *Ngarkesa mësimore*

Shpërndarja e ngarkesës mësimore është bërë konform udhëzimeve të marra nga Ministria Arsimit dhe Shkencës, në zbatim të Ligjit për Arsimin e Lartë në Republikën e Shqipërisë Nr. 9741, datë 21.05.2007, i ndryshuar si dhe udhëzimet respektive të MASH.

SHLHPB i kushton një rëndësi të veçantë përzgjedhjes së stafit akademik, duke synuar përputhjen e interesave të tyre me programet që ofrohen. Duke plotësuar të gjitha standartet e parashikuara në legjislacionin shqiptar në lidhje me numrin e stafit akademik për çdo department, SHLHPB ka punësuar edhe staf me kohë të pjesshme i cili angazhohet në disa fusha, të cilat synohen që në vitet në vijim të mbulohen nga stafi me kohë të plotë. Në këtë drejtim, krahasuar me vitin e parë akademik 2011-2012, në vitin akademik 2012-2013 përqindja e programit të mbuluar nga stafi me kohë të plotë është rritur në mënyrë të ndjeshme.

### *Cilësia e mësimdhënies*

Departamenti, në bazë të kurikulës, i paraqet çdo anëtar i stafit akademik formatin bazë të syllabus-it të përdorur nga institucioni, ku përfshihen të gjitha detajet në lidhje me mbarëvajtjen e zhvillimit të lëndës. Pedagogu propozon brendinë apo ndryshimet e mundshme në syllabus, ku përfshihen në mënyrë të detajuar të secilës lëndë: qëllimi i lëndës, objektivat, bibliografia e detyrueshme, bibliografinë e rekomanduar etj. Dosja me karakteristikat e çdo lënde studjohet në nivel departamenti dhe pasi shihet se është në përputhje me modelin e fakultetit dhe departamentit, merr miratimin e tij.

Është e detyrueshme që nga ana e çdo pedagogu të përgatitet “dosja e lëndës” e cila përfshin të gjitha materialet dhe leksionet e shjeguara gjatë semestrit, si një kopje shembull të provimeve të zhvilluara, një kopje të provimit më të mirë dhe më të dobët etj.

<sup>24</sup> Shtojca 28: Rregullore e studimeve të ciklit të parë dhe provimeve.

<sup>25</sup> Shtojca 28, neni 11.

Departamenti analizon të dhënat e anketimeve të zhvilluara me studentë për përmirësim të kurrikulës dhe të stafit akademik.

### ***Koha mesatare e zgjatjes së studimeve***

Kohëzgjatja normale e përfundimit të studimeve bachelor është gjashtë semestra. Periudha maksimale e studimeve është dyfishi i kohëzgjatjes normale të studimeve.

Procesi i arsimit përbëhet nga leksionet, projektet dhe puna në studio, punimet në laborator dhe atelie, praktikat, punimet në terren, seminare, punimi i diplomimit dhe punime të tjera të ngjashme, të parashikuara në programin mësimor.

Përveç rasteve kur vendoset ndryshe dhe përveç klasës përgatitore, kohëzgjatja e çdo lënde, projekteve zbatuese, laboratorëve dhe veprimtarive të ngjashme të saj, është një semestër.<sup>26</sup>

### **Ngarkesa totale në auditor për Format e mësimdhënies**

<b>Programi i Studimit Bachelor në Shkenca Islame</b>		
Format e mësimdhënies		Numri i përgjithshëm i orëve në auditor dhe punë e pavarur
a.	Leksione	2048
b.	Seminare	-
c.	Ushtrime	-
d.	Laboratore	-
e.	Praktikë lëndore	-
f.	Praktikë profesionale	-
g.	Provime	954
h.	Punë e pavarur	1498
Gjithsej		4500

**Tabela 22- Ngarkesa e përgjithshme në auditor**

### **Format e kontrollit të njohurive**

<b>Programi i studimit</b>		
Format e kontrollit		Pjesa e vlerësimit të përgjithshëm të studentit
a.	Gjysëm-finale	-
b.	Kuize	-
c.	Projekte	-
d.	Projekte semestrare	-
	Punë laborator	-
	Pjesëmarrja në leksione dhe seminare	-

**Tabela 23- Format e kontrollit të njohurive të studentëve**

<sup>26</sup> Shtojca 28: Rregullore e studimeve të ciklit të parë dhe provimeve, Neni 11.



### ***Format e kontrollit***

Duke respektuar parimet e lirisë dhe autonomisë së pedagogut, SHLHPB përcakton mënyrat dhe format e kontrollit duke lënë peshën e tyre në dorë të lektorit. Në këtë kuadër, forma e kontrollit përcaktohen në brendinë e syllabusit përkatës për çdo lëndë, të cilat gjenden bashkangjitur këtij raporti.

Kryesisht, nota përfundimtare e çdo lënde synohet të jetë e përbërë nga disa zëra, siç janë provimi gjysëm-final, pjesëmarrja në klasë, detyra apo projekte, provimi final etj, secili prej tyre me një ngarkesë të vendosur më parë.

Format e kontrollit dhe formula e vlerësimit të studentëve për çdo lëndë, është prezantuar në Plan-Programin e secilës lëndë. Në fillim të çdo semestri pedagogët u bëjnë të ditur studentëve modelin dhe formulën e zgjedhur për vlerësimin e njohurive të tyre përgjatë semestrit dhe në fund të tij.

Në përgjithësi provimi final zë përqindjen më të madhe të notës përfundimtare. Tezat e provimit formulohen nga titullari i lëndës sipas një formati të përcaktuar nga institucioni.

Për efekt të objektivitetit të vlerësimit, forma e kontrollit të programeve të studimit të Fakultetit bëhet me shkrim dhe e sekretuar.

	<b>Aktiviteti shkencor i IAL</b>	<b>Numri i studentëve të aktivizuar</b>
1	Për punime shkencore individuale të pedagogëve	0
2	Për projekte shkencore në shkallë departamenti	0
3	Për projekte shkencore në shkallë fakulteti	0
4	Për projekte shkencore në bashkëpunim me të tjerë	0

**Tabela 24- Angazhimi i studentëve**

## STUDENTËT

### *Pjesa përshkrimore*

**Terma reference:** procedurat e pranimit të studentëve, cilësia e studentëve për pranim, numri i studentëve kur hyjnë dhe kur dalin në vite, koha mesatare e zgjatjes së studimeve, kalueshmëria e studentëve dhe problemet që lidhen me të, statistika, punësimi i të diplomuarve, komunikimi me ish-studentët e diplomuar, informimi i studentëve.

### *Kushtet për pranimin e studentëve dhe procedurat e përzgjedhjes*

Pranohen për t'u regjistruar në programin e studimeve të ciklit të parë *Bachelor*, shtetasit shqiptarë dhe të huaj që plotësojnë këto kushte:

- i. vërtetojnë me dokument zyrtar mbarimin e shkollës së mesme në Shqipëri ose jashtë shtetit (barasvlerësuar sipas kritereve të përcaktuara nga Ministria e Arsimit dhe e Shkencës);
- ii. plotësojnë kushtet e tjera të pranimit, të përcaktuara në rregulloren e brendshme të Shkollës së Lartë;
- iii. pranojnë pagimin e tarifës së caktuar mujore ose vjetore.<sup>27</sup>

Numri i pranimeve bazohet në mundësitë reale të fakultetit për një mësim normal dhe brenda standardeve të kërkuara nga Ministria e Arsimit dhe Shkencës.

Përzgjedhja e kandidatëve në Ciklin e Parë dhe Ciklin e Dytë të studimeve bëhet nga Komiteti Shkencor, i cili përbëhet nga:

- a) drejtori i zyrës së përzgjedhjes dhe pranimit;
- b) përgjegjësi i departamentit në të cilin studenti aplikon;
- c) dekani i studentëve;
- d) kancelari.

Lejohet transferimi i studentëve në vitet ndërmjetës nga shkollat e tjera të larta/universitetet, vendase ose të huaja, publike ose private, në Shkollën e Lartë "Hëna e Plotë" (Bedër) dhe anasjellas dhe brenda programeve të studimeve të Shkollës së Lartë, pasi të bëhet barasvlerësimi i provimeve, sipas planeve mësimore përkatës. Transferimi lejohet ndërmjet programeve të të njëjtit cikël studimesh.

### *Regjistrimi i studentëve për vitin akademik 2011-2012 dhe analiza*

Viti Akademik 2011-2012 përkon me vitin e hapjes së Shkollës së Lartë "Hëna e plotë" (Bedër).

Gjatë vitit akademik 2011-2012, në programin *Bachelor në Shkenca Islame* janë regjistruar gjithsej 28 studentë. Ndërkohë një student rezulton i çregjistruar.

Për vitin akademik 2012-2013, numri i studentëve të regjistruar në programin Bachelor në Shkenca Islame është 37 studentë.

Programi i Studimit	Programi Bachelor		Total
	2011-12	2012-13	
Shkenca Islame	28	37	65

Tabela 25- Numri i studentëve për çdo program studimi – Viti akademik 2011-12 dhe 2012-13

<sup>27</sup> Shtojca 28: Rregullore e studimeve të ciklit të parë dhe provimeve, Neni 5.

Nga tabela më poshtë vërejmë se Viti Akademik 2011-2012 në Programin Bachelor, dhe pse me një diferencë të vogël, karakterizohet me një numër më të madh studentësh femra të regjistruar.

Programi i Studimit	Programi Bachelor				Total
	2011-12		2012-13		
	M	F	M	F	
Shkenca Islame	20	8	20	17	65

Tabela 26- Rregjistrimi i studentëve sipas gjinisë – viti akademik 2011-12 dhe 2012-13

### *Tregues të matshëm*

### *Procedurat e pranimit të studentëve*

	Programet e studimit që ofron IAL	Procedurat e pranimit të studentëve	Kushte specifike të pranimit të studentëve
I	BA në Shkenca Islame	<ol style="list-style-type: none"> <li>1. Aplikimi nëpërmjet zyrës së pranimeve ose faqes online</li> <li>2. Letër motivimi</li> <li>3. Dorëzim i listës së notave, diplomës dhe një fotokopjeje të një mjeti identifikimi</li> <li>4. Nëse mesatarja është mbi 8.00, dosja i dorëzohet përgjegjësit të departamentit dhe kandidati për student kalon për intervistë me të.</li> <li>5. Nëse përgjegjësi i departamentit vlerëson pozitivisht kandidatin për student, dosja e tij i kalon komitetit shkencor të departamentit</li> <li>6. Nëse mesatarja e kandidatit është nën 8.00, ai/ajo i nënshtrohet një provimi hyrjeje nga ana e SHLHPB, rezultatet e së cilit analizohen nga komiteti shkencor i departamentit, i cili vendos përfundimisht për pranimin ose jo të kandidatit në programin respektiv.</li> </ol>	<ol style="list-style-type: none"> <li>1. Mesatarja mbi 8.00 i jep të drejtën kandidatit të mos i nënshtrohet provimit të pranimit të organizuar nga SHLHPB</li> <li>2. Për studentët e huaj, merret për bazë provimi shtetëror i organizuar në vendet e tyre.</li> <li>3. Nëse nuk kanë një provim shtetëror të tillë, kandidati i nënshtrohet një provimi të organizuar nga SHLHPB.</li> </ol>

Tabela 27 Procedurat e pranimit të studentëve

### *Cilësia e studentëve kur hyjnë dhe kur mbarojnë*

Të dhënat statistikore në vijim japin një pasqyrim të mesatares së shkollës së mesme të studentëve të regjistruar në programin Bachelor në Shkenca Islame.

☑ Tabela 20

Mesatarja e Shkollës së Mesme		
Programi i Studimit	Mesatarja e Shkollës së Mesme 2011-12	Mesatarja e Shkollës së Mesme 2012-13
Shkenca Islame	8.7	8.11

Tabela 28- Krahasim midis mesatares së shkollës së mesme dhe mesatares së vitit akademik 2011 – 2012 dhe 2012-2013

Të dhënat statistikore në vijim krahasojnë mesataren e përgjithshme të studentëve të regjistruar këtë vit akademik me mesataren e semestrit të parë në Shkollën e Lartë “Hëna e Plotë” (Bedër).

Tabela 21

**Krahasim midis mesatares së studentëve të pranuar dhe mesatares në fund të vitit të studimeve**

Mesatarja e shkollës së mesme	Mesatarja për vitin akademik 2011-2012	Diferenca	Koment
8.7	7.4	1.3	Mesat. e universitetit < Mesat. e shkollës së mesme

Tabela 29- Krahasim midis mesatares së studentëve të pranuar dhe asaj në fund të vitit të studimeve

***Studentët e ç’regjistruar***

Në tabelën e mëposhtme paraqiten të dhënat në lidhje me studentët e ç’regjistruar për vitin akademik 2011 – 2012.

Numri i studentëve të çregjistruar		
Departamentet	Data e çregjistrimit	Numri i studentëve të çregjistruar
Shkenca Islame (BA)	06.12.2011	1
	13.03.2012	1
	12.09.2012	1
	17.09.2012	1
	24.09.2012	1
	22.10.2012	1
<b>Total</b>		<b>6</b>

Tabela 30- Numri i studentëve të çregjistruar

***Numri i përgjithshëm i studentëve dhe kalueshmëria e tyre në vite***

Programi i studimit	Numri i përgjithshëm i studentëve	Kalueshmëria e përgjithshme	Nota mesatare për numrin e përgjithshëm të studentëve
BSc në Shkenca Islame 2011-12	28	28	7.4
BSc në Shkenca Islame 2012-13	37		

Tabela 31- Kalueshmëria e studentëve

### ***Mobiliteti i studentëve brenda sistemit të Arsimit të Lartë në vend***

Mënyra e transferimit në programet e ofruara në SHLHPB parashikohet në Rregulloren e studimeve të ciklit të parë dhe provimeve. Deri tani në Departamentin e Shkencave Islame nuk ka patur studentë të transferuar.<sup>28</sup>

### ***Të dhëna për punësimin e studentëve***

Shkolla “Hëna e Plotë” (Bedër) ofron arsim më kohë të plotë. Studentët janë të detyruar të ndjekin mësimet në mënyrë sistematike. Ndërkohë, deri më tani SHLHPB nuk ka nxjerrë të diplomuar.

---

<sup>28</sup> Shtojca 28: Rregullore e studimeve të ciklit të parë dhe provimeve, Neni 9.

## Vlerësimi sipas standardeve

IV - INSTITUCIONI MBRON TË DREJTAT E STUDENTËVE	
Standardi IV.1 - Institucioni ndjek një politikë të mirëpritjes së studentëve të rinj.	
<p><b>Kriteri 1:</b> Pranimi në ciklin e parë të studimeve bëhet sipas ligjit nr. 9741, datë 21.5.2007, “Për Arsimin e Lartë në Republikën e Shqipërisë”, i ndryshuar dhe aktet nënligjore në fuqi.</p> <p><b>Kriteri 2:</b> Institucioni i arsimit të lartë propozon kritere të veçanta për përzgjedhjen e kandidatëve, të cilët kanë mbaruar maturën shtetërore, për t’u pranuar në ciklin e parë të studimeve.</p>	<p><b>Kriteri 1:</b> Pranimi i studentëve të rinj në programet e ciklit të parë që ofrohen nga SHLHPB, bëhet sipas ligjit nr. 9741, datë 21.5.2007, “Për Arsimin e Lartë në Republikën e Shqipërisë”, i ndryshuar dhe aktet nënligjore në fuqi.</p> <p><b>Kriteri 2:</b> Siç është e specifikuar dhe në Nenin 5 të rregullores së Studimeve Bachelor dhe Provimeve, gjatë përzgjedhjes së kandidatëve, që kanë mbaruar maturën shtetërore, për t’u pranuar në ciklin e parë të studimeve, SHLHPB ka vënë si kriter bazë pranimi mesataren mbi tetë të shkollës së mesme. Kandidatët që nuk e plotësojnë kushtin e lartpërmendur i nënshtrohen provimit të pranimit. Elementë të tjerë pranimi janë <b>letra e motivimit</b>, si dhe intervista me përgjegjesin e departamentit.<sup>29</sup></p>
Standardi IV.2 - Institucioni informon studentët në lidhje me politikat e punësimit.	
<p><b>Kriteri 1:</b> Studentët informohen në mënyrë të detajuar për programin e studimit, organizimin dhe kohëzgjatjen e programit të studimeve.</p> <p><b>Kriteri 2:</b> Studentët vlerësojnë pedagogun e çdo lënde në përfundim të semestrit.</p> <p><b>Kriteri 3:</b> Studentëve u ofrohet shërbimi i këshillimit të karrierës.</p>	<p><b>Kriteri 1:</b> Studentët e SHLHPB informohen në mënyrë të detajuar për programin e studimit që ndjekin, mënyrën e organizimit dhe kohëzgjatjen e programit të studimeve nëpërmjet javës së orientimit në fillim të vitit akademik, guidës së studentit, si edhe informacionit të publikuar në faqen zyrtare të SHLHPB.</p> <p><b>Kriteri 2:</b> Në kuadrin e krijimit të sistemit të sigurimit të brendshëm të cilësisë në Shkollën e Lartë, duke filluar nga semestri i vjeshtës së vitit akademik 2011-2012, e gjithë puna e stafit akademik është vlerësuar nga ana e studentëve në fund të çdo semestri përmes plotësimit të një ankete, të përbërë nga kategori të veçanta për vlerësimin e pedagogut, vlerësimin e lëndës, si edhe kënaqësisë së përgjithshme të studentëve për lëndën e dhënë nga pedagogu përkatës. Studentët mund të shprehin kënaqësinë ose pakënaqësinë e tyre në lidhje me kategoritë përkatëse duke ruajtur fshehtësinë e plotë.<sup>30</sup></p> <p>Përgjigjet e marra nga studentët janë analizuar dhe janë marrë, gjithashtu edhe rezultatet përkatëse. Rezultatet e performancës janë shpërndarë nga rektori për pedagogët në fjalë dhe për përgjegjësit e departamenteve përkatëse. Fshehtësia e informacionit është e mbrojtur në të gjitha fazat e nxjerrjes së rezultateve, në shpërndarjen e korrespondencës në njësitë në fjalë, personat, si edhe në arkivimin e tij. Rezultatet e anketave të vlerësimit të pedagogëve dhe të lëndës sigurojnë të dhëna të rëndësishme sasiore dhe janë marrë në konsideratë në lidhje me rinovimin e kontratave me stafin akademik, si edhe në caktimin e personeli në lëndët përkatëse.</p> <p><b>Kriteri 3:</b> SHLHPB ndjek politika mbështetëse për ecurinë e studentëve. Për këtë arsye, është themeluar edhe Dekanati i Studentëve, një ndër funksionet e të cilit është këshillimi psikologjik për studentët.</p> <p>Çdo departament ka caktuar një person përgjegjës për këshillimin e karrierës. Ata të cilët mblidhen nën bashkërendimin e dekanit të studentëve.</p>

<sup>29</sup> Shtojca 28: Rregullore e studimeve të ciklit të parë dhe provimeve, Neni 5.

<sup>30</sup> Shtojca 26: Model i anketës së zhvilluar me studentët për vlerësimin e stafit akademik dhe kurrikulës.

<p><b>Kriteri 4:</b> Studentët informohen për mundësitë për punësim pas diplomimit në këtë program studimi.</p>	<p>Çdo grup i caktuar studentësh është nën përkujdesjen e një këshilltari akademik, i cili ndihmon në mbarëvajtjen e çështjeve mësimore.<sup>31</sup></p> <p><b>Kriteri 4:</b> Nëpërmjet këshillimit të karrierës, leksioneve të hapura, seminareve profesionale etj., studentët e SHLHPB informohen hollësisht për mundësitë e punësimit pas diplomimit në këtë program studimi.</p>
<p><b>Standardi IV.3 - Institucioni ka statistika për numrin e studentëve që ndjekin programet e studimeve të ciklit të parë.</b></p>	
<p><b>Kriteri 1:</b> Institucioni ka statistika vjetore për numrin e të diplomuarve në ciklin e parë.</p> <p><b>Kriteri 2:</b> Institucioni ka statistika vjetore për numrin e studentëve të regjistruar në programet e studimeve të ciklit të parë, tërheqet nga programi, si edhe largimet para përfundimit të programit apo mospërfundimin me sukses të vitit akademik në të cilin zhvillohet programi i studimeve.</p> <p><b>Kriteri 3:</b> Institucion i ka të dhëna për ecurinë e studentëve gjatë zhvillimit të programit të studimeve që nga pranimi e deri në diplomim.</p>	<p><b>Kriteri 1:</b> Aktualisht, SHLHPB nuk ka të diplomuar. Në një plan afatshkurtër planifikohet ngritja e zyrës së të diplomuarve (Alumni) pranë dekanatit të studentëve, e cila do kryejë funksionet, që përmenden në kriter..</p> <p><b>Kriteri 2:</b> Sekretaria mësimore pranë SHLHPB ndjek nga afër regjistrimin e të gjithë studentëve duke krijuar dosjen individuale për çdo student dhe raporton në mënyrë periodike në fund të çdo semestri statistikave të studentëve të çdo programi.</p> <p><b>Kriteri 3:</b> Të gjitha rezultatet e vlerësimit të studentëve në çdo lëndë nëpërmjet sekretarisë së Departamentit i kalojnë sekretarisë mësimore, e cila i arkivon ato. Ndërkohë, pranë Dekanatit të Studentëve është ngritur edhe Zyra për Planifikimin e Karrierës, e cila është e angazhuar në ndjekjen e mundësive për praktika profesionale të studentëve. Kjo zyrë i ndjek ata deri në momentin e diplomimit.</p>
<p><b>Standardi IV.4 Institucioni angazhon personelin e tij për përkujdesjen ndaj studentëve.</b></p>	
<p><b>Kriteri 1:</b> Institucioni u ofron këshillim karriere studentëve, ndjek përparimin e tyre dhe i ndihmon ata në çështjet që kanë të bëjnë me procesin mësimor.</p> <p><b>Kriteri 2:</b> Institucioni (nëpërmjet Zyrës për Këshillimin e Karrierës) ndihmon studentët në përzgjedhjen e institucionit kur do të zhvillojnë praktikën profesionale, në rastet kur parashikohet një praktikë e tillë.</p>	<p><b>Kriteri 1:</b> Siç u përmend edhe më sipër, SHLHPB u ofron këshillim karriere të gjithë studentëve. Pikërisht për këtë është ngritur edhe <b>Komiteti</b> për Planifikim të Karrierës, e cila është në varësi të Dekanatit të Studentëve. Departamenti i Shkencave të Islame ka emëruar përfaqësuesin e tij për të ndjekur përparimin e studentëve. Ndërkohë, Departamenti, me qëllim ndjekjen dhe asistencën për çështjet që kanë të bëjnë me procesin mësimor, ka emëruar edhe një këshilltar akademik për çdo vit, i miratuar ky me vendim Senati.<sup>32</sup></p> <p><b>Kriteri 2:</b> Në ndihmë të studentëve Departamenti i Shkencave Islame ka krijuar bashkëpunime me institucione të ndryshme, brenda dhe jashtë vendit.</p>
<p><b>Konkluzionet e GVB.</b> Pas përfundimit të raportit të hartuar, Grupi i Vetëvlerësimit të Brendshëm (GVB) Institucional të Shkollës së Lartë “Hëna e Plotë” (Bedër) diskutoi në mënyrë të detajuar përputhshmërinë me kërkesat e përfshira në kriteret e përcaktuara dhe e miratoi atë me konsensus. GVB konstaton se programi “Bachelor në Shkenca Islame” i përmbush kriteret e kërkuara.</p>	

<sup>31</sup> Shtojca 30: Vendim nga Senati akademik për emërimin e këshilltarëve akademik.

<sup>32</sup> Shtojca 30: Vendim nga Senati akademik për emërimin e këshilltarëve akademik.

## KËRKIMI SHKENCOR NË FUNKSION TË PROGRAMIT TË STUDIMIT.

### *Kërkimi shkencor*

#### *Pjesa përshkrimore*

**Terma reference:** politikat e kërkimit shkencor, botimet në vite, projektet e fituara dhe të realizuara, pjesëmarrja në veprimtaritë brenda dhe jashtë vendit, aktivitetet e organizuara nga njësia, lidhja e kërkimit shkencor me mësimdhënien, vlerësime zyrtare të veprimtarisë kërkimore individual ose për njësinë.

#### *Politikat e kërkimit shkencor*

Shkolla e Lartë “Hëna e Plotë” (Bedër) është një institucion i arsimit të lartë, i orientuar drejt kërkimit shkencor. Shkolla inkurajon të gjithë anëtarët e stafit akademik për të qenë aktivë në fushën kërkimore, duke ofruar mbështetje financiare. Në përfundim të çdo viti akademik, të gjitha publikimet shkencore të botuara nga ana e stafit akademik vlerësohen nga një juri e posaçme në bazë të kriterëve të përcaktuara në “Rregulloren për Nxitjen e Publikimeve Shkencore” të Shkollës, duke u mbështetur në kriteret përkatëse. Çdo vit, Këshilli Administrativ i Shkollës vendos masën e shpërblimit për çdo pikë të fituar dhe në bazë të pikëve të mbledhura, çdo anëtar i stafit akademik përfiton shpërblimin përkatës.

Shkolla e Lartë “Hëna e Plotë” (Bedër) ofron gjithashtu, mbështetje financiare për pjesëmarrjen e stafit akademik në konferenca dhe veprimtari shkencore, të organizuara brenda dhe jashtë vendit. Si rregull, çdo anëtar i stafit akademik ka të drejtë të përfitojë një herë në vit mbështetje financiare për pjesëmarrje në këto veprimtari.

Në të njëjtën kohë, organizimi ose bashkorganizimi i konferencave dhe i veprimtarive shkencore të një niveli ndërkombëtar është një tjetër dimension i rëndësishme e politikës kërkimore të Shkollës së Lartë “Hëna e Plotë” (Bedër).

#### *Prodhimi në fushën e kërkimit shkencor*

Gjatë vitit akademik 2011-2012, një pjesë e mirë e stafit akademik ka marrë pjesë në konferenca dhe veprimtari të ndryshme shkencore brenda dhe jashtë vendit. Njëkohësisht, Shkolla e Lartë “Hëna e Plotë” (Bedër) ka organizuar pesë konferenca shkencore ndërkombëtare.

<b>1</b>	<b>Publikimet Shkencore</b>
1	<b>Atakan Derelioğlu</b> , The higher objectives of the islamic divine laë
2	<b>Prof. Dr. Ali Seyyar</b> , Tibbî Sosyal Hizmetlerde Manevi Bakım Arayışları ve Bir Model Önerisi
3	<b>Dr. Bekir Çınar</b> , The Prespective of John Locke and M. Fethullah Gülen on Tolerance and Dialogue
4	<b>Elton Karaj</b> , Drejt Leximit të Kur’anit Fisnik

**Tabela 32- Publikimet shkencore të stafit akademik**

<b>Nr.</b>	<b>ISBN</b>	<b>Autori</b>	<b>Titulli</b>
<b>1</b>	ISBN: 978-9928-4120-0-3	Shkolla e Lartë “Hëna e Plotë” (Bedër)	First International Young Researchers Conference on Law “Human Rights in the 21 <sup>st</sup> Century”
<b>2</b>	ISBN: 978-9928-4106-2-7	Shkolla e Lartë “Hëna e Plotë” (Bedër)	International Conference on Educational Sciences "Challenges and Quality Development in Higher Education"
<b>3</b>	ISBN: 978-9928-	Shkolla e Lartë “Hëna e	Fragmente nga Tirana



	4106-1-0	Plotë” (Bedër)	
4	ISBN: 978-9928-4120-1-0	Shkolla e Lartë “Hëna e Plotë” (Bedër)	International Conference on Humanities “The Spiritual Quest in Humanities”

**Tabela 33- Libra të botuar nga Shkolla e Lartë “Hëna e Plotë” (Bedër)**

### ***Konferenca të organizuara***

#### **1. Seminaret e Qendrës së Studimeve Islame (6 Prill 2012)**

Pedagogu i stafit akademik të fakultetit të teologjisë të Universitetit “Kahramanmaraş Sütçü İmam” Prof. Dr. Abdulhamit Sinanoğlu, pedagogu i stafit akademik te Universitetit “Gaziantep” në lidhje me marrëdhënien besim-moral asistent Prof. Dr. Recep Tuzcu dhanë seminare rreth tematikës “Mrekullitë e Profetit tonë, paqja dhe bekimi i Zotit qofshin mbi Të”.

#### **2. Konferenca ndërkombëtare në shkencat humane “ Dimensioni shpirtëror në shkencat humane”, 11-13 maj, 2012**

Shkolla e Lartë “Hëna e Plotë” (Bedër) organizoi Konferencën e parë ndërkombëtare “Dimensionet shpirtërore në shkencat humane”. E para e këtij lloji në Shqipëri, konferenca mbledhi akademikë dhe ekspertë nga 13 vende të ndryshme të botës, si SHBA, Angli, Itali, Francë, Kosovë, Maqedoni, Shqipëri, Turqi, Malajzi, Rumani, Austri dhe Nigeri. Gjatë konferencës 55 akademikë dhe ekspertë nga 13 vende të ndryshme dhe 15 universitete të botës referuan 50 kumtesa rreth dimensioneve shpirtërore në shkencat islame.

#### **3. Paneli i Kurbanit (26 Tetor 2011)**

U organizua një panel i cili shqyrtonte adhurimin e Kurban Bajramit sipas perspektivës teologjike, shkencave sociale dhe letërsisë. Në program morën pjesë si panelist Prof. Dr. Ayhan Tekineş dhe pedagogët Dr. Bayram Karacı, të cilët janë pjesë e stafit pedagogjik, dhe pedagogu Adem Balaban si pjesë e stafit të degës së letërsisë. Prof. Dr. Ayhan Tekineş shpjegoi adhurimit e Kurbanit sipas burimeve islame dhe rëndësinë që ka ai për njerëzimin. Ndërsa Dr. Bayram Karacı shpjegoi ndikimin e Kurbanit në shoqëri dhe në psikologjinë e njeriut. Dr. Adem Balaban qëndroi mbi nocionet, shprehjet dhe veprat rreth Kurbanit. Ndërsa Elton Karaj shpjegoi adhurimin e Kurbanit në kulturën shqiptare.

#### **4. Panel mbi ditëlindjen e Profetit Muhamed (a.s) (21 korrik 2012)**

Studentët e “Klubit të Mendimit, Kulturës dhe Artit” në Shkollën e Lartë Hëna e Plotë-BEDËR, organizuan panelin e diskutimit me rastin e ditëlindjes së Profetit Muhamed (a.s). Në panel referuan, Dekani i Fakultetit të Shkencave Humane Prof. Dr. Ajhan Tekineş, Kancelari i Komunitetit Mysliman të Shqipërisë, Z. Ali Zaimi, Atasheu i çështjeve të fesë në Ambasadën e Turqisë në Tiranë, Z. Shaban Ishlek dhe pedagogu në Departamentin e Shkencave Islame në Shkollën e Lartë Hëna e Plotë-BEDËR, z. Elton Karaj.

#### **5. Simpozium mbi rolin e Islamit në realizimin e Pavarësisë dhe konsolidimin e shtetit shqiptar (26 Tetor, 2012)**

Qendra Kërkimore për Shkencat Islame, në bashkëpunim me Komunitetin Mysliman të Shqipërisë organizuan simpoziumin mbi rolin e Islamit në realizimin e Pavarësisë dhe konsolidimin e shtetit shqiptar. Pedagogë të Departamentit të Shkencave Islame dhe Përfaqësues të KMSH-së referuan mbi tema të ndryshme që lidhen me rolin e mylimanëve në shpalljen e pavarësisë së Shqipërisë.

#### **6. Workshop në lidhje me problemet e arsimit të lartë fetar në Evropë (30 Nëntor, 2012)**

Fakulteti i Shkencave Humane pranë Shkollës së Lartë Bedër organizoi së bashku me Fakultetin e Teologjisë pranë Universitetit Ondokuz Mayıs një workshop me temë “Problemet e Arsimit të Lartë Fetar në Evropë”. Në këtë program u diskutuan problemet me të cilat përballohen institucionet arsimorë, që trajnojnë teologë në vendet Evropiane. Pjesëmarrja ishte rreth 30 akademikë nga të dy universitetet.

## 7. Seminare të hapur

Gjatë semestrit të parë të vitit akademik 2012-2013, Qendra Kërkimore për Shkencat Islame ka organizuar tri seminare të hapur nga një herë në javë prej tri pedagogësh në Departamentin e Shkencave Islame.

Prof. Dr. Ayhan Tekineş organizoi seminare javorë me titull “*Lexime Hadithesh prej Muvatta*”, ku bëhen lexime të traditës profetike në gjuhën arabe.

Dr. Bayram Karıcı organizoi seminare javorë me titull “*Lexime tekstesh teologjikë prej Faslu’l-Makal, Ibn Rushd*”, ku bëhen lexime të veprës në fjalë në gjuhën angleze.

M.A. Atakan Derelioğlu organizoi seminare javorë me titull “*Lexime tekste tefsiresh (Komentim i Kur’anit)*”, ku bëhen lexime rreth metodologjisë së tefsirit (komentimit të Kur’anit) në gjuhën angleze.

Veprimtaritë e mësipërme dhe të tjera, të organizuara nga SHLHPB, janë paraqitur në raportin vjetor të aktiviteteve.<sup>33</sup>

### *Tregues të matshëm*

Aktivitete të planifikuara individuale dhe në shkallë institucioni në pesë vitet e fundit veprimtari		
1.	Numri i botimeve nga personeli akademik efektiv i IAL	29
2.	Numri i projekteve kërkimore të fituara	0
3.	Numri i projekteve të zbatuara	0
4.	Numri i veprimtarive shkencore të organizuara nga IAL	7
5.	Numri i pjesëmarrësve në veprimtari shkencore brenda Ial	230
6.	Numri i kërkimeve shkencor e në procesin mësimor	26
7.	Numri i studentëve të përfshirë në kërkimin shkencor	24
8.	Numri i çmimeve kombëtare	0

**Tabela 34- Aktivitete të planifikuara**

<sup>33</sup> Shtojca 14 : Raporti i aktiviteteve, Viti akademik 2011-2012.

## **BASHKËPUNIMI KOMBËTAR E NDËRKOMBËTAR DHE MARRËDHËNIET ME PUBLIKUN**

### ***Pjesa përshkrimore***

**Terma reference:** bashkëpunimi me institucionet e tjera në nivel lokal, kombëtar apo ndërkombëtar, lëvizshmëria e personelit akademik në secilin nga nivelet e mësipërme, pjesëmarrja në programe kombëtare dhe ndërkombëtare, lidhjet me komunitetin e biznesit dhe me tregun e punës.

Që nga themelimi i Shkollës së Lartë “Hëna e Plotë” (Bedër), një ndër objektivat e saj ka qenë promovimi ndërkombëtar, si dhe vendosja e marrëdhënieve të ngushta me institucionet e arsimit të lartë në rajon dhe më gjerë.

Për të realizuar këtë qëllim në vitin 2011 u themelua Zyra e Marrëdhënieve Ndërkombëtare, e cila është në varësi të Rektoratit. Detyra kryesore e kësaj zyre është që të zgjeroj dhe të përforcojë marrëdhëniet ndërmjet SHLHPB dhe Institucioneve të Arsimit të Lartë në rajon dhe më gjerë.

Brenda një kohe të shkurtër, SHLHPB ka arritur të vendosë marrëdhënie të ngushta me IAL - të në rajon në baza shkëmbimi programesh, stafi dhe studentësh, organizimin e konferencave të përbashkëta si dhe në kërkimin shkencor etj.

### ***Tregues të matshëm***

#### ***Të dhëna për bashkëpunimin kombëtar dhe ndërkombëtar***

<b>Veprimtari shkencore individuale dhe në shkallë institucioni në kuadër të bashkëpunimit ndërkombëtar në pesë vitet e fundit</b>		
1	Numri i pjesëmarrësve si partnerë në projekte kombëtare a ndërkombëtare	0
2	Numri i leksioneve dhe i seminareve me lektorë të huaj	1
3	Numri i pjesëmarrësve në trajnime në fushën e kërkimit shkencor jashtë vendit	0
4	Lëvizshmëria e studentëve nga IAL dhe drejt IAL	0
5	Infrastruktura në funksion të kërkimit shkencor	0
6	Numri i pjesëmarrësve në veprimtari shkencore jashtë IAL/ jashtë vendit dhe prezantime	3
7	Numri i çmimeve ndërkombëtare në fushën e kërkimit shkencor.	0

**Tabela 35- Veprimtari shkencore në kuadër të bashkëpunimit ndërkombëtar**

### ***Komunikimi dhe bashkëpunimi me institucionet e tjera***

Komunikimi dhe bashkëpunimi me institucionet e tjera shtetërore, organizata profesionale, komunitetin e biznesit, tregun e punës dhe aktorë të tjerë shoqërorë të rëndësishëm për arsimin e lartë.

<b>Institucionet dhe Organizatat bashkëpunuese</b>	
<b>Institucionet qeveritare bashkëpunuese</b>	<b>Lloji i bashkëpunimit</b>
Universiteti Pammukale Denizli - Turqi	Shkëmbim stafi dhe studentësh, bashkëorganizim aktiviteteve shkencore, pjesëmarrje në projekte të përbashkëta

		kërkimore
	Universiteti “Istanbul Yıldız Teknik” Stamboll - Turqi	Shkëmbim stafi dhe studentësh, bashkëorganizim aktivitetesh shkencore, pjesëmarrje në projekte të përbashkëta kërkimore
	Universiteti Fatih Stamboll - Turqi	Shkëmbim stafi dhe studentësh, bashkëorganizim aktivitetesh shkencore, pjesëmarrje në projekte të përbashkëta kërkimore
	Universiteti Suleyman Shah Stamboll - Turqi	Shkëmbim stafi dhe studentësh, bashkëorganizim aktivitetesh shkencore, pjesëmarrje në projekte të përbashkëta kërkimore
	Universiteti Epoka Tiranë - Shqipëri	Shkëmbim stafi dhe studentësh, bashkëorganizim aktivitetesh shkencore, pjesëmarrje në projekte të përbashkëta kërkimore
	Universiteti Gediz Izmir - Stamboll	Shkëmbim stafi dhe studentësh, bashkëorganizim aktivitetesh shkencore, pjesëmarrje në projekte të përbashkëta kërkimore
	Universiteti Ndërkombetar i Burçit Sarajevë – Bosnjë-Hercegovinë	Shkëmbim stafi dhe studentësh, bashkëorganizim aktivitetesh shkencore, pjesëmarrje në projekte të përbashkëta kërkimore
	Universiteti Ataturk Erzurum Turqi	Shkëmbim stafi dhe studentësh, bashkëorganizim aktivitetesh shkencore, pjesëmarrje në projekte të përbashkëta kërkimore
	Universiteti 19 Maj Samsun Turqi	Shkëmbim stafi dhe studentësh, bashkëorganizim aktivitetesh shkencore, pjesëmarrje në projekte të përbashkëta kërkimore
<b>Organizatrat Profesionale</b>		<b>Lloji i bashkëpunimit</b>
	World Media Group – Frankfurt/Gjermani	Trajnime profesionale, stazhe studentore.
	Today’s Zaman Newspaper – Stamboll/Turqi	Trajnime profesionale, stazhe studentore.
	Samanyolu Broadcasting Group – Stamboll/Turqi	Trajnime profesionale, stazhe studentore.
	International Law Student Association	Pjesëmarrja në aktivitete të ndryshme si

		konferenca, seminare, në fushën e së drejtës ndërkombëtare
	Meridian Language Center	Trajnime profesionale, stazhe studentore, projekte të përbashkëta kërkimore.
	Komuniteti i biznesit, tregu i punës	Lloji i bashkëpunimit
	Univers Alb Sh.a (American Hospital)	Karta Vital
	Albtelecom Sh.a	Trajnime profesionale, stazhe studentore, projekte të përbashkëta në dobi të komunitetit, promovimin dhe shkëmbimin e ideve, informacionit dhe teknologjisë në metodat e mësimdhënies

**Tabela 36- Institucionet dhe organizatat bashkëpunuese**

Dokumentacioni përkatës<sup>34</sup>

<sup>34</sup> Shtojca 24: Kopje e marrëveshjeve të nënshkruara nga SHLHPB me institucione të ndryshme.

## Vlerësimi sipas standardeve

<b>VII - INSTITUCIONI GARANTON MARRËDHËNIE BASHKËPUNIMI, TË BRENDSHME DHE TË JASHTME</b>	
<b>Standardi VII.1 - Institucioni garanton marrëdhënie të frytshme bashkëpunimi mes personelit të vet.</b>	
<p><b>Kriteri 1:</b> Për hartimin dhe mbikëqyrjen e programit, institucioni nxit bashkëpunimin ndërmjet personelit brenda institucionit nëpërmjet shkëmbimit të informacionit.</p> <p><b>Kriteri 2:</b> Nëpërmjet ndarjes së detyrave mes personelit brenda institucionit, marrjes së përgjegjësive përkatëse dhe analizës së vazhdueshme të punës së tyre, institucioni garanton marrëdhënie të frytshme bashkëpunimi.</p>	<p><b>Kriteri 1:</b> Në SHLHPB, për hartimin dhe mbikëqyrjen e programit, nxitet bashkëpunimi ndërmjet personelit brenda institucionit nëpërmjet shkëmbimit të informacionit. Shkëmbimi i mendimeve reflektohet edhe në mënyrën e hartimit dhe vlerësimit të vazhdueshëm të kurrikulës së programit, i cili propozohet nga Këshilli i departamentit dhe pasi ka marrë aprovimin e Këshillit të fakultetit, i dërgohet për miratim senatit akademik.</p> <p><b>Kriteri 2:</b> Kompetencat dhe ndarja e detyrave të personeli është i parashikuar në Rregulloren e Organizimit Administrativ, e cila mundëson marrjen e përgjegjësive përkatëse dhe analizën e vazhdueshme të punës së tyre dhe garanton marrëdhënie të frytshme bashkëpunimi.</p>
<b>Standardi VII.2 - Institucioni garanton marrëdhënie bashkëpunimi me institucionet homologe jashtë vendit dhe aktorët e biznesit vendas ose të huaj.</b>	
<p><b>Kriteri 1:</b> Për realizimin e objektivave të programeve të studimeve, institucioni dëshmon se ka vendosur marrëdhënie bashkëpunimi me institucionet homologe jashtë vendit dhe aktorët e biznesit vendas ose të huaj.</p>	<p><b>Kriteri 1:</b> Për realizimin e objektivave të programeve të studimeve, institucioni dëshmon se ka vendosur marrëdhënie bashkëpunimi me institucionet homologe jashtë vendit dhe me aktorët e biznesit vendas ose të huaj.</p> <p>Në bashkëpunim me njësitë e veta funksionale, SHLHPB, studion tregun dhe ndjek një strategji të hapur për bashkëpunimi edhe partneritet në nivel kombëtar, rajonal dhe ndërkombëtar për realizimin e misionit dhe të qëllimit të tij. SHLHPB, me institucionet arsimore të huaja që ka nënshkruar marrëveshje bashkëpunimi ndjek një politikë favorizuese për lëvizshmërinë e personelit akademik dhe të studentëve të huaj, për organizimin e përbashkët të konferencave ndërkombëtare dhe projekteve të përbashkëta kërkimore dhe për trajnime profesionale e stazhe studentore. Ndër institucionet, me të cilat SHLHPB ka nënshkruar marrëveshje bashkëpunimi, janë:<sup>35</sup></p> <ol style="list-style-type: none"> <li>1. Universiteti Pammukale, Denizli, Turqi</li> <li>2. Universiteti Istanbul Yıldız Teknik, Stamboll, Turqi</li> <li>3. Universiteti Suleyman Şah, Stamboll, Turqi</li> <li>4. Universiteti Fatih, Stamboll, Turqi</li> <li>5. Universiteti Epoka, Tiranë, Shqipëri</li> <li>6. Universiteti Ndërkombëtar i Burçit, Sarajevë, Bosnjë-Hercegovinë</li> <li>7. Universiteti Gediz, Izmir, Turqi</li> <li>8. Universiteti 19 Mayıs, Samsun, Turqi</li> <li>9. Universiteti Ataturk, Erzurum, Turqi</li> </ol> <p>Si aktorë biznesi, ndër institucionet me të cilat SHLHPB ka nënshkruar marrëveshje bashkëpunimi, janë:</p> <ol style="list-style-type: none"> <li>1. <i>World Media Group</i>, Frankfurt, Gjermani</li> <li>2. <i>Today's Zaman</i>, Stamboll, Turqi</li> <li>3. <i>STV</i>, Stamboll, Turqi</li> <li>4. <i>Qendra e Kurseve Meridian</i>, Tiranë, Shqipëri</li> <li>5. <i>Albtelekom Sh. A</i>, Tiranë, Shqipëri</li> <li>6. <i>Univers Alb. Sh.A</i> (American Hospital), Tiranë, Shqipëri</li> </ol>

<sup>35</sup> Shtojca 24: Kopje e marrëveshjeve të nënshkuara nga SHLHPB me institucione të ndryshme.

<p><b>Kriteri 2:</b> Institucioni ka vendosur marrëdhënie bashkëpunimi me punëdhënësit për kryerjen dhe mbikëqyrjen e praktikës, në varësi të programeve të studimeve që ofrojnë.</p> <p><b>Kriteri 3:</b> Institucioni organizon trajnime të mëtejshme profesionale në bashkërendim me punëdhënësit.</p> <p><b>Kriteri 4;</b> Institucioni bën një raport analitik të përfitimeve nga marrëveshjet kontraktuale në funksion të realizimit të programeve të studimeve.</p>	<p><b>Kriteri 2:</b> SHLHPB u kushton rëndësi të veçantë praktikave profesionale. Prandaj, gjatë verës studentët nxiten dhe iu ofrohet mundësia të ndjekin praktika mësimore në formë stazhi në institucionet me të cilat është nënshkruar marrëveshje bashkëpunimi dhe të cituara mësipër.</p> <p><b>Kriteri 3:</b> Shkolla e Lartë “Hëna e Plotë” (Bedër), duke u bazuar në Deklaratën e Bolonjës, nevojat e tregut në vend, rajon dhe më gjerë, nxit frymën e formimit të vazhdueshëm. Në këtë kuadër, SHLHPB ofron një varg metodash dhe modulesh që synojnë zhvillimin e mëtejshëm individual dhe mosshkëputjen nga mjedisi arsimor. Për këtë arsye, pranë SHLHPB është ngritur Qendra e Edukimit të Vazhduar dhe e Formimit Profesional dhe janë organizuar një sërë specializimesh.</p> <p>Organizimi i Qendrës dhe veprimtaria e saj kryhet, sipas rregullores përkatëse.<sup>36</sup></p> <p>Formimi i vazhdueshëm është një çështje së cilës i jepet përparësi edhe në planin strategjik, ku parashikohen prioritetet për përmirësimin dhe zhvillimin e mëtejshëm të Qendrës në fjalë.<sup>37</sup></p> <p>Disa prej këtyre programeve janë: Trajnimi i stafit të SHLHPB për vendosjen e standarteve ISO; Sigurimi i cilësisë në arsimin e lartë; Komunikimi i brendshëm institucional etj.</p> <p><b>Kriteri 4:</b> Aktualisht, SHLHPB nuk e ka konsideruar si të domosdoshme marrjen e shërbimeve nga palët e treta, për realizimin e programeve të studimit, duke i plotësuar këto nevoja me kërkimet e veta.</p>
<p><b>Konkluzionet e GVB.</b> Pas përfundimit të raportit të hartuar, Grupi i Vetëvlerësimit të Brendshëm (GVB) Institucional të Shkollës së Lartë “Hëna e Plotë” (Bedër) diskutoi në mënyrë të detajuar përputhshmërinë me kërkesat e përfshira në kriteret e përcaktuara dhe e miratoi atë me konsensus. GVB konstaton program i studimit Bachelor në Shkenca Islame i përmbush kriteret e kërkuara.</p>	

<sup>36</sup> Shtojca 8: Rregullore e Qendrës për Edukim të Vazhdueshëm dhe Formim Profesional.

<sup>37</sup> Shtojca 10: Plani Strategjik i Shkollës së Lartë “Hëna e Plotë” (Bedër), f. 31.

## ANALIZA SWOT

RVB mbyllet me “Analizën përmbledhëse të RVB” sipas metodës SWOT (Strengths-pikat e forta; Weaknesses- pikat e dobëta; Opportunities-mundësitë; Threats-pengesat).

### *Pika të forta*

- 1) **Ndërtimi i institucionit dhe hartimi programeve mbi bazën e një vizioni, misioni dhe plani të zhvillimit strategjik të qartë, të plotë, modern.** Dokumenti i Planit Strategjik të Zhvillimit të institucionit është një dokument që orienton drejt dhe me realizëm zhvillimin në kontekstin e institucionit, kombëtar, rajonal dhe ndërkombëtar.
- 2) **Program bashkëkohor studimi të një cilësie të lartë.** Të gjitha programet e SHLUP BEDER vlerësohen si programe që garantojnë përgatitjen e studentëve në përputhje me objektivat dhe profilin e përcaktuar. Ato janë ndërtuar në përputhje me vizionin, misionin e institucionit, nevojat e tregut, objektivat e reformës së arsimit të lartë në vend dhe të Procesit të Bolonjës dhe kanë të integruar përvojën më të mirë bashkëkohore të huaj dhe vendase.
- 3) **Integrim i mësimi me kërkimin** i cili realizohet si në nivelin institucional, të programeve dhe individual të pedagogëve dhe të studentëve.
- 4) **Kombinimi i standardeve akademike me aplikimet e botës reale.** Programet e studimit respektojnë standardet akademike duke i lidhur ato me aplikimet e profesioneve dhe specialiteteve.
- 5) **Ofertë akademike elastike.** Programet janë përshtatur sipas interesave të grupeve të studentëve gjë që i ka bërë më të efektshme studimet dhe konkurrimin në tregun e punës.
- 6) **Numri i konsiderueshëm i studentëve.** Ky është një tregues që dëshmon për interesimin për programet e ofruara nga SHLHPB dhe për pranimin nga tregu të të diplomuarve të këtij institucioni.
- 7) **Personel akademik të brendshëm me grada dhe tituj në thuajse çdo fushë të nevojshme.** Ky tregues garanton një cilësi të lartë të mësimdhënies dhe të kërkimeve.
- 8) **Infrastruktura moderne dhe funksionale.** Ky është një tregues që ndihmon realizimin me efektivitet të programeve.
- 9) **Bashkëpunim i institucionalizuar më institucione homologe dhe institucione, ndër marrje.** Nëpërmjet këtij bashkëpunimi SHLUP Bedër realizon objektivat për praktikën, kërkimin, ndarjen e përvojave dhe punësimin e të diplomuarve.
- 10) **Hartimi dhe përdorimi i një dokumentacioni ligjor dhe pedagogjik në nivelin e institucionit dhe të programeve** (Statuti i SHLUP, Rregullorja e SHLUP, Rregullorja për Regjistrimin dhe Administrimin e të dhënave të Studentëve, Politika e Vlerësimit të Brendshëm, Rregulloret e Programeve MP, Paketa e Praktikës, Paketa e Provës Finale, Planet mësimore, Programet lëndore, etj). Ky tregues dëshmon për një veprimtari të institucionalizuar, të strukturuar dhe të standardizuar.
- 11) **Baza e të dhënave për studentët dhe personelin akademik.** Zotërimi i të dhënave të regjistruara dhe përdorimi elektronik i tyre ka krijuar avantazhe për të mbajtur në shumë të dhëna, për t'i organizuar ato në mënyra të ndryshme, për t'i përdorur më lehtësisht nga të interesuarit.



- 12) **Strukturë e kompletuar organizative dhe funksionale.** Krijimi i një strukture të kompletuar, i njësive koordinuese dhe të sigurimit të cilësisë kanë ndihmuar në një menaxhim më të efektshëm, delegim të detyrave dhe përmbushje më të mirë.
- 13) **Marrëveshje me universitete në vende të ndryshme të botës për shkëmbim studentësh, profesorësh dhe materialesh.**
- 14) **Pajisja me tri gjuhë të huaja.** Në Departamentin e Shkencave Islame studiohen tri gjuhë të huaja. Studenti pajiset me to në bazë të nevojave në këtë fushë.
- 15) **Mësimdhënia e gjuhëve të huaja bëhet nga pedagogë, të cilët, këto, i kanë gjuhë mëmë.** Kjo rrit nivelin e mësimdhënies dhe shton frydhënien në këto lëndë, për shkak edhe të praktikimit të drejtë për drejtë të gjuhës.
- 16) **Bursat.** Për shkak të bursave të ofruara nga ky departament bëhet e mundur që niveli i studentëve të ardhur të jetë i lartë.
- 17) **Akrivitetet akademike.** Aktivitetet akademike si konferenca, panele, workshope dhe seminare bëjnë që studenti të njihet me jetën akademike që në krye të rrugëtimit të të arsimit. Kjo i përfton atij një horizont më të gjerë akademik.
- 18) **Mundësitë e punësimit** në strukturat e Komunitetit Mysliman të Shqipërisë, Shkollës së Lartë Bedër dhe medreseve në Shqipëri, bëjnë që studenti të ketë një rendiment më të lartë.

#### ***Pika të dobëta***

- 1) **Sigurimi i literaturës së shkruar në gjuhën shqipe.**
- 2) **Sigurimi i personelit akademik shqiptar.** Kjo vjen si rezultat i mungesës së akademikëve shqipëtarë në fushat e shkencave islame.
- 3) **Koordinim më i efektshëm ndërmjet departamenteve dhe NJSBC** si për vjeljen e informacionit, ashtu edhe për reflektimin mbi rezultatet e vlerësimit.

#### ***Mundësitë***

- 1) Departamenti i Shkencave Islame tregon seriozitet për t'u bërë një aktor dhe faktor i rëndësishëm në këtë disiplinë, jo vetëm në Shqipëri, por edhe më gjerë.
- 2) Departamenti ofron një perspektivë për t'u kthyer në një qendër ndërkombëtare studimesh
- 3) Implementimi i lëvizjes së lirë të stafit dhe të studentëve përmes marrëveshjeve të arritura me institucione të arsimit të lartë brenda dhe jashtë Shqipërisë.
- 4) Përmirësimi i infrastrukturës ekzistuese dhe perspektiva për ndërtimin e kampusit universitar.
- 5) Nisja e një aktiviteti përkthimesh në gjuhën shqipe të literaturës bazë islame, gjë që është në plan të Shkollës së Lartë Bedër në bashkëpunim me Komunitetin Mysliman të Shqipërisë.
- 6) Pasurimi i personelit akademik shqiptar do të zgjidhej duke inkurajuar personelin e brendshëm për të bërë master dhe doktoraturë brenda dhe jashtë vendit. Edhe ky një aktivitet i ndërmarrë nga departamenti i shkencave islame.

#### ***Pengesat***

- 1) **Të qenurit një institucion i ri.** Kjo përbën një tjetër pengesë në një treg të gjerë institucionesh të arsimit të lartë.

- 2) **Mungesa e stafit akademik vendas në aspekte specifike të sektorit.**
- 3) **Mungesa e punimeve shkencore dhe e përkthyesve të mirëfilltë profesionistë në këtë fushë.**
- 4) **Mungesa e programeve të ciklit të tretë.** Kjo ka zbehur deri diku mirëfunksionimin e disa qendrave kërkimore-zhvillore, objekt i të cilave është realizimi i veprimtarive mësimore-shkencore kryesisht në programet e këtij cikli

**Grupi i Vlerësimit të Brendshëm**

1. Dr. Bayram Karcı - Kryetar
2. Elton Karaj - Anëtar
3. Rudi Dunga, - Anëtar
4. Mariglen Debrova - Sekretar
5. Hasije Uka, Përfaqësuese e studentëve - Anëtar